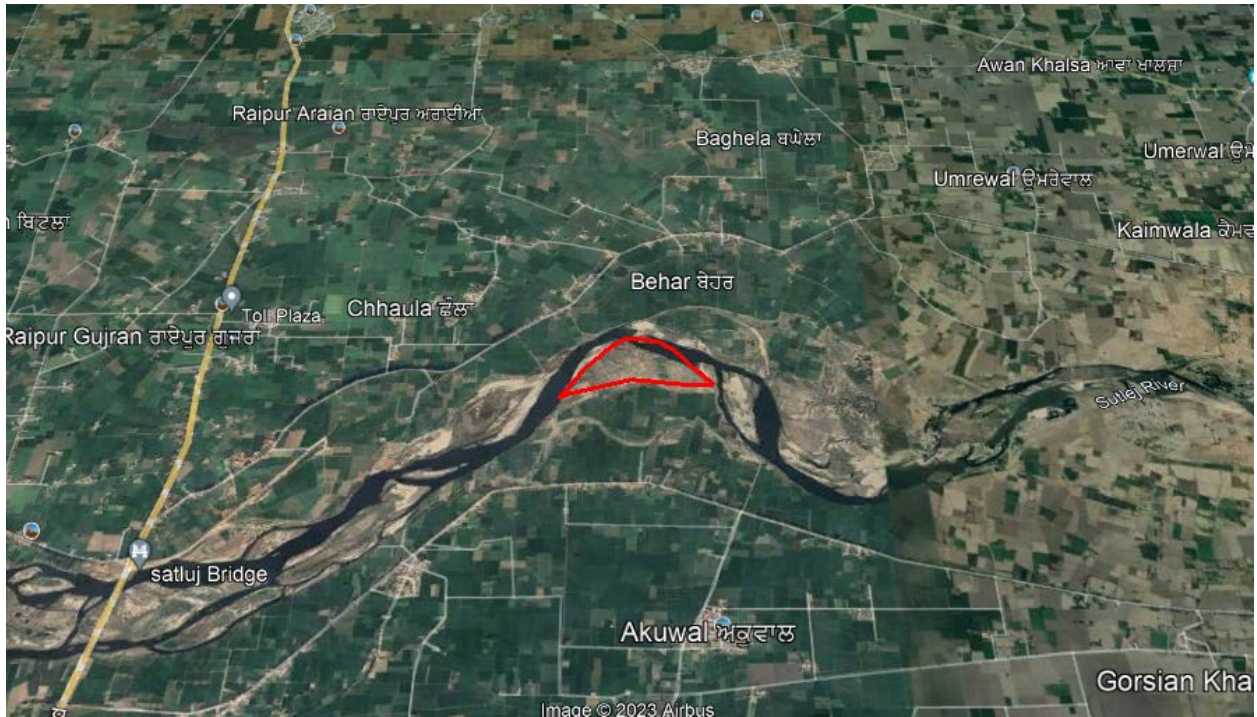


ਕਾਰਜਕਾਰੀ ਸੰਖੇਪ ਵਿਚ  
ਦੇ  
ਲਈ ਵਾਤਾਵਰਨ ਪ੍ਰਭਾਵ ਮੁਲਾਂਕਣ ਰਿਪੋਰਟ  
ਜਨਤਕ ਸਲਾਹ  
ਦੇ  
ਚੋਲੇ ਰੇਤ ਮਾਈਨਿੰਗ ਪ੍ਰੋਜੈਕਟ  
ਲੀਜ਼ ਖੇਤਰ: 18.77 ਹੈਕਟੇਅਰ  
ਉਤਪਾਦਨ ਸਮਰੱਥਾ: 229776 ਟਨ ਪ੍ਰਤੀ ਸਾਲ  
ਵਿਖੇ  
ਪਿੰਡ- ਚੋਲੇ , ਤਹਿਸੀਲ- ਨਕੋਦਰ , ਜ਼ਿਲ੍ਹਾ- ਜਲੰਧਰ, ਪੰਜਾਬ



ਨਾਲ  
ਕਾਰਜਕਾਰੀ ਇੰਜਨੀਅਰ/ਫਿਰੋਜ਼ਪੁਰ,  
ਡਰੇਨੇਜ-ਕਮ-ਮਾਈਨਿੰਗ ਅਤੇ ਭੂ-ਵਿਗਿਆਨ ਵਿਭਾਗ  
ਜਲ ਸਰੋਤ ਵਿਭਾਗ, ਫਿਰੋਜ਼ਪੁਰ, ਪੰਜਾਬ

## 1.0 ਪ੍ਰੋਜੈਕਟ ਦਾ ਸੰਖੇਪ ਵੇਰਵਾ

ਛੇਲੇ ਰੇਤ ਮਾਈਨਿੰਗ ਪ੍ਰੋਜੈਕਟ ਰਾਜ-ਪੰਜਾਬ ਵਿੱਚ ਪਿੰਡ- ਚੇਲੇ, ਤਹਿਸੀਲ- ਨਕੋਦਰ, ਅਤੇ ਜ਼ਿਲ੍ਹਾ-ਜਲੰਧਰ ਵਿਖੇ ਸਥਿਤ ਹੈ। ਇਹ ਨਦੀ ਦਾ ਕਿਨਾਰਾ ਹੈ। ਕੁੱਲ ਲੀਜ਼ ਖੇਤਰ 18.77 ਹੈਕਟੇਅਰ ਹੈ। ਜ਼ਿਲ੍ਹਾ ਫਿਰੋਜ਼ਪੁਰ ਲਈ ਜ਼ਿਲ੍ਹਾ ਸਰਵੇਖਣ ਰਿਪੋਰਟ (ਡੀਐਸਆਰ) ਰਾਜ ਵਾਤਾਵਰਣ ਪ੍ਰਭਾਵ ਮੁਲਾਂਕਣ ਅਥਾਰਟੀ (SEIAA), ਪੰਜਾਬ ਦੁਆਰਾ ਪੱਤਰ ਨੰ. SEIAA/MS/2023/ 537 ਮਿਤੀ : 18/04/2023। 18.77 ਹੈਕਟੇਅਰ ਖੇਤਰ ਲਈ ਮਾਈਨਿੰਗ ਯੋਜਨਾ। ਅਤੇ ਲਈ 229776 TPA ਦਾ ਉਤਪਾਦਨ ਚੇਲੇ ਰੇਤ ਮਾਈਨਿੰਗ ਪ੍ਰੋਜੈਕਟ ਨੂੰ ਸਹਾਇਕ ਭੂ-ਵਿਗਿਆਨੀ, ਪੰਜਾਬ ਦੁਆਰਾ ਪ੍ਰਵਾਨਗੀ ਦਿੱਤੀ ਗਈ ਹੈ, ਅਤੇ ਪੱਤਰ ਨੰਬਰ Glg / Pb /MP/ Cholle /1290 ਮਿਤੀ:20-04-23। ਉਪਰੋਕਤ ਖੇਤਰ ਦੀ ਰੇਤ ਮਾਈਨਿੰਗ ਦੇ ਸਬੰਧ ਵਿੱਚ ਡੀ. ਐੱਫ. ਓ., ਫਿਰੋਜ਼ਪੁਰ ਤੋਂ ਇਤਰਾਜ਼ਗੀਣਤਾ ਸਰਟੀਫਿਕੇਟ (ਐੱਨ. ਓ. ਸੀ.) ਪ੍ਰਾਪਤ ਕੀਤਾ ਗਿਆ ਸੀ। ਇਸੇ ਤਰ੍ਹਾਂ ਡੀ. ਐੱਫ. ਓ. (ਜੰਗਲੀ ਜੀਵ), ਫਿਰੋਜ਼ਪੁਰ ਤੋਂ ਪ੍ਰਾਪਤ ਐੱਨ. ਓ. ਸੀ. ਵਿੱਚ ਕਿਹਾ ਗਿਆ ਹੈ ਕਿ ਮਾਈਨਿੰਗ ਸਾਈਟਾਂ ਵਿੱਚ ਜੰਗਲੀ ਜੀਵ ਸੁਰੱਖਿਆ ਐਕਟ 1972 ਅਤੇ ਪੰਜਾਬ ਜੰਗਲੀ ਜੀਵ ਸੁਰੱਖਿਆ ਐਕਟ 1959 ਅਧੀਨ ਜੰਗਲੀ ਜੀਵ ਰੱਖ ਦੇ ਵਾਤਾਵਰਣ ਸੰਵੇਦਨਸ਼ੀਲ ਖੇਤਰ ਵਿੱਚ ਆਉਣ ਵਾਲਾ ਖੇਤਰ ਸ਼ਾਮਲ ਨਹੀਂ ਹੈ। ਟੀ. ਓ. ਆਰ. ਐਸ. ਈ. ਆਈ. ਏ. ਏ., ਪੰਜਾਬ ਵੱਲੋਂ ਈ. ਆਈ. ਏ. ਨੋਟੀਫਿਕੇਸ਼ਨ, 2006 ਅਤੇ ਸੇਧਾਂ ਤਹਿਤ ਪੱਤਰ ਨੰਬਰ-ਐਸ. ਈ. ਆਈ. ਏ. ਏ./ਐਮ. ਐਸ./2023/1133 ਮਿਤੀ 24/08/2023 ਰਾਹੀਂ ਜਾਰੀ ਕੀਤਾ ਗਿਆ ਸੀ।

ਇਹ ਪ੍ਰੋਜੈਕਟ “ ਸਸਟੇਨੇਬਲ ਰੇਤ ਮਾਈਨਿੰਗ ਮੈਨੇਜਮੈਂਟ ਗਾਈਡਲਾਈਨ-2016” (SSMG-2016), ਅਤੇ “ਸੈਂਡ ਮਾਈਨਿੰਗ ਲਈ ਇਨਫੋਰਸਮੈਂਟ ਐਂਡ ਮਾਨੀਟਰਿੰਗ ਗਾਈਡਲਾਈਨਜ਼” (EMGSM-2020) ਦੀ ਸਖਤੀ ਨਾਲ ਪਾਲਣਾ ਕਰੇਗਾ।

ਇਹ ਪ੍ਰੋਜੈਕਟ ਮਾਈਨਿੰਗ ਦੀ ਅਨੁਸੂਚੀ 1(a) ਦੇ ਅਧੀਨ ਆਉਂਦਾ ਹੈ ਅਤੇ 20.04.2022 ਦੀ ਸੇਧੀ EIA ਨੋਟੀਫਿਕੇਸ਼ਨ ਦੇ ਅਨੁਸਾਰ ਇੱਕ ਸ਼੍ਰੇਣੀ- “B1” ਹੈ।

### 1.1 ਪ੍ਰੋਜੈਕਟ ਦਾ ਸਥਾਨ

ਮਾਈਨਿੰਗ ਲੀਜ਼ ਖੇਤਰ ਪਿੰਡ- ਚੇਲੇ, ਤਹਿਸੀਲ- ਨਕੋਦਰ, ਜ਼ਿਲ੍ਹਾ-ਜਲੰਧਰ ਰਾਜ-ਪੰਜਾਬ ਵਿੱਚ ਹੈ।

ਚੇਲੇ ਰੇਤ ਮਾਈਨਿੰਗ ਪ੍ਰੋਜੈਕਟ 30°58'41.20"N ਅਤੇ 30°58'43.61"N ਅਤੇ ਲੰਬਕਾਰ 75°30'50.69"E ਅਤੇ 75°30'47.99"E ਵਿਚਕਾਰ ਘਿਰਿਆ ਹੋਇਆ ਹੈ ਅਤੇ ਭਾਰਤ ਦੇ ਟੋਪੋਸ਼ੀਟ ਨੰਬਰ ਦੇ ਸਰਵੇਖਣ ਅਧੀਨ ਕਵਰ ਕੀਤਾ ਗਿਆ ਹੈ। 44 ਆਈ ਅਤੇ 44 ਐਮ

### 1.2 ਸੰਚਾਲਨ ਦਾ ਆਕਾਰ ਅਤੇ ਵਿਸ਼ਾਲਤਾ

ਕੁੱਲ 18.77 ਹੈਕਟੇਅਰ ਕਾਰਜ ਅਧੀਨ ਹੈ। ਵਰਤੋਂ ਯੋਗ ਸਮੱਗਰੀ ਦਾ ਕੁੱਲ ਕਲਪਿਤ ਉਤਪਾਦਨ 229776 TPA ਹੋਵੇਗਾ।

#### 1.2.1 ਮੇਰਾ ਅਨੁਮਾਨਿਤ ਜੀਵਨ ਅਤੇ ਪ੍ਰੋਜੈਕਟ ਦੀ ਲਾਗਤ

ਖਾਨ ਦਾ ਅਨੁਮਾਨਿਤ ਜੀਵਨ 3 ਸਾਲ 229776 TPA ਹੈ। ਪ੍ਰੋਜੈਕਟ ਦੀ ਲਾਗਤ ਲਗਭਗ ਰੁਪਏ ਹੈ। 6.78 ਕਰੋੜ

#### 1.2.1 ਮੌਜੂਦਾ ਸਥਿਤੀ ਅਨੁਸਾਰ ਮਾਈਨਿੰਗ ਦਾ ਤਰੀਕਾ

ਚੇਲੇ ਰੇਤ ਮਾਈਨਿੰਗ ਪ੍ਰੋਜੈਕਟ ਨੂੰ ਓਪਨਕਾਸਟ ਅਰਧ-ਯੰਤਰਿਤ ਮਾਈਨਿੰਗ ਵਿਧੀ ਨਾਲ ਜਾਰੀ ਰੱਖਣ ਦਾ ਪ੍ਰਸਤਾਵ ਹੈ।

**ਪ੍ਰੋਜੈਕਟ ਦੇ ਵੇਰਵੇ ਹੇਠ ਲਿਖੇ ਅਨੁਸਾਰ ਹਨ:**

1.	ਪ੍ਰੋਜੈਕਟ ਦਾ ਨਾਮ	ਚੇਲੇ ਰੇਤ ਮਾਈਨਿੰਗ ਪ੍ਰੋਜੈਕਟ
2.	ਟਿਕਾਣਾ	<b>ਭੂਗੋਲਿਕ ਕੋਆਰਡੀਨੇਟ ਹੇਠਾਂ ਦਿੱਤੇ ਅਨੁਸਾਰ ਹਨ:</b> <b>ਅਕਸ਼ਾਂਸ਼:</b> 30°58'41.20"N ਅਤੇ 30°58'43.61"N <b>ਲੰਬਕਾਰ:</b> 75°30'50.69"E ਅਤੇ 75°30'47.99"E <b>ਪਿੰਡ:</b> ਚੇਲੇ <b>ਤਹਿਸੀਲ:</b> ਨਕੋਦਰ <b>ਜ਼ਿਲ੍ਹਾ:</b> ਜਲੰਧਰ <b>ਰਾਜ:</b> ਪੰਜਾਬ।
3.	ਖਾਣਾਂ ਦੇ ਖਣਿਜ	ਰੇਤ
4.	ਖਾਣਾਂ ਦੇ ਖਣਿਜ	ਦਰਿਆ
5.	ਭੂੰਘਾਈ	1.0 ਮੀ
6.	ਖਾਣਾਂ ਦਾ ਪ੍ਰਸਤਾਵਿਤ ਉਤਪਾਦਨ	229776 ਟੀ.ਪੀ.ਏ
7.	ਜ਼ਮੀਨ ਦਾ ਖੇਤਰ (ਸਮੂਹ) (ਹੈਕਟੇਅਰ)	18.77 ਹੈਕਟੇਅਰ
8.	ਟੋਪੋ ਸ਼ੀਟ ਨੰ	44 ਆਈ ਅਤੇ 44 ਐਮ
9.	ਪ੍ਰੋਜੈਕਟ ਦੀ ਲਾਗਤ (INR)	6.78 ਕਰੋੜ ਰੁਪਏ
10.	EMP ਲਾਗਤ	ਪੂੰਜੀ ਲਾਗਤ : ਰੁਪਏ 23,26,400 ਹੈ ਆਵਰਤੀ ਲਾਗਤ : ਰੁਪਏ 5,54,000
11.	ਮਾਈਨਿੰਗ ਦਾ ਤਰੀਕਾ	ਓਪਨਕਾਸਟ ਅਰਥ - ਮਸ਼ੀਨੀ ਮਾਈਨ
12.	ਕੰਮਕਾਜੀ ਦਿਨਾਂ ਦੀ ਸੰਖਿਆ (ਪ੍ਰਤੀ ਸਾਲ)	300 ਦਿਨ
13.	ਕੁੱਲ ਮੈਨਪਾਵਰ	29 ਲੋਕ
14.	ਪਾਣੀ ਦੀ ਕੁੱਲ ਲੋੜ	9.89 KLD
15.	ਪਾਣੀ ਦਾ ਸਰੋਤ	ਨੇੜਲੇ ਪਿੰਡਾਂ ਤੋਂ ਪ੍ਰਾਈਵੇਟ ਟੈਂਕਰਾਂ ਰਾਹੀਂ ਪਾਣੀ ਦੀ ਸਪਲਾਈ
16.	ਨਜ਼ਦੀਕੀ ਰੇਲਵੇ ਸਟੇਸ਼ਨ	ਸਭ ਤੋਂ ਨਜ਼ਦੀਕੀ ਰੇਲਵੇ ਸਟੇਸ਼ਨ ਬਿਲਗਾ NW ਦਿਸ਼ਾ ਵਿੱਚ 15 ਕਿਲੋਮੀਟਰ ਦੀ ਦੂਰੀ 'ਤੇ ਹੈ।
17.	ਨਜ਼ਦੀਕੀ ਰਾਜ ਮਾਰਗ/ਰਾਸ਼ਟਰੀ ਰਾਜਮਾਰਗ	SH-20; ਲਗਭਗ ਐਸ ਦਿਸ਼ਾ ਵਿੱਚ 4.90 ਕਿ.ਮੀ

18.	ਨਜ਼ਦੀਕੀ ਹਵਾਈ ਅੱਡਾ	ਸਭ ਤੋਂ ਨਜ਼ਦੀਕੀ ਘਰੇਲੂ ਅਤੇ ਅੰਤਰਰਾਸ਼ਟਰੀ ਹਵਾਈ ਅੱਡਾ ਚੰਡੀਗੜ੍ਹ ਵਿੱਚ ਹੈ ਅਤੇ ਇਹ ਪ੍ਰਸਤਾਵਿਤ ਮਾਈਨਿੰਗ ਖੇਤਰ ਤੋਂ ਲਗਭਗ 130 ਕਿਲੋਮੀਟਰ ਦੀ ਹਵਾਈ ਦੂਰੀ ਹੈ।
19.	ਭੂਚਾਲ ਖੇਤਰ	ਜ਼ੋਨ IV
20.	ਜ਼ਿਲ੍ਹਾ ਸਰਵੇਖਣ ਰਿਪੋਰਟ (ਡੀਐਸਆਰ) ਦੀ ਸਥਿਤੀ	ਜਲੰਧਰ ਦੀ ਜ਼ਿਲ੍ਹਾ ਸਰਵੇਖਣ ਰਿਪੋਰਟ ਐਸ.ਈ.ਆਈ.ਏ.ਏ., ਪੰਜਾਬ ਦੁਆਰਾ ਪੱਤਰ ਨੰ. SEIAA/MS/2023/537 ਮਿਤੀ: 29/03/2023
21.	LOI ਦੀ ਕਾਪੀ	ਇਰਾਦੇ ਦਾ ਪੱਤਰ: ਵਿਡੀਓ ਪੱਤਰ ਨੰ. 329 ਮਿਤੀ 31.03.2023
22.	ਮਾਈਨਿੰਗ ਯੋਜਨਾ ਦੀ ਸਥਿਤੀ	18.77 ਹੈਕਟੇਅਰ ਖੇਤਰ ਲਈ ਮਾਈਨਿੰਗ ਯੋਜਨਾ। ਅਤੇ ਚੇਲੇ ਲਈ 229776 ਟੀਪੀਏ ਦੇ ਉਤਪਾਦਨ ਨੂੰ ਸਹਾਇਕ ਭੂ-ਵਿਗਿਆਨੀ, ਪੰਜਾਬ ਅਤੇ ਪੱਤਰ ਨੰਬਰ Glg / Pb /MP/ Cholle /1290 ਦੁਆਰਾ ਪ੍ਰਵਾਨਗੀ ਦਿੱਤੀ ਗਈ ਹੈ; ਮਿਤੀ: 29-04-23
23.	ਖਾਣਯੋਗ ਰਿਜ਼ਰਵ	689328 ਹੈ ਟਨ
24.	ਭੂ-ਵਿਗਿਆਨਕ ਰਿਜ਼ਰਵ	759808 ਹੈ ਟਨ
25.	ਮੇਰੀ ਜ਼ਿੰਦਗੀ	3 ਸਾਲ

### 1.3 ਬੇਸਲਾਈਨ ਵਾਤਾਵਰਣ ਸਥਿਤੀ

ਈਆਈਏ/ਈਐਮਪੀ ਰਿਪੋਰਟ ਮੈਸਰਜ਼ ਜੀਆਰਸੀ ਇੰਡੀਆ ਟਰੇਨਿੰਗ ਐਂਡ ਐਨਾਲਿਟੀਕਲ ਲੈਬਾਰਟਰੀ, ਨੋਇਡਾ, ਯੂਪੀ ਦੁਆਰਾ ਮਾਰਚ-2023 ਤੋਂ ਮਈ 2023 ਦੌਰਾਨ ਨਿਰੀਖਣ ਕੀਤੇ ਇੱਕ ਸੀਜ਼ਨ (ਪ੍ਰੀ ਮਾਨਸੂਨ ਸੀਜ਼ਨ) ਬੇਸਲਾਈਨ ਵਾਤਾਵਰਣ ਡੇਟਾ ਦੇ ਆਧਾਰ 'ਤੇ ਤਿਆਰ ਕੀਤੀ ਗਈ ਹੈ।

ਨਿਗਰਾਨੀ ਕੀਤੇ ਗਏ ਬੇਸਲਾਈਨ ਡੇਟਾ ਵਿੱਚ ਸੂਖਮ ਮੌਸਮ ਵਿਗਿਆਨ ਮਾਪਦੰਡ, ਵਾਤਾਵਰਣ ਦੀ ਹਵਾ ਦੀ ਗੁਣਵੱਤਾ, ਸ਼ੇਰ ਦਾ ਪੱਧਰ ਅਤੇ ਸਤਹ ਅਤੇ ਧਰਤੀ ਹੇਠਲੇ ਪਾਣੀ ਦੀ ਗੁਣਵੱਤਾ ਅਤੇ ਮਿੱਟੀ ਦੀਆਂ ਵਿਸ਼ੇਸ਼ਤਾਵਾਂ ਸ਼ਾਮਲ ਹਨ। ਬਨਸਪਤੀ ਅਤੇ ਜੀਵ-ਜੰਤੂਆਂ, ਸਮਾਜਿਕ-ਆਰਥਿਕ ਸਥਿਤੀਆਂ ਜਿਸ ਵਿੱਚ ਜਨਤਕ ਸਲਾਹ-ਮਸ਼ਵਰਾ, ਭੂਮੀ ਦੀ ਵਰਤੋਂ, ਹਾਈਡ੍ਰੋਲੋਜੀ ਅਤੇ ਹਾਈਡ੍ਰੋਜੀਓਲੋਜੀ, ਵਾਤਾਵਰਣ, ਆਵਾਜਾਈ ਘਣਤਾ ਆਦਿ ਦਾ ਅਧਿਐਨ ਕਰਨ ਲਈ ਸਾਈਟ ਸਰਵੇਖਣ ਕੀਤਾ ਗਿਆ ਹੈ। ਰਾਜ ਅਤੇ ਕੇਂਦਰ ਸਰਕਾਰ ਦੋਵਾਂ ਅਧੀਨ ਕਈ ਏਜੰਸੀਆਂ ਅਤੇ ਵਿਭਾਗਾਂ ਤੋਂ ਸੈਕੰਡਰੀ ਜਾਣਕਾਰੀ ਇਕੱਠੀ ਕੀਤੀ ਗਈ ਹੈ।

ਵਾਤਾਵਰਣ ਦੇ ਪ੍ਰਭਾਵਾਂ ਦੀ ਪਛਾਣ, ਭਵਿੱਖਬਾਣੀ ਅਤੇ ਮੁਲਾਂਕਣ ਲਈ ਇਕੱਤਰ ਕੀਤੇ ਅੰਕੜਿਆਂ ਦਾ ਵਿਸਤਾਰ ਨਾਲ ਵਿਸ਼ਲੇਸ਼ਣ ਕੀਤਾ ਗਿਆ ਹੈ ਅਤੇ ਢੁਕਵੀਂ ਵਾਤਾਵਰਣ ਪ੍ਰਬੰਧਨ ਯੋਜਨਾ ਤਿਆਰ ਕੀਤੀ ਗਈ ਹੈ।

ਵਾਤਾਵਰਣ ਦੇ ਪ੍ਰਭਾਵਾਂ ਦੀ ਪਛਾਣ, ਭਵਿੱਖਬਾਣੀ ਅਤੇ ਮੁਲਾਂਕਣ ਲਈ ਇਕੱਤਰ ਕੀਤੇ ਅੰਕੜਿਆਂ ਦਾ ਵਿਸਤਾਰ ਨਾਲ ਵਿਸ਼ਲੇਸ਼ਣ ਕੀਤਾ ਗਿਆ ਹੈ ਅਤੇ ਢੁਕਵੀਂ ਵਾਤਾਵਰਣ ਪ੍ਰਬੰਧਨ ਯੋਜਨਾ ਤਿਆਰ ਕੀਤੀ ਗਈ ਹੈ।

#### 1.3.1 ਅੰਬੀਨਟ ਏਅਰ ਕੁਆਲਿਟੀ ਦਾ ਸੰਖੇਪ

ਅੰਬੀਨਟ ਏਅਰ ਕੁਆਲਿਟੀ ਮਾਨੀਟਰਿੰਗ ਦੱਸਦੀ ਹੈ ਕਿ ਘੱਟੋ-ਘੱਟ ਅਤੇ ਵੱਧ ਤੋਂ ਵੱਧ ਗਾੜ੍ਹਾਪਣ ਸਾਰੇ 8 AAQ ਨਿਗਰਾਨੀ ਸਟੇਸ਼ਨਾਂ ਲਈ PM<sub>10</sub> ਨਿਅਰ ਪ੍ਰੋਜੈਕਟ ਸਾਈਟ (AAQ1) ਅਤੇ 82.3 ' ਤੇ 54 µg/m<sup>3</sup> ਪਾਇਆ ਗਿਆ।

ਕ੍ਰਮਵਾਰ ਤਲਵਾੜਾ ਪਿੰਡ (AAQ6) ਵਿਖੇ  $\mu\text{g}/\text{m}^3$  <sup>1</sup> ਘੱਟੋ-ਘੱਟ & ਸਾਰੇ 8 ਲਈ PM<sub>2.5</sub> ਦੀ ਵੱਧ ਤੋਂ ਵੱਧ ਗਾੜ੍ਹਾਪਣ ਪ੍ਰੋਜੈਕਟ ਸਾਈਟ (AAQ1) 'ਤੇ AAQ ਨਿਗਰਾਨੀ ਸਟੇਸ਼ਨ 26.4  $\mu\text{g}/\text{m}^3$  ਅਤੇ 43.7  $\mu\text{g}/\text{m}^3$  ਪਾਏ ਗਏ ਸਨ। ਕ੍ਰਮਵਾਰ ਤਲਵਾੜਾ ਪਿੰਡ (AAQ6)।

ਜਿੱਥੋਂ ਤੱਕ ਗੈਸੀ ਪ੍ਰਦੂਸ਼ਕਾਂ SO<sub>2</sub> ਅਤੇ NO<sub>x</sub> ਦਾ ਸਬੰਧ ਹੈ, ਦੀ ਨਿਰਧਾਰਤ ਸੀਪੀਸੀਬੀ ਸੀਮਾ ਰਿਹਾਇਸ਼ੀ ਅਤੇ ਪੇਂਡੂ ਖੇਤਰਾਂ ਲਈ 80  $\mu\text{g}/\text{m}^3$  ਕਿਸੇ ਵੀ ਸਟੇਸ਼ਨ 'ਤੇ ਕਦੇ ਵੀ ਪਾਰ ਨਹੀਂ ਹੋਇਆ ਹੈ। ਵੱਧ ਤੋਂ ਵੱਧ & ਤਲਵਾੜਾ ਵਿਖੇ SO<sub>2</sub> ਦੀ ਘੱਟੋ-ਘੱਟ ਅਤੇ ਵੱਧ ਤੋਂ ਵੱਧ ਗਾੜ੍ਹਾਪਣ 6.9  $\mu\text{g}/\text{m}^3$  ਪਾਈ ਗਈ। ਪਿੰਡ (AAQ6) ਅਤੇ 9.7 ਕ੍ਰਮਵਾਰ ਤਲਵਾੜਾ ਪਿੰਡ (AAQ6) ਵਿਖੇ  $\mu\text{g}/\text{m}^3$  <sup>1</sup> NO<sub>2</sub> ਦੀ ਨਿਉਨਤਮ ਅਤੇ ਅਧਿਕਤਮ ਗਾੜ੍ਹਾਪਣ ਸਨ ਪਾਇਆ ਨੂੰ 13  $\mu\text{g}/\text{m}^3$  ਹੇਵੇ ਐਕਵਾਲ ਪਿੰਡ (AAQ7) ਵਿਖੇ ਅਤੇ ਭੈਣੀ ਵਿਖੇ 13  $\mu\text{g}/\text{m}^3$  ਗੁੱਜਰਨ ਪਿੰਡ (AAQ8) ਅਤੇ 22.8  $\mu\text{g}/\text{m}^3$  ਤਲਵਾੜਾ ਪਿੰਡ (AAQ6) ਵਿਖੇ ਕ੍ਰਮਵਾਰ। ਸਾਰੇ ਨਤੀਜੇ PM<sub>2.5</sub> (60  $\mu\text{g}/\text{m}^3$ ), PM<sub>10</sub> (100  $\mu\text{g}/\text{m}^3$ ), NO<sub>2</sub> (80  $\mu\text{g}/\text{m}^3$ ) ਅਤੇ SO<sub>2</sub> (80  $\mu\text{g}/\text{m}^3$ ) ਲਈ ਮਾਨਕ ਮਨਜ਼ੂਰਸ਼ੁਦਾ ਮੁੱਲਾਂ ਦੇ ਅੰਦਰ ਹਨ।

### 1.3.2 ਪਾਣੀ ਦੀ ਗੁਣਵੱਤਾ ਦਾ ਸਾਰ

ਧਰਤੀ ਹੇਠਲੇ ਪਾਣੀ ਦੇ ਸਰੋਤਾਂ ਤੋਂ 5 ਸਟੇਸ਼ਨਾਂ ਅਤੇ ਸਤਹੀ ਜਲ ਸਰੋਤ ਤੋਂ 2 ਸਟੇਸ਼ਨਾਂ 'ਤੇ ਪਾਣੀ ਦੇ ਨਮੂਨੇ ਇਕੱਠੇ ਕੀਤੇ ਗਏ ਸਨ।

#### ਜ਼ਮੀਨੀ ਪਾਣੀ ਦੀ ਗੁਣਵੱਤਾ ਦਾ ਸਾਰ

- pH = 7.52- 7.59 (ਇੱਛਤ ਸੀਮਾ-6.5-7.5)
- ਕੁੱਲ ਘੁਲਣ ਵਾਲਾ ਠੋਸ = 385 ਤੋਂ 413 ਮਿਲੀਗ੍ਰਾਮ/ਲਿਟਰ (ਇੱਛਤ ਸੀਮਾ-500 ਮਿਲੀਗ੍ਰਾਮ/ਲੀ)
- ਕੁੱਲ ਕਠੋਰਤਾ = 209-216 mg/L (ਇੱਛਤ ਸੀਮਾ-200 mg/l)
- ਆਇਰਨ = 0.6-0.8 ਮਿਲੀਗ੍ਰਾਮ/ਲਿਟਰ (ਇੱਛਤ ਸੀਮਾ-1 ਮਿਲੀਗ੍ਰਾਮ/ਲੀ)
- ਕਿਸੇ ਵੀ ਨਮੂਨੇ ਵਿੱਚ ਕੁੱਲ ਕੋਲੀਫਾਰਮ ਨਹੀਂ ਪਾਇਆ ਗਿਆ

ਸਾਰੇ ਸਰੋਤਾਂ ਤੋਂ ਧਰਤੀ ਹੇਠਲੇ ਪਾਣੀ ਪੀਣ ਦੇ ਉਦੇਸ਼ਾਂ ਲਈ ਢੁਕਵਾਂ ਰਹਿੰਦਾ ਹੈ ਕਿਉਂਕਿ ਸਾਰੇ ਹਿੱਸੇ ਭਾਰਤੀ ਮਿਆਰ ਆਈ. ਐੱਸ.: 10500 ਦੁਆਰਾ ਜਾਰੀ ਕੀਤੇ ਗਏ ਪੀਣ ਵਾਲੇ ਪਾਣੀ ਦੇ ਮਿਆਰਾਂ ਦੁਆਰਾ ਨਿਰਧਾਰਤ ਸੀਮਾਵਾਂ ਦੇ ਅੰਦਰ ਹਨ। ਫਲੋਰਾਈਡ ਅਤੇ ਨਾਈਟ੍ਰੇਟ ਮਨਜ਼ੂਰਸ਼ੁਦਾ ਹੱਦਾਂ ਦੇ ਅੰਦਰ ਹਨ।

#### ਸਤਹ ਪਾਣੀ ਦੀ ਗੁਣਵੱਤਾ ਦਾ ਸਾਰ

- pH = 7.07-7.11 (ਇੱਛਤ ਸੀਮਾ-6.5-7.5)
- DO = 4.3 - 4.5 mg/L.
- BOD = 6.8- 7.2 mg/L.

ਨਤੀਜਿਆਂ ਦੇ ਆਧਾਰ 'ਤੇ ਇਹ ਸਪੱਸ਼ਟ ਹੁੰਦਾ ਹੈ ਕਿ ਨਮੂਨਿਆਂ ਦੇ ਜ਼ਿਆਦਾਤਰ ਮਾਪਦੰਡ 'ਸ਼੍ਰੇਣੀ' ਦੀ ਪਾਲਣਾ ਕਰਦੇ ਹਨ 'ਸੀ' ਸੀਪੀਸੀਬੀ ਦੇ ਮਾਪਦੰਡ ਜੋ ਉਹਨਾਂ ਨੂੰ ਦਰਸਾਉਂਦੇ ਹਨ ਪੀਣ ਵਾਲੇ ਪਾਣੀ ਲਈ ਅਨੁਕੂਲਤਾ ਬਾਅਦ ਸਰੋਤ ਰਵਾਇਤੀ ਇਲਾਜ ਅਤੇ ਕੀਟਾਣੂਨਾਸ਼ਕ।

### 1.3.3 ਮਿੱਟੀ ਦੀ ਗੁਣਵੱਤਾ

ਮਿੱਟੀ ਦੀਆਂ ਭੌਤਿਕ ਵਿਸ਼ੇਸ਼ਤਾਵਾਂ ਨੂੰ ਖਾਸ ਮਾਪਦੰਡਾਂ ਜਿਵੇਂ ਕਿ ਬਲਕ ਘਣਤਾ, ਪੋਰੋਸਿਟੀ, ਪਾਣੀ ਰੱਖਣ ਦੀ ਸਮਰੱਥਾ, pH, ਬਿਜਲਈ ਚਾਲਕਤਾ ਅਤੇ ਬਣਤਰ ਦੁਆਰਾ ਦਰਸਾਇਆ ਗਿਆ ਸੀ। ਮਿੱਟੀ ਦਾ pH ਪੌਸ਼ਟਿਕ ਤੱਤਾਂ ਦੀ ਉਪਲਬਧਤਾ

ਵਿੱਚ ਮਹੱਤਵਪੂਰਨ ਭੂਮਿਕਾ ਨਿਭਾਉਂਦਾ ਹੈ। ਮਿੱਟੀ ਦੇ ਮਾਈਕ੍ਰੋਬਾਇਲ ਗਤੀਵਿਧੀ ਦੇ ਨਾਲ-ਨਾਲ ਧਾਤੂ ਆਇਨਾਂ ਦੀ ਘੁਲਣਸ਼ੀਲਤਾ ਵੀ pH 'ਤੇ ਨਿਰਭਰ ਕਰਦੀ ਹੈ। ਅਧਿਐਨ ਖੇਤਰ ਵਿੱਚ, ਪਛਾਣੇ ਗਏ ਸਥਾਨਾਂ ਤੋਂ ਇਕੱਠੇ ਕੀਤੇ ਗਏ ਨਮੂਨੇ ਦਰਸਾਉਂਦੇ ਹਨ ਕਿ ਮਿੱਟੀ ਰੇਤਲੀ ਮਿੱਟੀ ਦੀ ਦੋਮਟ ਕਿਸਮ ਦੀ ਹੈ ਅਤੇ ਪੀ. ਐਚ. ਮੁੱਲ 7.24 ਤੋਂ 7.34 ਤੱਕ ਹੈ, ਜੋ ਦਰਸਾਉਂਦਾ ਹੈ ਕਿ ਮਿੱਟੀ ਕੁਦਰਤ ਵਿੱਚ ਖਾਰੀ ਹੈ। ਪੋਟਾਸ਼ੀਅਮ 62 ਮਿਲੀਗ੍ਰਾਮ/ਕਿਲੋਗ੍ਰਾਮ ਤੋਂ 65 ਮਿਲੀਗ੍ਰਾਮ/ਕਿਲੋਗ੍ਰਾਮ ਤੱਕ ਪਾਇਆ ਜਾਂਦਾ ਹੈ। ਪਾਣੀ ਰੱਖਣ ਦੀ ਸਮਰੱਥਾ 32.1% ਤੋਂ 32.7% ਦੇ ਵਿਚਕਾਰ ਪਾਈ ਜਾਂਦੀ ਹੈ।

### 1.34 ਸ਼ੋਰ ਪੱਧਰ

ਕੁੱਝ ਖੇਤਰਾਂ ਵਿੱਚ ਵੇਖੇ ਗਏ ਸ਼ੋਰ ਦੇ ਮੁੱਲ ਮੁੱਖ ਤੌਰ ਉੱਤੇ ਵਾਹਨਾਂ ਦੀ ਆਵਾਜ਼ਾਈ ਅਤੇ ਹੋਰ ਮਾਨਵ-ਵਿਗਿਆਨਕ ਗਤੀਵਿਧੀਆਂ ਕਾਰਨ ਹਨ। ਸ਼ੋਰ ਦੀ ਨਿਗਰਾਨੀ ਤੋਂ ਪਤਾ ਚਲਦਾ ਹੈ ਕਿ ਵੱਧ ਤੋਂ ਵੱਧ & ਘੱਟੋ-ਘੱਟ ਰੌਲਾ ਪੱਧਰ 'ਤੇ ਦਿਨ ਸਮਾਂ ਸਨ ਦਰਜ ਕੀਤਾ ਜਿਵੇਂ 46.2 Leq . dB (A) 'ਤੇ ਸਰਕਾਰੀ ਪ੍ਰਾਇਮਰੀ ਸਮਾਰਟ ਸਕੂਲ ਛੱਲਾ (NQ2) ਅਤੇ 54.3 dB (A) ਕ੍ਰਮਵਾਰ ਗੋਪੀ ਦਾ ਢਾਬਾ (NQ3) ਵਿਖੇ। ਵੱਧ ਤੋਂ ਵੱਧ ਅਤੇ ਘੱਟੋ ਘੱਟ ਸ਼ੋਰ ਕਮਿਊਨਿਟੀ ਹੈਲਥ ਸੈਂਟਰ (NQ4) ਵਿਖੇ ਰਾਤ ਦੇ ਸਮੇਂ ਦਾ ਪੱਧਰ 35.1 dB (A) ਅਤੇ ਪ੍ਰੋਜੈਕਟ ਸਾਈਟ (NQ1) ਵਿਖੇ 45.8 dB (A) ਪਾਇਆ ਗਿਆ। ਅਧਿਐਨ ਖੇਤਰ ਦੇ 10 ਕਿਲੋਮੀਟਰ ਜ਼ੋਨ ਦੇ ਅੰਦਰ ਰੌਲੇ ਦੀ ਗੁਣਵੱਤਾ ਦੀ ਸਥਿਤੀ, ਇਸ ਲਈ, ਦਿਨ ਅਤੇ ਰਾਤ ਲਈ ਕ੍ਰਮਵਾਰ ਸੀਪੀਸੀਬੀ ਮਾਪਦੰਡਾਂ ਦੇ ਅੰਦਰ ਹੈ।

### 1.3.5 ਵਾਤਾਵਰਣਕ ਵਾਤਾਵਰਣ

ਅਧਿਐਨ ਖੇਤਰ ਖੇਤੀਬਾੜੀ ਪ੍ਰਮੁੱਖ ਖੇਤਰ ਹੈ ਅਤੇ ਕੋਈ ਵੀ ਜੰਗਲੀ ਜੀਵ ਸੈਂਕਚੂਰੀ 10 ਕਿਲੋਮੀਟਰ ਦੇ ਘੇਰੇ ਵਿੱਚ ਨਹੀਂ ਆਉਂਦਾ ਹੈ। ਮੌਜੂਦਾ ਜੈਵ ਵਿਭਿੰਨਤਾ ਨੂੰ ਵੱਧ ਤੋਂ ਵੱਧ ਰੁੱਖ ਲਗਾ ਕੇ ਸੁਰੱਖਿਅਤ ਕੀਤਾ ਜਾਣਾ ਚਾਹੀਦਾ ਹੈ ਜਿਵੇਂ ਕਿ ਐਵੇਨਿਊ ਪਲਾਨੇਸ਼ਨ, ਗਰੂਵ ਪਲਾਂਟੇਸ਼ਨ, ਅਹਾਤੇ ਦੇ ਅੰਦਰ ਹਰੀ ਪੱਟੀ, ਸਮਾਜਿਕ ਜੰਗਲਾਤ ਵਿੱਚ ਭਾਗੀਦਾਰੀ ਆਦਿ। auriculata ਲੋਰ ( ਟੇਸ ), ਫਿਕਸ palmate Forsk ( ਫਰਾਵਾੜਾ ), ਫਿਲੈਂਬਸ ਐਂਬਲਿਕਾ ਐੱਲ. ( ਅੰਬਲਾ ), ਸਿਜ਼ੀਜੀਅਮ ਜੀਰਾ ( ਐਲ.) ਸੀਲ (ਜਾਮੁਨ), ਸਭ ਤੋਂ ਆਮ ਪੌਦੇ ਹਨ। ਆਮ ਇੰਡੀਅਨ ਟੈਂਡ, ਇੰਡੀਅਨ ਬੁੱਲਫ੍ਰੋਗ ਅਤੇ ਇੰਡੀਅਨ ਕ੍ਰਿਕੇਟ ਡੱਡੂ ਹਨ, ਜਦੋਂ ਕਿ ਕੁਝ ਆਮ ਐਵੀਫੋਨਾ ਸ਼ਿਕਰਾ, ਬੈਂਕ ਮਾਈਨਾ, ਕਾਮਨ ਮਾਈਨਾ, ਇੰਡੀਅਨ ਗ੍ਰੇਟ ਰੀਡ ਵਾਰਬਲਰ ਅਤੇ ਸਕਾਈਲਾਰਕ ਹਨ ਜਦੋਂ ਕਿ ਕੁਝ ਆਮ ਥਣਧਾਰੀ ਜੀਵ ਗੰਗੋਟਿਕ ਡਾਲਫਿਨ, ਹੋਰ ਡੀਅਰ, ਨੀਲਗਾਈ ਅਤੇ ਗਿੱਦੜ ਹਨ। ਅਧਿਐਨ ਖੇਤਰ ਤੋਂ ਕੁੱਲ ਅੱਠ ਜੀਵ-ਜੰਤੂਆਂ ਦੀਆਂ ਕਿਸਮਾਂ ਦਰਜ ਕੀਤੀਆਂ ਗਈਆਂ ਹਨ ਜੋ ਜੰਗਲੀ ਜੀਵ ਸੁਰੱਖਿਆ ਐਕਟ 1972 ਦੀ ਅਨੁਸੂਚੀ-1 ਅਧੀਨ ਸੁਰੱਖਿਅਤ ਹਨ।

### 1.3.6 ਸਮਾਜਿਕ ਵਾਤਾਵਰਣ

ਸਮਾਜਿਕ ਵਾਤਾਵਰਣ 'ਤੇ ਖਾਣ ਦੇ ਕੁਝ ਸਕਾਰਾਤਮਕ ਪ੍ਰਭਾਵ ਹੋਣਗੇ:

- ਸਿੱਧੇ ਅਤੇ ਅਸਿੱਧੇ ਤੌਰ 'ਤੇ ਰੋਜ਼ਗਾਰ ਦੇ ਮੌਕੇ ਪੈਦਾ ਹੋਣ ਦੀ ਸੰਭਾਵਨਾ ਹੈ
- ਸੰਚਾਰ ਅਤੇ ਆਵਾਜਾਈ ਦੀਆਂ ਸਹੂਲਤਾਂ ਵਿੱਚ ਸੁਧਾਰ ਕੀਤੇ ਜਾਣ ਦੀ ਉਮੀਦ ਹੈ।
- ਸਿੱਖਿਆ ਸਹੂਲਤਾਂ ਵਿੱਚ ਸੁਧਾਰ ਕੀਤਾ ਗਿਆ ਹੈ
- ਵਧਿਆ ਹੋਇਆ ਕਮਿਊਨਿਟੀ ਹੈਲਥ ਕੇਅਰ ਪ੍ਰੋਗਰਾਮ ਬਿਹਤਰ ਸਿਹਤ ਅਤੇ ਡਾਕਟਰੀ ਸਹੂਲਤਾਂ ਪ੍ਰਦਾਨ ਕਰੇਗਾ
- ਸੱਭਿਆਚਾਰਕ ਅਤੇ ਖੇਡ ਗਤੀਵਿਧੀਆਂ ਅਤੇ ਸਮਾਜ ਭਲਾਈ ਦੇ ਸੁਧਾਰ ਦੀ ਉਮੀਦ ਕੀਤੀ ਜਾਂਦੀ ਹੈ

## 1.4 ਅਨੁਮਾਨਿਤ ਵਾਤਾਵਰਣ ਪ੍ਰਭਾਵ ਅਤੇ ਘੱਟ ਕਰਨ ਦੇ ਉਪਾਅ

ਹਵਾ ਦੀ ਗੁਣਵੱਤਾ ਅਤੇ ਘਟਾਉਣ ਦੇ ਉਪਾਵਾਂ 'ਤੇ ਪ੍ਰਭਾਵ

ਰੇਤ ਦੀ ਖੁਦਾਈ ਓਪਨਕਾਸਟ ਅਰਧ-ਮਕੈਨਾਈਜ਼ਡ ਵਿਧੀ ਦੁਆਰਾ ਕੀਤੀ ਜਾਂਦੀ ਹੈ। ਰੇਤ ਅਤੇ ਸੰਭਾਲ ਕਾਰਜਾਂ ਦੁਆਰਾ ਉਤਪੰਨ ਹਵਾ ਵਿੱਚ ਪੈਦਾ ਹੋਣ ਵਾਲੇ ਕਣ ਪਦਾਰਥ, ਅਤੇ ਰੇਤ ਦੀ ਆਵਾਜਾਈ ਮੁੱਖ ਹਵਾ ਪ੍ਰਦੂਸ਼ਕ ਹੈ। ਸਲਫਰ ਡਾਈਆਕਸਾਈਡ (SO<sub>2</sub>), ਨਾਈਟ੍ਰੋਜਨ ਦੇ ਆਕਸਾਈਡ (NO<sub>2</sub>) ਦਾ ਨਿਕਾਸ ਡੀਜ਼ਲ ਦੁਆਰਾ ਸੰਚਾਲਿਤ ਖੁਦਾਈ/ਲੋਡਿੰਗ ਉਪਕਰਣਾਂ ਅਤੇ ਢੇਆ-ਢੁਆਈ ਵਾਲੀਆਂ ਸੜਕਾਂ 'ਤੇ ਚੱਲਣ ਵਾਲੇ ਵਾਹਨਾਂ ਦੁਆਰਾ ਯੋਗਦਾਨ ਪਾਇਆ ਜਾਂਦਾ ਹੈ। ਹਵਾ ਵਾਤਾਵਰਣ ਉੱਤੇ ਪ੍ਰਭਾਵਾਂ ਦੀ ਭਵਿੱਖਬਾਣੀ ਪ੍ਰਸਤਾਵਿਤ ਉਤਪਾਦਨ ਅਤੇ ਨਿਕਾਸ ਵਿੱਚ ਸ਼ੁੱਧ ਵਾਧੇ ਨੂੰ ਧਿਆਨ ਵਿੱਚ ਰੱਖਦੇ ਹੋਏ ਕੀਤੀ ਗਈ ਹੈ, ਜਿਵੇਂ ਕਿ EIA ਰਿਪੋਰਟ ਵਿੱਚ ਚਰਚਾ ਕੀਤੀ ਗਈ ਹੈ।

ਛਿੜਕਾਅ ਦੇ ਪ੍ਰਬੰਧ ਵਾਲੇ ਪਾਣੀ ਦੇ ਟੈਂਕਰਾਂ ਦੀ ਵਰਤੋਂ ਢੇਆ-ਢੁਆਈ ਵਾਲੀਆਂ ਸੜਕਾਂ 'ਤੇ ਨਿਯਮਤ ਪਾਣੀ ਦੇ ਛਿੜਕਾਅ ਲਈ ਕੀਤੀ ਜਾਵੇਗੀ ਤਾਂ ਜੋ ਪ੍ਰਭਾਵਸ਼ਾਲੀ ਧੂੜ ਦਬਾਓ ਨੂੰ ਯਕੀਨੀ ਬਣਾਇਆ ਜਾ ਸਕੇ।

### **ਜਲ ਸੰਸਾਧਨਾਂ 'ਤੇ ਪ੍ਰਭਾਵ ਅਤੇ ਘੱਟ ਕਰਨ ਦੇ ਉਪਾਵਾਂ**

ਲੀਜ਼ ਖੇਤਰ ਦੇ ਅੰਦਰ ਕੋਈ ਸਤਹ ਜਾਂ ਧਰਤੀ ਹੇਠਲੇ ਜਲ ਸਰੋਤ ਮੌਜੂਦ ਨਹੀਂ ਹਨ। ਰੇਤ ਸਮੱਗਰੀ ਨੂੰ ਜ਼ਮੀਨੀ ਪ੍ਰੋਫਾਈਲ ਤੋਂ 3 ਮੀਟਰ ਦੀ ਡੂੰਘਾਈ ਤੱਕ ਕੱਢਿਆ ਜਾਵੇਗਾ। ਇਸ ਲਈ ਜਲ ਪ੍ਰਣਾਲੀ ਉੱਤੇ ਕੋਈ ਅਸਰ ਨਹੀਂ ਪਵੇਗਾ।

ਪ੍ਰਸਤਾਵ ਦੇ ਮਾਈਨਿੰਗ ਗੈਰ-ਬਰਸਾਤ ਦੇ ਦਿਨਾਂ ਲਈ ਹੈ; ਇਸ ਲਈ ਪਾਣੀ ਗੁਣਵੱਤਾ ਕਰੇਗਾ ਨਹੀਂ ਵਿਗੜਨਾ ਤਜਵੀਜ਼ ਦੇ ਕਾਰਨ ਕੋਈ ਵੀ ਸਤਹੀ ਪਾਣੀ/ਧਰਤੀ ਜਲ ਬਾਡੀ ਨੂੰ ਪਰੇਸ਼ਾਨ ਨਹੀਂ ਕੀਤਾ ਜਾਵੇਗਾ ਮਾਈਨਿੰਗ

### **ਘਟਾਉਣ ਦੇ ਉਪਾਅ**

ਇਸ ਖੇਤਰ ਵਿੱਚ ਮਾਈਨਿੰਗ ਪਾਣੀ ਦੇ ਪੱਧਰ ਤੋਂ ਉੱਪਰ ਕੀਤੀ ਜਾਵੇਗੀ; ਇਸ ਲਈ ਪਾਣੀ ਦੇ ਪ੍ਰਬੰਧ ਉੱਤੇ ਜ਼ਿਆਦਾ ਪ੍ਰਭਾਵ ਦੀ ਉਮੀਦ ਨਹੀਂ ਹੈ। ਇਹ ਕਾਰਵਾਈ ਹੈਂਡ ਟੂਲ ਜਿਵੇਂ ਕਿ ਬੇਲਚਾ, ਕੜਾਹੀ, ਛਲਣੀ ਆਦਿ ਦੀ ਵਰਤੋਂ ਨਾਲ ਅਰਧ-ਮਕੈਨਾਈਜ਼ ਕੀਤੀ ਜਾਵੇਗੀ। ਖਣਿਜ ਇਸ ਦੇ ਮੌਜੂਦਾ ਰੂਪ ਵਿੱਚ ਇਕੱਠੇ ਕੀਤੇ ਜਾਣਗੇ। ਅਗਲੇ ਇੱਕ ਸਾਲ ਵਿੱਚ ਕੰਮਕਾਜੀ ਪੱਧਰ 1 ਮੀਟਰ ਤੱਕ ਪਹੁੰਚਣ ਦੀ ਸੰਭਾਵਨਾ ਹੈ, ਇਸ ਲਈ ਇਹ ਧਰਤੀ ਹੇਠਲੇ ਪਾਣੀ ਦੇ ਪੱਧਰ ਨੂੰ ਛੂਹਣ ਦੀ ਸੰਭਾਵਨਾ ਨਹੀਂ ਹੈ। ਮਾਈਨਿੰਗ ਕਾਰਨ ਕੋਈ ਡਰੇਨੇਜ ਜਾਂ ਵਾਟਰ ਕੋਰਸ ਖਰਾਬ ਨਹੀਂ ਹੋਵੇਗਾ। ਇਸ ਖੇਤਰ ਵਿੱਚ ਨਦੀ ਦੇ ਕਿਨਾਰੇ ਸ਼ਾਮਲ ਹਨ ਅਤੇ ਮਾਨਸੂਨ ਦੀ ਮਿਆਦ ਦੇ ਦੌਰਾਨ, ਮਾਈਨਿੰਗ ਕਾਰਜ ਅਸਥਾਈ ਤੌਰ 'ਤੇ ਹੋਵੇਗਾ ਮੁਅੱਤਲ ਇਸ ਲਈ ਨਹੀਂ ਸਵਾਲ ਉੱਠਦਾ ਹੈ ਨੂੰ ਕੰਟਰੋਲ ਕਟੌਤੀ / ਤਲਛਟ ਦੇ ਪਾਣੀ ਕੋਰਸ

### **ਸ਼ੋਰ ਦੇ ਪੱਧਰਾਂ ਅਤੇ ਜ਼ਮੀਨੀ ਵਾਈਬ੍ਰੇਸ਼ਨਾਂ ਅਤੇ ਘੱਟ ਕਰਨ ਦੇ ਉਪਾਵਾਂ 'ਤੇ ਪ੍ਰਭਾਵ**

ਰੇਤ ਦੀ ਖੁਦਾਈ ਲਈ ਕਿਸੇ ਡਰਿਲਿੰਗ ਅਤੇ ਬਲਾਸਟਿੰਗ ਦੀ ਲੋੜ ਨਹੀਂ ਹੋਵੇਗੀ। ਇਸ ਪਹਿਲੂ 'ਤੇ ਅਸਰ ਹੈ ਮਾਮੂਲੀ। ਪ੍ਰਸਤਾਵਿਤ ਮਾਈਨਿੰਗ ਓਪਨ ਕਾਸਟ ਅਰਧ-ਮਸ਼ੀਨੀਕ੍ਰਿਤ ਹੈ ਦਿਨ ਦੇ ਸਮੇਂ ਵਿੱਚ ਲਾਈਟ ਐਕਸੈਵੇਟਰ ਦੀ ਤਾਇਨਾਤੀ; ਇਸ ਲਈ ਸ਼ੋਰ ਦਾ ਪੱਧਰ ਵੀ ਕੋਈ ਨਹੀਂ ਦਿਖਾਏਗਾ ਮਹੱਤਵਪੂਰਨ ਵਾਧਾ।

### **ਬਨਸਪਤੀ ਅਤੇ ਜੀਵ ਜੰਤੂਆਂ 'ਤੇ ਪ੍ਰਭਾਵ ਅਤੇ ਘੱਟ ਕਰਨ ਦੇ ਉਪਾਅ**

ਵਾਤਾਵਰਣ ਅਤੇ ਜੈਵ ਵਿਭਿੰਨਤਾ ਸਵੱਛ ਵਾਤਾਵਰਣ ਲਈ ਮਹੱਤਵਪੂਰਨ ਭੂਮਿਕਾ ਨਿਭਾਉਂਦੀ ਹੈ। ਪ੍ਰੋਜੈਕਟ ਲਈ ਇਸ ਨੂੰ ਘਟਾਉਣ ਦੇ ਉਪਾਅ ਅਤੇ ਪ੍ਰਬੰਧਨ ਹੇਠ ਲਿਖੇ ਅਨੁਸਾਰ ਕੀਤੇ ਜਾਣਗੇ:

1. **ਗ੍ਰੀਨ ਬੈਲਟ ਅਤੇ ਹੋਰ ਪੌਦੇ ਲਗਾਉਣ** : ਪ੍ਰਸਤਾਵਕ ਰਾਜ ਦੇ ਜੰਗਲਾਤ ਵਿਭਾਗ ਰਾਹੀਂ ਹਰੇ ਖੇਤਰ ਦਾ ਵਿਕਾਸ ਕਰੇਗਾ। ਇਸ ਅਨੁਸਾਰ, ਪ੍ਰੋਜੈਕਟ ਪ੍ਰਸਤਾਵਕ ਇਸ ਲਈ ਪੁੰਜੀ ਅਤੇ ਆਵਰਤੀ ਲਾਗਤਾਂ ਨੂੰ ਗਰੀਨਿੰਗ ਪੰਜਾਬ ਮਿਸ਼ਨ ਦੇ ਖਾਤੇ ਵਿੱਚ ਰਾਜ ਦੇ ਖਜ਼ਾਨੇ ਵਿੱਚ ਜਮ੍ਹਾਂ ਕਰਵਾਏਗਾ।

2. **ਮੇਰਾ ਪੌਦੇ ਲਗਾਉਣ ਦਾ ਪ੍ਰੋਗਰਾਮ** : : ਮੇਰੇ ਜੀਵਨ ਉੱਤੇ ਇੱਕ ਪੌਦੇ ਲਗਾਉਣ ਦੇ ਪ੍ਰੋਗਰਾਮ ਦੀ ਯੋਜਨਾ ਪੜ੍ਹਾਅਵਾਰ ਢੰਗ ਨਾਲ ਬਣਾਈ ਗਈ ਹੈ। ਮਾਈਨਿੰਗ ਦੇ ਪਹਿਲੇ ਸਾਲ ਤੋਂ ਲੈ ਕੇ ਸੰਕਲਪਿਕ ਮਿਆਦ ਤੱਕ ਪੌਦੇ ਲਗਾਏ ਜਾਣਗੇ ਅਤੇ ਲਗਭਗ 904 ਰੁੱਖ ਲਗਾਏ ਜਾਣਗੇ।

ਮਾਈਨਿੰਗ ਲੀਜ਼ ਦੀ ਸੀਮਾ 'ਤੇ ਮਾਈਨਿੰਗ ਕਾਰਜਾਂ ਕਾਰਨ ਵਧ ਰਹੀ ਯੂਡ ਦੀ ਪੈਦਾਵਾਰ ਬਹੁਤ ਘੱਟ ਹੈ ਅਤੇ ਇਹ ਵੀ ਉਮੀਦ ਕੀਤੀ ਜਾਂਦੀ ਹੈ ਕਿ ਈ. ਐੱਮ. ਪੀ. ਵਿੱਚ ਸੁਝਾਏ ਗਏ ਉਪਾਵਾਂ ਨੂੰ ਅਪਣਾਉਣ ਨਾਲ, ਮਾਈਨਿੰਗ ਦੇ ਸੰਚਾਲਨ ਦਾ ਪ੍ਰਭਾਵ ਧਰਤੀ ਦੇ ਵਾਤਾਵਰਣ ਪ੍ਰਣਾਲੀ ਅਤੇ ਨਾਲ ਲੱਗਦੇ ਜੰਗਲ ਖੇਤਰ 'ਤੇ ਵੀ ਘੱਟ ਤੋਂ ਘੱਟ ਹੋਵੇਗਾ।

3. ਮਾਈਨਿੰਗ ਗਤੀਵਿਧੀ ਕਾਰਨ ਬਫਰ ਜ਼ੋਨ ਦੇ ਜੀਵ-ਜੰਤੂਆਂ 'ਤੇ ਪ੍ਰਭਾਵ ਮਾਮੂਲੀ ਹੋਵੇਗਾ। ਯੂਡ ਨੂੰ ਦਬਾਉਣ ਦੇ ਤਰੀਕੇ ਅਤੇ ਸਮੇਂ ਦੇ ਨਾਲ ਪ੍ਰਸਤਾਵਿਤ ਪ੍ਰਗਤੀਸ਼ੀਲ ਪੌਦੇ ਲਗਾਉਣ ਨਾਲ ਜੀਵ-ਜੰਤੂ 'ਤੇ ਪ੍ਰਭਾਵ, ਜੇਕਰ ਕੋਈ ਹੈ, ਨੂੰ ਘੱਟ ਕਰੇਗਾ।

### **ਭੂਮੀ ਵਰਤੋਂ ਦੇ ਪੈਟਰਨ ਅਤੇ ਘੱਟ ਕਰਨ ਦੇ ਉਪਾਵਾਂ 'ਤੇ ਪ੍ਰਭਾਵ**

ਪ੍ਰਸਤਾਵਿਤ ਓਪਨਕਾਸਟ ਮਾਈਨ ਦੇ ਨਤੀਜੇ ਵਜੋਂ ML ਖੇਤਰ ਦੇ ਭੂਮੀ ਵਰਤੋਂ ਦੇ ਪੈਟਰਨ ਨੂੰ ਬਦਲਿਆ ਜਾਵੇਗਾ। ਮਾਈਨਿੰਗ ਗਤੀਵਿਧੀਆਂ ਦੇ ਦੌਰਾਨ ਜ਼ਮੀਨ ਦੀ ਗਿਰਾਵਟ ਦੀ ਉਮੀਦ ਕੀਤੀ ਜਾਂਦੀ ਹੈ ਅਤੇ ਇੱਕ ਖੇਤੀਬਾੜੀ ਸਾਈਟ ਹੋਣ ਕਰਕੇ, ਮਿੱਟੀ ਦੀ ਉਪਜਾਊ ਸ਼ਕਤੀ ਨੂੰ ਬਹਾਲ ਕਰਨ ਲਈ ਮਾਈਨਿੰਗ ਗਤੀਵਿਧੀਆਂ ਪੂਰੀਆਂ ਹੋਣ ਤੋਂ ਬਾਅਦ ਉਪਰਲੀ ਮਿੱਟੀ ਨੂੰ ਬਾਹਰ ਕੱਢੇ ਗਏ ਟੋਏ ਉੱਤੇ ਫੈਲਾਇਆ ਜਾਵੇਗਾ।

### **ਸਮਾਜਿਕ-ਆਰਥਿਕ ਪਹਿਲੂਆਂ ਅਤੇ ਘੱਟ ਕਰਨ ਦੇ ਉਪਾਵਾਂ 'ਤੇ ਪ੍ਰਭਾਵ**

ਖਾਨ ਖੇਤਰ ਕਿਸੇ ਵੀ ਬਸਤੀ ਨੂੰ ਕਵਰ ਨਹੀਂ ਕਰਦਾ। ਇਸ ਲਈ ਮਾਈਨਿੰਗ ਗਤੀਵਿਧੀ ਵਿੱਚ ਮਨੁੱਖੀ ਬਸਤੀ ਦਾ ਕੋਈ ਵਿਸਥਾਪਨ ਸ਼ਾਮਲ ਨਹੀਂ ਹੁੰਦਾ। ਲੀਜ਼ ਖੇਤਰ ਦੇ ਅੰਦਰ ਜਾਂ ਆਸ-ਪਾਸ ਕੋਈ ਜਨਤਕ ਇਮਾਰਤਾਂ, ਸਥਾਨ, ਸਮਾਰਕ ਆਦਿ ਮੌਜੂਦ ਨਹੀਂ ਹਨ। ਮਾਈਨਿੰਗ ਕਾਰਵਾਈ ਕਿਸੇ ਵੀ ਪਿੰਡ ਨੂੰ ਵਿਗਾਡ/ਤਬਦੀਲ ਨਹੀਂ ਕਰੇਗੀ ਜਾਂ ਮੁਡ ਵਸੇਬੇ ਦੀ ਜ਼ਰੂਰਤ ਨਹੀਂ ਪਵੇਗੀ। ਇਸ ਤਰ੍ਹਾਂ ਕੋਈ ਮਾਡਾ ਪ੍ਰਭਾਵ ਹੋਣ ਦੀ ਉਮੀਦ ਨਹੀਂ ਹੈ।

### **1.5 ਵਿਕਲਪਾਂ ਦਾ ਵਿਸ਼ਲੇਸ਼ਣ**

ਰੇਤ ਬੈਂਡ ਮਾਈਨਿੰਗ ਭੂ-ਵਿਗਿਆਨਕ ਸੈੱਟਅੱਪ ਅਤੇ ਖਣਨਯੋਗ 'ਤੇ ਨਿਰਭਰ ਕਰਦੇ ਹੋਏ ਇੱਕ ਸਾਈਟ ਵਿਸ਼ੇਸ਼ ਪ੍ਰੋਜੈਕਟ ਹੈ ਜ਼ਮੀਨ ਦਾ ਹਿੱਸਾ।

### **1.6 ਵਾਤਾਵਰਣ ਨਿਗਰਾਨੀ ਪ੍ਰੋਗਰਾਮ**

ਨਿਰਧਾਰਤ ਮਾਪਦੰਡਾਂ ਦੇ ਅੰਦਰ ਵਾਤਾਵਰਣ ਦੀ ਗੁਣਵੱਤਾ ਨੂੰ ਬਣਾਈ ਰੱਖਣ ਲਈ, ਵੱਖ-ਵੱਖ ਵਾਤਾਵਰਣਕ ਹਿੱਸਿਆਂ ਦੀ ਨਿਯਮਤ ਨਿਗਰਾਨੀ ਜ਼ਰੂਰੀ ਹੈ ਜੋ ਸ਼ਰਤਾਂ ਅਨੁਸਾਰ ਪਾਲਣਾ ਕਰਨਗੇ। ਇਸ ਦੇ ਲਈ ਪ੍ਰਸਤਾਵਕ ਨੇ ਖਾਣ ਦੀ ਇੱਕ ਵਾਤਾਵਰਣ ਨੀਤੀ ਬਣਾਉਣ ਅਤੇ ਇੱਕ ਵਾਤਾਵਰਣ ਪ੍ਰਬੰਧਨ ਸੈੱਲ ਗਠਿਤ ਕਰਨ ਦਾ ਫੈਸਲਾ ਲਿਆ ਹੈ ਅਤੇ ਪ੍ਰਸਤਾਵਿਤ ਖਾਣ ਨੂੰ ਜ਼ਿਕਰ ਕੀਤੇ ਉਦੇਸ਼ਾਂ ਨਾਲ ਚਲਾਉਣ ਲਈ ਵਚਨਬੱਧ ਹੈ। CPCB ਅਤੇ MoEF & CC ਦਿਸ਼ਾ-ਨਿਰਦੇਸ਼ਾਂ ਦੇ ਆਧਾਰ 'ਤੇ ਤਿਆਰ ਕੀਤੇ ਪ੍ਰੋਗਰਾਮ ਦੇ ਅਨੁਸਾਰ ਸਾਰੇ ਵਾਤਾਵਰਣਕ ਮਾਪਦੰਡਾਂ ਜਿਵੇਂ ਕਿ ਹਵਾ, ਪਾਣੀ, ਸ਼ੋਰ, SE, EB ਅਤੇ ਮਿੱਟੀ ਦੀ ਨਿਯਮਤ ਨਿਗਰਾਨੀ ਹਰ ਸਾਲ ਕੀਤੀ ਜਾਵੇਗੀ।



### 1.7 ਐਡੀਟਿਓ ਨਲ ਸਟੱਡੀਜ਼

ਮਾਈਨਿੰਗ ਕਾਰਵਾਈ ਦੌਰਾਨ ਢੁਕਵੇਂ ਨਿਘਾਰ ਦੇ ਉਪਾਅ ਯਕੀਨੀ ਬਣਾਏ ਜਾਣਗੇ। ਕਿਸੇ ਵੀ ਹਾਦਸੇ ਦੌਰਾਨ ਲੋਕਾਂ ਦੀ ਸਿਹਤ ਅਤੇ ਸੁਰੱਖਿਆ ਦਾ ਖਿਆਲ ਰੱਖਣ ਲਈ ਆਫ਼ਤ ਪ੍ਰਬੰਧਨ ਯੋਜਨਾ ਤਿਆਰ ਕੀਤੀ ਗਈ ਹੈ। ਜਨਤਕ ਸੁਣਵਾਈ ਦੌਰਾਨ ਪ੍ਰਗਟਾਈਆਂ ਗਈਆਂ ਚਿੰਤਾਵਾਂ ਅਤੇ ਇਨਪੁਟ ਨੂੰ ਸਹੀ ਢੰਗ ਨਾਲ ਵਿਚਾਰਿਆ ਜਾਵੇਗਾ, ਅਤੇ ਜਵਾਬ ਵਿੱਚ ਸੰਬੰਧਿਤ ਕਾਰਵਾਈਆਂ ਜਾਂ ਉਪਾਅ ਤਿਆਰ ਕੀਤੇ ਜਾਣਗੇ।

### 1.8 ਪ੍ਰੋਜੈਕਟ ਲਾਭ

ਖੇਤਰ ਵਿੱਚ ਮਾਈਨਿੰਗ ਗਤੀਵਿਧੀਆਂ ਦੇ ਕਾਰਨ ਲਾਭ ਹੇਠ ਲਿਖੇ ਅਨੁਸਾਰ ਹਨ-

1. ਪ੍ਰਸਤਾਵਿਤ ਪ੍ਰੋਜੈਕਟ ਹੁਨਰਮੰਦ/ ਅਕੁਸ਼ਲ ਅਤੇ ਅਰਧ-ਹੁਨਰਮੰਦ ਮਜ਼ਦੂਰਾਂ ਨੂੰ ਸਿੱਧਾ ਰੁਜ਼ਗਾਰ ਪ੍ਰਦਾਨ ਕਰੇਗਾ।
2. ਪ੍ਰਸਤਾਵਿਤ ਪ੍ਰੋਜੈਕਟ ਸਥਾਨਕ ਲੋਕਾਂ ਨੂੰ ਵੱਖ-ਵੱਖ ਗਤੀਵਿਧੀਆਂ ਜਿਵੇਂ ਕਿ ਆਵਾਜਾਈ, ਭੋਜਨ ਪੁਆਇੰਟ, ਪੈਂਦੇ ਲਗਾਉਣ ਦੀਆਂ ਗਤੀਵਿਧੀਆਂ, ਪਾਣੀ ਦੇ ਟੈਂਕਰ ਦੀ ਸਪਲਾਈ, ਹੈਂਡ ਉਪਕਰਣ ਆਦਿ ਵਿੱਚ ਅਸਿੱਧੇ ਤੌਰ 'ਤੇ ਰੁਜ਼ਗਾਰ ਪ੍ਰਦਾਨ ਕਰੇਗਾ।
3. ਜਾਗਰੂਕਤਾ ਪ੍ਰੋਗਰਾਮ ਅਤੇ ਕਮਿਊਨਿਟੀ ਗਤੀਵਿਧੀਆਂ ਜਿਵੇਂ ਕਿ ਸਿਹਤ ਕੈਂਪ, ਮੈਡੀਕਲ ਸਹਾਇਤਾ ਸ਼ੁਰੂ ਕੀਤੀ ਜਾਵੇਗੀ।
4. ਪੰਜਾਬ ਰਾਜ ਲਈ ਮਾਲੀਆ ਪੈਦਾ ਕਰਨਾ।

### 1.9 ਵਾਤਾਵਰਣ ਪ੍ਰਬੰਧਨ ਯੋਜਨਾ

ਵਾਤਾਵਰਣ ਦੇ ਪ੍ਰਭਾਵਾਂ ਦੇ ਪ੍ਰਭਾਵਸ਼ਾਲੀ ਪ੍ਰਬੰਧਨ ਅਤੇ ਢੁਕਵੇਂ ਪ੍ਰਬੰਧਨ ਪ੍ਰਕਿਰਿਆਵਾਂ ਦੁਆਰਾ ਵਾਤਾਵਰਣ ਦੀ ਸਮੁੱਚੀ ਸੁਰੱਖਿਆ ਨੂੰ ਯਕੀਨੀ ਬਣਾਉਣ ਲਈ ਵਾਤਾਵਰਣ ਪ੍ਰਬੰਧਨ ਯੋਜਨਾ ਤਿਆਰ ਕੀਤੀ ਗਈ ਹੈ।

ਉਪਰੋਕਤ ਚਰਚਾ ਦੇ ਅਨੁਸਾਰ ਮਾਈਨਿੰਗ ਦੌਰਾਨ ਯੂੜ ਦੇ ਰੂਪ ਵਿੱਚ ਪ੍ਰਦੂਸ਼ਕ ਪੈਦਾ ਹੋਵੇਗਾ ਜਿਸ ਲਈ ਢੋਆ-ਢੁਆਈ ਵਾਲੀ ਸੜਕ 'ਤੇ ਪਾਣੀ ਦੇ ਛਿੜਕਾਅ ਦੇ ਉਪਾਅ ਕੀਤੇ ਜਾਣਗੇ। ਪ੍ਰਸਤਾਵਕ ਰਾਜ ਦੇ ਜੰਗਲਾਤ ਵਿਭਾਗ ਦੁਆਰਾ ਹਰਿਆਲੀ ਖੇਤਰ ਦਾ ਵਿਕਾਸ ਕਰੇਗਾ।

#### ਵਾਤਾਵਰਨ ਸੁਰੱਖਿਆ ਲਈ ਬਜਟ

ਸ਼. ਨੰ	ਵਾਤਾਵਰਣ ਨੂੰ ਘਟਾਉਣ ਦਾ ਉਪਾਅ	ਕੀਤੀ ਜਾਣ ਵਾਲੀ ਕੁੱਲ ਲਾਗਤ (ਰੁਪਏ ਵਿੱਚ)	ਆਵਰਤੀ ਲਾਗਤ (ਰੁਪਏ)
1	ਯੂਡ ਅਤੇ ਹੌਲ ਰੋਡ ਅਤੇ ਹੋਰ ਸੜਕਾਂ ਦੀ ਮੁਰੰਮਤ ਅਤੇ ਰੱਖ-ਰਖਾਅ ਲਈ ਹੌਲ ਰੋਡ 'ਤੇ ਪਾਣੀ ਛਿੜਕਾਅ ਦੇ ਉਪਾਅ ਕੀਤੇ ਜਾਣਗੇ	1,90,000	50,000

2	ਰਾਜ ਦੁਆਰਾ ਬੁਟੇ ਲਗਾਉਣ ਅਤੇ ਉਨ੍ਹਾਂ ਦੀ ਸਾਂਭ-ਸੰਭਾਲ ਗਰੀਨ ਪੰਜਾਬ ਮਿਸ਼ਨ ਤਹਿਤ ਜੰਗਲਾਤ ਵਿਭਾਗ	9,40,000	4,70,000
3	ਪੀਣ ਵਾਲੇ ਪਾਣੀ ਦੀ ਸਹੂਲਤ, ਸੈਪਟਿਕ ਟੈਂਕ ਅਤੇ ਮੋਬਾਈਲ ਪਖਾਨੇ ਅਤੇ ਠੋਸ ਰਹਿੰਦ-ਖੂੰਹਦ ਪ੍ਰਬੰਧਨ	65,000	10,000
4	ਸੁਰੱਖਿਆ ਉਪਕਰਣ ਦੇ ਅਜਿਹੇ ਜਿਵੇਂ ਦਸਤਾਨੇ, ਮਾਸਕ, ਹੈਲਮੇਟ, ਪਹਿਲਾਂ ਸਹਾਇਤਾ ਕਿੱਟ ਆਦਿ	35,700 ਹੈ	7,000
5	ਵਾਯੂ ਵਾਤਾਵਰਨ ਗਤੀਵਿਧੀਆਂ (ਰੁ. 1.5 ਪ੍ਰਤੀ ਮੀਟਰਕ ਟਨਕੁੱਲ ਮਾਤਰਾ) (ਇਹ ਰਕਮ ਹਰੀ ਖੇਤਰ/ਪੱਟੀ(ਲਾਂ) ਦੇ ਵਿਕਾਸ ਲਈ ਵਰਤਣ ਲਈ ਜੰਗਲਾਤ ਵਿਭਾਗ ਨੂੰ ਜਮ੍ਹਾਂ ਕੀਤੀ ਜਾ ਸਕਦੀ ਹੈ)	10,50,000	-
6	ਖਾਣਾਂ ਵਿੱਚ ਲੱਗੇ ਮਜ਼ਦੂਰਾਂ ਲਈ ਨਿਯਮਿਤ ਸਿਹਤ ਜਾਂਚ ਕੈਂਪ ਲਗਾਏ ਜਾਣਗੇ।	10,000	10,000
7	ਵਾਤਾਵਰਣ ਦੀ ਨਿਗਰਾਨੀ (ਹਵਾ, ਪਾਣੀ ਦੀ ਮਿੱਟੀ ਆਦਿ)।	35,700 ਹੈ	7,000
<b>ਕੁੱਲ</b>		<b>23,26,400 ਹੈ</b>	<b>5,54,000</b>

### 1.10 ਸਿੱਟਾ

ਜਲੰਧਰ ਸ਼ਹਿਰ ਦੇ ਉੱਤਰ-ਪੂਰਬ ਵਿੱਚ ਸਥਿਤ ਡੀਐਮਓ ਫਿਰੋਜ਼ਪੁਰ ਦੇ ਹੱਕ ਵਿੱਚ 18.77 ਹੈਕਟੇਅਰ ਦੀ ਲੀਜ਼ ਨੂੰ ਮਨਜ਼ੂਰੀ ਦਿੱਤੀ ਗਈ ਹੈ। ਚੇਲੇ . ਇਹ ਪ੍ਰੋਜੈਕਟ 14 ਸਤੰਬਰ 2006 ਤੋਂ ਵਾਤਾਵਰਣ ਪ੍ਰਭਾਵ ਮੁਲਾਂਕਣ ਨੋਟੀਫਿਕੇਸ਼ਨ ਅਤੇ ਇਸ ਤੋਂ ਬਾਅਦ ਦੀਆਂ ਸੋਧਾਂ ਦੇ ਅਨੁਸਾਰ ਸ਼੍ਰੇਣੀ "B1" ਦੇ ਅਧੀਨ ਆਉਂਦਾ ਹੈ। ਇਹ 229776 ਟੀਪੀਏ ਦੇ ਉਤਪਾਦਨ ਦੇ ਨਾਲ 18.77 ਹੈਕਟੇਅਰ ਦੇ ਖੇਤਰ ਨੂੰ ਕਵਰ ਕਰਨ ਵਾਲਾ ਇੱਕ ਪ੍ਰਸਤਾਵਿਤ ਰੇਤ ਮਾਈਨਿੰਗ ਪ੍ਰੋਜੈਕਟ ਹੈ । ਇਸ ਪ੍ਰੋਜੈਕਟ ਦੇ ਸਕਾਰਾਤਮਕ ਸਮਾਜਿਕ-ਆਰਥਿਕ ਪ੍ਰਭਾਵ ਪੈਣ ਦੀ ਉਮੀਦ ਹੈ, ਜਿਸ ਵਿੱਚ ਸਥਾਨਕ ਰੋਜ਼ਗਾਰ ਦੇ ਮੌਕੇ ਅਤੇ ਰਾਇਲਟੀ, ਐਕਸਾਈਜ਼ ਅਤੇ ਟੈਕਸਾਂ ਰਾਹੀਂ ਸਰਕਾਰੀ ਮਾਲੀਏ ਵਿੱਚ ਵਾਧਾ ਸ਼ਾਮਲ ਹੈ। ਇਸ ਤੋਂ ਇਲਾਵਾ, ਇਹ ਔਸਤ ਆਮਦਨ ਦੇ ਪੱਧਰ ਨੂੰ ਵਧਾਉਣ ਦੀ ਉਮੀਦ ਕਰਦਾ ਹੈ, ਜਿਸ ਨਾਲ ਸਥਾਨਕ ਆਬਾਦੀ ਦੇ ਸਮੁੱਚੇ ਜੀਵਨ ਪੱਧਰ ਵਿੱਚ ਸੁਧਾਰ ਹੁੰਦਾ ਹੈ।