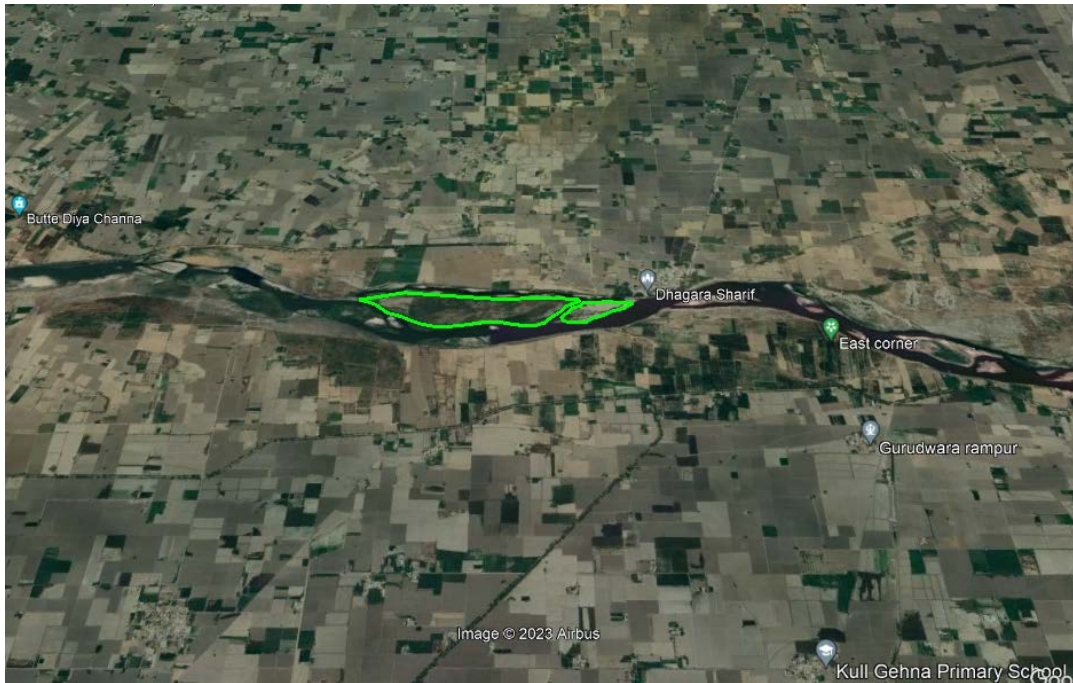


ਕਾਰਜਕਾਰੀ ਸੰਖੇਪ ਵਿਚ  
ਦੇ  
ਲਈ ਵਾਤਾਵਰਨ ਪ੍ਰਭਾਵ ਮੁਲਾਂਕਣ ਰਿਪੋਰਟ  
ਜਨਤਕ ਸਲਾਹ  
ਦੇ  
ਧਗਰਾ 2 ਰੇਤ ਮਾਈਨਿੰਗ ਪ੍ਰੋਜੈਕਟ  
ਲੀਜ਼ ਖੇਤਰ: 17.02 ਹੈਕਟੇਅਰ।  
ਉਤਪਾਦਨ ਸਮਰੱਥਾ: 232049 ਟਨ ਪ੍ਰਤੀ ਸਾਲ  
ਵਿਖੇ

ਪਿੰਡ- ਘੱਗ ਧਗਾੜਾ , ਤਹਿਸੀਲ- ਫਿਲੌਰ , ਜ਼ਿਲ੍ਹਾ- ਜਲੰਧਰ, ਪੰਜਾਬ



ਨਾਲ  
ਕਾਰਜਕਾਰੀ ਇੰਜਨੀਅਰ/ਜਲੰਧਰ,  
ਡਰੇਨੇਜ-ਕਮ-ਮਾਈਨਿੰਗ ਅਤੇ ਭੂ-ਵਿਗਿਆਨ ਵਿਭਾਗ  
ਜਲ ਸਰੋਤ ਵਿਭਾਗ, ਜਲੰਧਰ, ਪੰਜਾਬ

## 1.0 ਪ੍ਰੋਜੈਕਟ ਦਾ ਸੰਖੇਪ ਵੇਰਵਾ

ਧਰਾਰਾ 2 ਰੇਤ ਮਾਈਨਿੰਗ ਪ੍ਰੋਜੈਕਟ ਪਿੰਡ- ਘਾਗ ਵਿਖੇ ਸਥਿਤ ਹੈ ਧਰਾਰਾ , ਤਹਿਸੀਲ- ਫਿਲੌਰ , ਅਤੇ ਜ਼ਿਲ੍ਹਾ-ਜਲੰਧਰ ਰਾਜ- ਪੰਜਾਬ ਵਿੱਚ। ਇਹ ਨਦੀ ਦਾ ਕਿਨਾਰਾ ਹੈ। ਕੁੱਲ ਲੀਜ਼ ਖੇਤਰ 17.02 ਹੈਕਟੇਅਰ ਹੈ । . ਜ਼ਿਲ੍ਹਾ ਜਲੰਧਰ ਲਈ ਜ਼ਿਲ੍ਹਾ ਸਰਵੇਖਣ ਰਿਪੋਰਟ (ਡੀਐਸਆਰ) ਰਾਜ ਵਾਤਾਵਰਣ ਪ੍ਰਭਾਵ ਮੁਲਾਂਕਣ ਅਥਾਰਟੀ (SEIAA), ਪੰਜਾਬ ਦੁਆਰਾ ਪੱਤਰ ਨੰ. SEIAA/MS/2023/537 ਮਿਤੀ : 18/04/2023। 17.02 ਹੈਕਟੇਅਰ ਖੇਤਰ ਲਈ ਮਾਈਨਿੰਗ ਯੋਜਨਾ । ਅਤੇ ਲਈ 232049 ਟੀਪੀਏ ਦਾ ਉਤਪਾਦਨ ਧਰਾਰਾ 2 ਰੇਤ ਮਾਈਨਿੰਗ ਪ੍ਰੋਜੈਕਟ ਨੂੰ ਸਹਾਇਕ ਭੂ-ਵਿਗਿਆਨੀ, ਪੰਜਾਬ ਦੁਆਰਾ ਪ੍ਰਵਾਨਗੀ ਦਿੱਤੀ ਗਈ ਹੈ, ਅਤੇ ਪੱਤਰ ਨੰਬਰ Glg / Pb /MP/Gag Dhagara-2/1284; ਮਿਤੀ: 20-04-23 ਉਪਰੋਕਤ ਖੇਤਰ ਦੀ ਰੇਤ ਮਾਈਨਿੰਗ ਦੇ ਸਬੰਧ ਵਿੱਚ ਡੀ. ਐੱਫ. ਓ., ਫਿਰੋਜ਼ਪੁਰ ਤੋਂ ਇਤਰਾਜ਼ਗੀਣਤਾ ਸਰਟੀਫਿਕੇਟ (ਐੱਨ. ਓ. ਸੀ.) ਪ੍ਰਾਪਤ ਕੀਤਾ ਗਿਆ ਸੀ। ਇਸੇ ਤਰ੍ਹਾਂ ਡੀ. ਐੱਫ. ਓ. (ਜੰਗਲੀ ਜੀਵ), ਫਿਰੋਜ਼ਪੁਰ ਤੋਂ ਪ੍ਰਾਪਤ ਐੱਨ. ਓ. ਸੀ. ਵਿੱਚ ਕਿਹਾ ਗਿਆ ਹੈ ਕਿ ਮਾਈਨਿੰਗ ਸਾਈਟਾਂ ਵਿੱਚ ਜੰਗਲੀ ਜੀਵ ਸੁਰੱਖਿਆ ਐਕਟ 1972 ਅਤੇ ਪੰਜਾਬ ਜੰਗਲੀ ਜੀਵ ਸੁਰੱਖਿਆ ਐਕਟ 1959 ਅਧੀਨ ਜੰਗਲੀ ਜੀਵ ਰੱਖ ਦੇ ਵਾਤਾਵਰਣ ਸੰਵੇਦਨਸ਼ੀਲ ਖੇਤਰ ਵਿੱਚ ਆਉਣ ਵਾਲਾ ਖੇਤਰ ਸ਼ਾਮਲ ਨਹੀਂ ਹੈ। ਟੀ. ਓ. ਆਰ. ਐਸ. ਈ. ਆਈ. ਏ. ਏ., ਪੰਜਾਬ ਵੱਲੋਂ ਈ. ਆਈ. ਏ. ਨੋਟੀਫਿਕੇਸ਼ਨ, 2006 ਅਤੇ ਸੇਧਾਂ ਤਹਿਤ ਪੱਤਰ ਨੰਬਰ-ਐਸ. ਈ. ਆਈ. ਏ. ਏ./ਐਮ. ਐਸ./2023/1137 ਮਿਤੀ 24/08/2023 ਰਾਹੀਂ ਜਾਰੀ ਕੀਤਾ ਗਿਆ ਸੀ।

ਇਹ ਪ੍ਰੋਜੈਕਟ “ ਸਸਟੇਨੇਬਲ ਰੇਤ ਮਾਈਨਿੰਗ ਮੈਨੇਜਮੈਂਟ ਗਾਈਡਲਾਈਨ-2016” (SSMG-2016), ਅਤੇ “ਸੈਂਡ ਮਾਈਨਿੰਗ ਲਈ ਇਨਫੋਰਸਮੈਂਟ ਐਂਡ ਮਾਨੀਟਰਿੰਗ ਗਾਈਡਲਾਈਨਜ਼” (EMGSM-2020) ਦੀ ਸਖਤੀ ਨਾਲ ਪਾਲਣਾ ਕਰੇਗਾ।

ਇਹ ਪ੍ਰੋਜੈਕਟ ਮਾਈਨਿੰਗ ਦੀ ਅਨੁਸੂਚੀ 1(a) ਦੇ ਅਧੀਨ ਆਉਂਦਾ ਹੈ ਅਤੇ 20.04.2022 ਦੀ ਸੇਧੀ EIA ਨੋਟੀਫਿਕੇਸ਼ਨ ਦੇ ਅਨੁਸਾਰ ਇੱਕ ਸ਼੍ਰੇਣੀ- “B1” ਹੈ।

### 1.1 ਪ੍ਰੋਜੈਕਟ ਦਾ ਸਥਾਨ

ਮਾਈਨਿੰਗ ਲੀਜ਼ ਖੇਤਰ ਪਿੰਡ- ਘਾਗ ਵਿੱਚ ਹੈ ਧਰਾਰਾ , ਤਹਿਸੀਲ- ਫਿਲੌਰ , ਅਤੇ ਜ਼ਿਲ੍ਹਾ-ਜਲੰਧਰ ਰਾਜ- ਪੰਜਾਬ ਵਿੱਚ ਧਰਾਰਾ 2 ਰੇਤ ਮਾਈਨਿੰਗ ਪ੍ਰੋਜੈਕਟ 30°58'32.38"N ਅਤੇ 30°58'32.00"N ਅਤੇ ਲੰਬਕਾਰ 75°35'28.82"E ਅਤੇ 75°35'29.13"E ਦੇ ਵਿਚਕਾਰ ਘਿਰਿਆ ਹੋਇਆ ਹੈ ਅਤੇ ਭਾਰਤ ਟੋਪੋਸ਼ੀਟ ਦੇ ਸਰਵੇਖਣ ਅਧੀਨ ਕਵਰ ਕੀਤਾ ਗਿਆ ਹੈ। ਨੰਬਰ 44 ਆਈ ਅਤੇ 44 ਐਮ

### 1.2 ਸੰਚਾਲਨ ਦਾ ਆਕਾਰ ਅਤੇ ਵਿਸ਼ਾਲਤਾ

ਕੁੱਲ 17.02 ਹੈਕਟੇਅਰ ਕਾਰਜ ਅਧੀਨ ਹੈ। ਵਰਤੋਂਯੋਗ ਸਮੱਗਰੀ ਦਾ ਕੁੱਲ ਕਲਪਿਤ ਉਤਪਾਦਨ 232049 TPA ਹੋਵੇਗਾ ।

#### 1.2.1 ਮੇਰਾ ਅਨੁਮਾਨਿਤ ਜੀਵਨ ਅਤੇ ਪ੍ਰੋਜੈਕਟ ਦੀ ਲਾਗਤ

ਖਾਨ ਦਾ ਅਨੁਮਾਨਿਤ ਜੀਵਨ 3 ਸਾਲ 232049 TPA ਹੈ । ਪ੍ਰੋਜੈਕਟ ਦੀ ਲਾਗਤ ਲਗਭਗ ਰੁਪਏ ਹੈ। 6.87 ਕਰੋੜ

### 1.2.1 ਮੌਜੂਦਾ ਸਥਿਤੀ ਅਨੁਸਾਰ ਮਾਈਨਿੰਗ ਦਾ ਤਰੀਕਾ

ਧਰਾਰਾ 2 ਰੇਤ ਮਾਈਨਿੰਗ ਪ੍ਰੋਜੈਕਟ ਨੂੰ ਓਪਨਕਾਸਟ ਅਰਧ-ਯੰਤਰਿਤ ਮਾਈਨਿੰਗ ਵਿਧੀ ਨਾਲ ਜਾਰੀ ਰੱਖਣ ਦਾ ਪ੍ਰਸਤਾਵ ਹੈ।

ਪ੍ਰੋਜੈਕਟ ਦੇ ਵੇਰਵੇ ਹੇਠ ਲਿਖੇ ਅਨੁਸਾਰ ਹਨ:

|     |                                    |  |
|-----|------------------------------------|--|
| 1.  | ਪ੍ਰੋਜੈਕਟ ਦਾ ਨਾਮ                    | ਧਰਾਰਾ 2 ਰੇਤ ਮਾਈਨਿੰਗ ਪ੍ਰੋਜੈਕਟ   |
| 2.  | ਟਿਕਾਣਾ                             | <b>ਭੂਗੋਲਿਕ ਕੋਆਰਡੀਨੇਟ ਹੇਠਾਂ ਦਿੱਤੇ ਅਨੁਸਾਰ ਹਨ:</b><br><br><b>ਵਿਥਕਾਰ:</b> 30°58'32.38"ਉਨ ਅਤੇ 30°58'32.00"ਉ.<br><b>ਲੰਬਕਾਰ:</b> 75°35'28.82"E ਅਤੇ 75°35'29.13"E<br><br><b>ਪਿੰਡ:</b> ਘੱਗ ਧਰਾਰਾ<br><b>ਤਹਿਸੀਲ:</b> ਫਿਲੌਰ<br><b>ਜ਼ਿਲ੍ਹਾ:</b> ਜਲੰਧਰ<br><b>ਰਾਜ:</b> ਪੰਜਾਬ। |
| 3.  | ਖਾਣਾਂ ਦੇ ਖਣਿਜ                      | ਰੇਤ  |
| 4.  | ਖਾਣਾਂ ਦੇ ਖਣਿਜ                      | ਦਰਿਆ   |
| 5.  | ਭੂੰਘਾਈ                             | 1.0 ਮੀ   |
| 6.  | ਖਾਣਾਂ ਦਾ ਪ੍ਰਸਤਾਵਿਤ ਉਤਪਾਦਨ          | 232049 ਟੀ.ਪੀ.ਏ   |
| 7.  | ਜ਼ਮੀਨ ਦਾ ਖੇਤਰ (ਸਮੂਹ) (ਹੈਕਟੇਅਰ)     | 17.02 ਹੈਕਟੇਅਰ  |
| 8.  | ਟੋਪੋ ਸ਼ੀਟ ਨੰ                       | 44 ਆਈ ਅਤੇ 44 ਐਮ  |
| 9.  | ਪ੍ਰੋਜੈਕਟ ਦੀ ਲਾਗਤ (INR)             | 6.87 ਕਰੋੜ ਰੁਪਏ   |
| 10. | EMP ਲਾਗਤ                           | ਪੂੰਜੀ ਲਾਗਤ : ਰੁਪਏ 22,37,400 ਹੈ<br>ਆਵਰਤੀ ਲਾਗਤ : ਰੁਪਏ 5,09,500   |
| 11. | ਮਾਈਨਿੰਗ ਦਾ ਤਰੀਕਾ                   | ਓਪਨਕਾਸਟ ਅਰਧ - ਮਸ਼ੀਨੀ ਮਾਈਨ  |
| 12. | ਕੰਮਕਾਜੀ ਦਿਨਾਂ ਦੀ ਸੰਖਿਆ (ਪ੍ਰਤੀ ਸਾਲ) | 300 ਦਿਨ  |
| 13. | ਕੁੱਲ ਮੈਨਪਾਵਰ                       | 31 ਲੋਕ   |
| 14. | ਪਾਣੀ ਦੀ ਕੁੱਲ ਲੋੜ                   | 9.02 KLD   |
| 15. | ਪਾਣੀ ਦਾ ਸਰੋਤ                       | ਨੇੜਲੇ ਪਿੰਡਾਂ ਤੋਂ ਪ੍ਰਾਈਵੇਟ ਟੈਂਕਰਾਂ ਰਾਹੀਂ ਪਾਣੀ ਦੀ ਸਪਲਾਈ  |

|     |   |   |
|-----|---|---|
| 16. | ਨਜ਼ਦੀਕੀ ਰੇਲਵੇ ਸਟੇਸ਼ਨ                    | ਨਜ਼ਦੀਕੀ ਰੇਲਵੇ ਸਟੇਸ਼ਨ NW ਦਿਸ਼ਾ ਵਿੱਚ 16 ਕਿਲੋਮੀਟਰ ਦੀ ਦੂਰੀ 'ਤੇ ਨਕੋਦਰ ਜੰਕਸ਼ਨ ਹੈ।   |
| 17. | ਨਜ਼ਦੀਕੀ ਰਾਜ ਮਾਰਗ/ਰਾਸ਼ਟਰੀ ਰਾਜਮਾਰਗ        | SH-20; ਲਗਭਗ ਐਸ ਦਿਸ਼ਾ ਵਿੱਚ 4.50 ਕਿ.ਮੀ  |
| 18. | ਨਜ਼ਦੀਕੀ ਹਵਾਈ ਅੱਡਾ                       | ਨਜ਼ਦੀਕੀ ਘਰੇਲੂ ਅਤੇ ਅੰਤਰਰਾਸ਼ਟਰੀ ਹਵਾਈ ਅੱਡਾ ਚੰਡੀਗੜ੍ਹ ਵਿੱਚ ਹੈ ਅਤੇ ਇਹ ਪ੍ਰਸਤਾਵਿਤ ਮਾਈਨਿੰਗ ਖੇਤਰ ਤੋਂ ਲਗਭਗ 120 ਕਿਲੋਮੀਟਰ ਦੀ ਹਵਾਈ ਦੂਰੀ ਹੈ।   |
| 19. | ਭੂਚਾਲ ਖੇਤਰ                              | ਜ਼ੋਨ IV   |
| 20. | ਜ਼ਿਲ੍ਹਾ ਸਰਵੇਖਣ ਰਿਪੋਰਟ (ਡੀਐਸਆਰ) ਦੀ ਸਥਿਤੀ | ਜਲੰਧਰ ਦੀ ਜ਼ਿਲ੍ਹਾ ਸਰਵੇਖਣ ਰਿਪੋਰਟ ਐਸ.ਈ.ਆਈ.ਏ.ਏ., ਪੰਜਾਬ ਦੁਆਰਾ ਪੱਤਰ ਨੰ. SEIAA/MS/2023/537 ਮਿਤੀ: 29/03/2023  |
| 21. | LOI ਦੀ ਕਾਪੀ                             | ਇਰਾਦੇ ਦਾ ਪੱਤਰ: ਵਿਡੀਓ ਪੱਤਰ ਨੰ. 331 ਮਿਤੀ 31.03.2023   |
| 22. | ਮਾਈਨਿੰਗ ਯੋਜਨਾ ਦੀ ਸਥਿਤੀ                  | 17.02 ਹੈਕਟੇਅਰ ਖੇਤਰ ਲਈ ਮਾਈਨਿੰਗ ਯੋਜਨਾ। ਅਤੇ ਧਰਾਰਾ 2 ਲਈ 232049 ਟੀਪੀਏ ਦਾ ਉਤਪਾਦਨ ਸਹਾਇਕ ਭੂ-ਵਿਗਿਆਨੀ, ਪੰਜਾਬ ਅਤੇ ਪੱਤਰ ਨੰਬਰ GIg / Pb /MP/Gag Dhagara-2/1284 ਦੁਆਰਾ ਮਨਜ਼ੂਰ ਕੀਤਾ ਗਿਆ ਹੈ; ਮਿਤੀ: 29-04-23 |
| 23. | ਖਾਣਯੋਗ ਰਿਜ਼ਰਵ                           | 696147 ਹੈ ਟਨ  |
| 24. | ਭੂ-ਵਿਗਿਆਨਕ ਰਿਜ਼ਰਵ                       | 963930 ਹੈ ਟਨ  |
| 25. | ਮੋਰੀ ਜ਼ਿੰਦਗੀ                            | 3 ਸਾਲ   |

### 1.3 ਬੇਸਲਾਈਨ ਵਾਤਾਵਰਣ ਸਥਿਤੀ

ਈਆਈਏ/ਈਐਮਪੀ ਰਿਪੋਰਟ ਮੈਸਰਜ਼ ਜੀਆਰਸੀ ਇੰਡੀਆ ਟਰੇਨਿੰਗ ਐਂਡ ਐਨਾਲਿਟੀਕਲ ਲੈਬਾਰਟਰੀ, ਨੋਇਡਾ, ਯੂਪੀ ਦੁਆਰਾ ਮਾਰਚ-2023 ਤੋਂ ਮਈ 2023 ਦੌਰਾਨ ਨਿਰੀਖਣ ਕੀਤੇ ਇੱਕ ਸੀਜ਼ਨ (ਪ੍ਰੀ ਮਾਨਸੂਨ ਸੀਜ਼ਨ) ਬੇਸਲਾਈਨ ਵਾਤਾਵਰਣ ਡੇਟਾ ਦੇ ਆਧਾਰ 'ਤੇ ਤਿਆਰ ਕੀਤੀ ਗਈ ਹੈ।

ਨਿਗਰਾਨੀ ਕੀਤੇ ਗਏ ਬੇਸਲਾਈਨ ਡੇਟਾ ਵਿੱਚ ਸੁਖਮ ਮੌਸਮ ਵਿਗਿਆਨ ਮਾਪਦੰਡ, ਵਾਤਾਵਰਣ ਦੀ ਹਵਾ ਦੀ ਗੁਣਵੱਤਾ, ਸ਼ੋਰ ਦਾ ਪੱਧਰ ਅਤੇ ਸਤਹ ਅਤੇ ਧਰਤੀ ਹੇਠਲੇ ਪਾਣੀ ਦੀ ਗੁਣਵੱਤਾ ਅਤੇ ਮਿੱਟੀ ਦੀਆਂ ਵਿਸ਼ੇਸ਼ਤਾਵਾਂ ਸ਼ਾਮਲ ਹਨ। ਬਨਸਪਤੀ ਅਤੇ ਜੀਵ-ਜੰਤੂਆਂ, ਸਮਾਜਿਕ-ਆਰਥਿਕ ਸਥਿਤੀਆਂ ਜਿਸ ਵਿੱਚ ਜਨਤਕ ਸਲਾਹ-ਮਸ਼ਵਰਾ, ਭੂਮੀ ਦੀ ਵਰਤੋਂ, ਹਾਈਡ੍ਰੋਲੋਜੀ ਅਤੇ ਹਾਈਡ੍ਰੋਜੀਓਲੋਜੀ, ਵਾਤਾਵਰਣ, ਆਵਾਜਾਈ ਘਣਤਾ ਆਦਿ ਦਾ ਅਧਿਐਨ ਕਰਨ ਲਈ ਸਾਈਟ ਸਰਵੇਖਣ ਕੀਤਾ ਗਿਆ ਹੈ। ਰਾਜ ਅਤੇ ਕੇਂਦਰ ਸਰਕਾਰ ਦੋਵਾਂ ਅਧੀਨ ਕਈ ਏਜੰਸੀਆਂ ਅਤੇ ਵਿਭਾਗਾਂ ਤੋਂ ਸੈਕੰਡਰੀ ਜਾਣਕਾਰੀ ਇਕੱਠੀ ਕੀਤੀ ਗਈ ਹੈ।

ਵਾਤਾਵਰਣ ਦੇ ਪ੍ਰਭਾਵਾਂ ਦੀ ਪਛਾਣ, ਭਵਿੱਖਬਾਣੀ ਅਤੇ ਮੁਲਾਂਕਣ ਲਈ ਇਕੱਤਰ ਕੀਤੇ ਅੰਕੜਿਆਂ ਦਾ ਵਿਸਤਾਰ ਨਾਲ ਵਿਸ਼ਲੇਸ਼ਣ ਕੀਤਾ ਗਿਆ ਹੈ ਅਤੇ ਢੁਕਵੀਂ ਵਾਤਾਵਰਣ ਪ੍ਰਬੰਧਨ ਯੋਜਨਾ ਤਿਆਰ ਕੀਤੀ ਗਈ ਹੈ।

#### 1.3.1 ਅੰਬੀਨਟ ਏਅਰ ਕੁਆਲਿਟੀ ਦਾ ਸੰਖੇਪ

ਅੰਬੀਨਟ ਏਅਰ ਕੁਆਲਿਟੀ ਮਾਨੀਟਰਿੰਗ ਦੱਸਦੀ ਹੈ ਕਿ ਘੱਟੋ-ਘੱਟ ਅਤੇ ਵੱਧ ਤੋਂ ਵੱਧ ਗਾੜ੍ਹਾਪਣ ਸਾਰੇ 8 AAQ ਮਾਨੀਟਰਿੰਗ ਸਟੇਸ਼ਨਾਂ ਲਈ  $PM_{10}$   $41.2 \mu\text{g}/\text{m}^3$  Pind ਵਿਖੇ ਪਾਇਆ ਗਿਆ। ਉਮਰਵਾਲ (AAQ6) ਵਿਖੇ ਕ੍ਰਮਵਾਰ ਕੇਮਵਾਲਾ (AAQ4) ਅਤੇ  $72.3 \mu\text{g}/\text{m}^3$  'ਘੱਟੋ-ਘੱਟ & ਸਾਰੇ 8 ਲਈ  $PM_{2.5}$  ਦੀ ਵੱਧ ਤੋਂ ਵੱਧ ਗਾੜ੍ਹਾਪਣ AAQ ਨਿਗਰਾਨੀ ਸਟੇਸ਼ਨ ਨੇੜੇ ਪ੍ਰੋਜੈਕਟ ਸਾਈਟ (AAQ1) 'ਤੇ  $22.3 \mu\text{g}/\text{m}^3$  ਅਤੇ  $38.2 \mu\text{g}/\text{m}^3$  ਪਾਏ ਗਏ ਸਨ। ਉਮਰਵਾਲ (AAQ6) ਕ੍ਰਮਵਾਰ.

ਜਿੱਥੋਂ ਤੱਕ ਗੈਸੀ ਪ੍ਰਦੂਸ਼ਕਾਂ  $SO_2$  ਅਤੇ  $NO_x$  ਦਾ ਸਬੰਧ ਹੈ, ਦੀ ਨਿਰਧਾਰਤ ਸੀਪੀਸੀਬੀ ਸੀਮਾ ਰਿਹਾਇਸ਼ੀ ਅਤੇ ਪੇਂਡੂ ਖੇਤਰਾਂ ਲਈ  $80 \mu\text{g}/\text{m}^3$  ਕਿਸੇ ਵੀ ਸਟੇਸ਼ਨ 'ਤੇ ਕਦੇ ਵੀ ਪਾਰ ਨਹੀਂ ਹੋਇਆ ਹੈ। ਵੱਧ ਤੋਂ ਵੱਧ & ਗੈਰਸੀਅਨ ਵਿਖੇ  $SO_2$  ਦੀ ਘੱਟੋ-ਘੱਟ ਅਤੇ ਵੱਧ ਤੋਂ ਵੱਧ ਗਾੜ੍ਹਾਪਣ  $4.4 \mu\text{g}/\text{m}^3$  ਪਾਈ ਗਈ। ਨਿਹਾਲ (AAQ5) ਅਤੇ 8.8 ਕੋਟ ਵਿਖੇ  $\mu\text{g}/\text{m}^3$  ਉਮਰਾ (AAQ8), ਕ੍ਰਮਵਾਰ.  $NO_2$  ਦੀ ਨਿਊਨਤਮ ਅਤੇ ਅਧਿਕਤਮ ਗਾੜ੍ਹਾਪਣ ਸਨ ਪਾਇਆ ਨੂੰ  $7.3 \mu\text{g}/\text{m}^3$  ਹੋਵੇ ਗੁਰਦੁਆਰੇ ਵਿਖੇ ਰਾਮਪੁਰ (AAQ2) ਅਤੇ ਕੋਟ ਵਿਖੇ  $21.9 \mu\text{g}/\text{m}^3$  ਉਮਰਾ (AAQ8) ਕ੍ਰਮਵਾਰ. ਸਾਰੇ ਨਤੀਜੇ  $PM_{2.5}$  ( $60 \mu\text{g}/\text{m}^3$ ),  $PM_{10}$  ( $100 \mu\text{g}/\text{m}^3$ ),  $NO_2$  ( $80 \mu\text{g}/\text{m}^3$ ) ਅਤੇ  $SO_2$  ( $80 \mu\text{g}/\text{m}^3$ ) ਲਈ ਮਾਨਕ ਮਨਜ਼ੂਰਸ਼ੁਦਾ ਮੁੱਲਾਂ ਦੇ ਅੰਦਰ ਹਨ।

### 1.3.2 ਪਾਣੀ ਦੀ ਗੁਣਵੱਤਾ ਦਾ ਸਾਰ

ਧਰਤੀ ਹੇਠਲੇ ਪਾਣੀ ਦੇ ਸਰੋਤਾਂ ਤੋਂ 5 ਸਟੇਸ਼ਨਾਂ ਅਤੇ ਸਤਹੀ ਜਲ ਸਰੋਤ ਤੋਂ 2 ਸਟੇਸ਼ਨਾਂ 'ਤੇ ਪਾਣੀ ਦੇ ਨਮੂਨੇ ਇਕੱਠੇ ਕੀਤੇ ਗਏ ਸਨ।

#### ਜ਼ਮੀਨੀ ਪਾਣੀ ਦੀ ਗੁਣਵੱਤਾ ਦਾ ਸਾਰ

- pH = 7.56– 7.71 (ਇੱਛਤ ਸੀਮਾ-6.5-7.5)
- ਕੁੱਲ ਘੁਲਣ ਵਾਲਾ ਠੋਸ = 460 ਤੋਂ 520 ਮਿਲੀਗ੍ਰਾਮ/ਲਿਟਰ (ਇੱਛਤ ਸੀਮਾ-500 ਮਿਲੀਗ੍ਰਾਮ/ਲੀ)
- ਕੁੱਲ ਕਠੋਰਤਾ = 212-233 mg/L (ਇੱਛਤ ਸੀਮਾ-200 mg/l)
- ਆਇਰਨ = 0.53-0.63 mg/L (ਇੱਛਤ ਸੀਮਾ-1 mg/l)
- ਕਿਸੇ ਵੀ ਨਮੂਨੇ ਵਿੱਚ ਕੁੱਲ ਕੋਲੀਫਾਰਮ ਨਹੀਂ ਪਾਇਆ ਗਿਆ

ਸਾਰੇ ਸਰੋਤਾਂ ਤੋਂ ਧਰਤੀ ਹੇਠਲੇ ਪਾਣੀ ਪੀਣ ਦੇ ਉਦੇਸ਼ਾਂ ਲਈ ਢੁਕਵਾਂ ਰਹਿੰਦਾ ਹੈ ਕਿਉਂਕਿ ਸਾਰੇ ਹਿੱਸੇ ਭਾਰਤੀ ਮਿਆਰ ਆਈ. ਐੱਸ.: 10500 ਦੁਆਰਾ ਜਾਰੀ ਕੀਤੇ ਗਏ ਪੀਣ ਵਾਲੇ ਪਾਣੀ ਦੇ ਮਿਆਰਾਂ ਦੁਆਰਾ ਨਿਰਧਾਰਤ ਸੀਮਾਵਾਂ ਦੇ ਅੰਦਰ ਹਨ। ਫਲੋਰਾਈਡ ਅਤੇ ਨਾਈਟ੍ਰੇਟ ਮਨਜ਼ੂਰਸ਼ੁਦਾ ਹੱਦਾਂ ਦੇ ਅੰਦਰ ਹਨ।

#### ਸਤਹ ਪਾਣੀ ਦੀ ਗੁਣਵੱਤਾ ਦਾ ਸਾਰ

- pH = 7.54-7.61। (ਇੱਛਤ ਸੀਮਾ-6.5-7.5)
- DO = 3.5 - 3.6 mg/L.
- BOD = 13.1– 14.5 mg/L.

ਨਤੀਜਿਆਂ ਦੇ ਆਧਾਰ 'ਤੇ ਇਹ ਸਪੱਸ਼ਟ ਹੁੰਦਾ ਹੈ ਕਿ ਨਮੂਨਿਆਂ ਦੇ ਜ਼ਿਆਦਾਤਰ ਮਾਪਦੰਡ 'ਸ਼੍ਰੇਣੀ' ਦੀ ਪਾਲਣਾ ਕਰਦੇ ਹਨ 'ਸੀ' ਸੀਪੀਸੀਬੀ ਦੇ ਮਾਪਦੰਡ ਜੋ ਉਹਨਾਂ ਨੂੰ ਦਰਸਾਉਂਦੇ ਹਨ ਪੀਣ ਵਾਲੇ ਪਾਣੀ ਲਈ ਅਨੁਕੂਲਤਾ ਬਾਅਦ ਸਰੋਤ ਰਵਾਇਤੀ ਇਲਾਜ ਅਤੇ ਕੀਟਾਣੂਨਾਸ਼ਕ।

### 1.3.3 ਮਿੱਟੀ ਦੀ ਗੁਣਵੱਤਾ

ਮਿੱਟੀ ਦੀਆਂ ਭੌਤਿਕ ਵਿਸ਼ੇਸ਼ਤਾਵਾਂ ਨੂੰ ਖਾਸ ਮਾਪਦੰਡਾਂ ਜਿਵੇਂ ਕਿ ਬਲਕ ਘਣਤਾ, ਪੋਰੋਸਿਟੀ, ਪਾਣੀ ਰੱਖਣ ਦੀ ਸਮਰੱਥਾ, pH, ਬਿਜਲਈ ਚਾਲਕਤਾ ਅਤੇ ਬਣਤਰ ਦੁਆਰਾ ਦਰਸਾਇਆ ਗਿਆ ਸੀ। ਮਿੱਟੀ ਦਾ pH ਪੌਸ਼ਟਿਕ ਤੱਤਾਂ ਦੀ ਉਪਲਬਧਤਾ ਵਿੱਚ ਮਹੱਤਵਪੂਰਨ ਭੂਮਿਕਾ ਨਿਭਾਉਂਦਾ ਹੈ। ਮਿੱਟੀ ਦੇ ਮਾਈਕ੍ਰੋਬਾਇਲ ਗਤੀਵਿਧੀ ਦੇ ਨਾਲ-ਨਾਲ ਧਾਤੂ ਆਇਨਾਂ ਦੀ ਘੁਲਣਸ਼ੀਲਤਾ ਵੀ pH 'ਤੇ ਨਿਰਭਰ ਕਰਦੀ ਹੈ। ਅਧਿਐਨ ਖੇਤਰ ਵਿੱਚ, ਪਛਾਣੇ ਗਏ ਸਥਾਨਾਂ ਤੋਂ ਇਕੱਠੇ ਕੀਤੇ ਗਏ ਨਮੂਨੇ ਦਰਸਾਉਂਦੇ ਹਨ ਕਿ ਮਿੱਟੀ ਰੇਤਲੀ ਮਿੱਟੀ ਦੀ ਦੇਸਟ ਕਿਸਮ ਦੀ ਹੈ ਅਤੇ ਪੀ. ਐਚ. ਮੁੱਲ 7.24 ਤੋਂ 7.34 ਤੱਕ ਹੈ, ਜੋ ਦਰਸਾਉਂਦਾ ਹੈ ਕਿ ਮਿੱਟੀ ਕੁਦਰਤ ਵਿੱਚ ਖਾਰੀ ਹੈ। ਪੋਟਾਸ਼ੀਅਮ 62 ਮਿਲੀਗ੍ਰਾਮ/ਕਿਲੋਗ੍ਰਾਮ ਤੋਂ 65 ਮਿਲੀਗ੍ਰਾਮ/ਕਿਲੋਗ੍ਰਾਮ ਤੱਕ ਪਾਇਆ ਜਾਂਦਾ ਹੈ। ਪਾਣੀ ਰੱਖਣ ਦੀ ਸਮਰੱਥਾ 32.1% ਤੋਂ 32.7% ਦੇ ਵਿਚਕਾਰ ਪਾਈ ਜਾਂਦੀ ਹੈ।

### 1.3.4 ਸ਼ੋਰ ਪੱਧਰ

ਕੁਝ ਖੇਤਰਾਂ ਵਿੱਚ ਵੇਖੇ ਗਏ ਸ਼ੋਰ ਦੇ ਮੁੱਲ ਮੁੱਖ ਤੌਰ ਉੱਤੇ ਵਾਹਨਾਂ ਦੀ ਆਵਾਜ਼ਾਈ ਅਤੇ ਹੋਰ ਮਾਨਵ-ਵਿਗਿਆਨਕ ਗਤੀਵਿਧੀਆਂ ਕਾਰਨ ਹਨ। ਸ਼ੋਰ ਦੀ ਨਿਗਰਾਨੀ ਤੋਂ ਪਤਾ ਚਲਦਾ ਹੈ ਕਿ ਵੱਧ ਤੋਂ ਵੱਧ & ਘੱਟੋ-ਘੱਟ ਰੌਲਾ ਪੱਧਰ 'ਤੇ ਦਿਨ ਸਮਾਂ ਸਨ ਦਰਜ ਕੀਤਾ ਜਿਵੇਂ 46.3 Leq . dB (A) ਗੁਰਦੁਆਰਾ ਸਾਹਿਬ ਪਿੰਡ ਵਿਖੇ ਕ੍ਰਮਵਾਰ ਪ੍ਰੋਜੈਕਟ ਸਾਈਟ (NQ1) 'ਤੇ Kaimwala (NQ3) ਅਤੇ 53.6 dB (A)। ਵੱਧ ਤੋਂ ਵੱਧ ਅਤੇ ਘੱਟੋ ਘੱਟ ਸ਼ੋਰ ਪ੍ਰੋਜੈਕਟ ਸਾਈਟ (NQ1) ਵਿਖੇ ਰਾਤ ਦੇ ਸਮੇਂ ਦਾ ਪੱਧਰ 35.9 dB (A) ਅਤੇ ਸਰਕਾਰੀ ਗਰਲਜ਼ ਹਾਈ ਸਕੂਲ ਤਲਵਾਨ (NQ2) ਵਿਖੇ 39.8 dB (A) ਪਾਇਆ ਗਿਆ। ਅਧਿਐਨ ਖੇਤਰ ਦੇ 10 ਕਿਲੋਮੀਟਰ ਜ਼ੋਨ ਦੇ ਅੰਦਰ ਰੌਲੇ ਦੀ ਗੁਣਵੱਤਾ ਦੀ ਸਥਿਤੀ, ਇਸ ਲਈ, ਦਿਨ ਅਤੇ ਰਾਤ ਲਈ ਕ੍ਰਮਵਾਰ ਸੀਪੀਸੀਬੀ ਮਾਪਦੰਡਾਂ ਦੇ ਅੰਦਰ ਹੈ।

### 1.3.5 ਵਾਤਾਵਰਣਕ ਵਾਤਾਵਰਣ

ਅਧਿਐਨ ਖੇਤਰ ਖੇਤੀਬਾੜੀ ਪ੍ਰਮੁੱਖ ਖੇਤਰ ਹੈ ਅਤੇ ਕੋਈ ਵੀ ਜੰਗਲੀ ਜੀਵ ਸੈਂਕਚੂਰੀ 10 ਕਿਲੋਮੀਟਰ ਦੇ ਘੇਰੇ ਵਿੱਚ ਨਹੀਂ ਆਉਂਦਾ ਹੈ। ਮੌਜੂਦਾ ਜੈਵ ਵਿਭਿੰਨਤਾ ਨੂੰ ਵੱਧ ਤੋਂ ਵੱਧ ਰੁੱਖ ਲਗਾ ਕੇ ਸੁਰੱਖਿਅਤ ਕੀਤਾ ਜਾਣਾ ਚਾਹੀਦਾ ਹੈ ਜਿਵੇਂ ਕਿ ਐਵੇਨਿਊ ਪਲਾਨੇਸ਼ਨ, ਗਰੁਵ ਪਲਾਂਟੇਸ਼ਨ, ਅਹਾਤੇ ਦੇ ਅੰਦਰ ਹਰੀ ਪੱਟੀ, ਸਮਾਜਿਕ ਜੰਗਲਾਤ ਵਿੱਚ ਭਾਰੀਦਾਰੀ ਆਦਿ। auriculata ਲੋਰ ( ਟੋਸ ), ਫਿਕਸ palmate Forsk ( ਫਗਵਾੜਾ ), ਫਿਲੈਂਬਸ ਐਬਲਿਕਾ ਐੱਲ. ( ਅੰਬਲਾ ), ਸਿਜ਼ੀਜੀਅਮ ਜੀਰਾ ( ਐਲ.) ਸੀਲ (ਜਾਮੁਨ), ਸਭ ਤੋਂ ਆਮ ਪੌਦੇ ਹਨ। ਆਮ ਇੰਡੀਅਨ ਟੌਡ, ਇੰਡੀਅਨ ਬੁੱਲਫ੍ਰੋਗ ਅਤੇ ਇੰਡੀਅਨ ਕ੍ਰਿਕੇਟ ਡੱਡੂ ਹਨ, ਜਦੋਂ ਕਿ ਕੁਝ ਆਮ ਐਵੀਫੋਨਾ ਸ਼ਿਕਰਾ, ਬੈਂਕ ਮਾਈਨਾ, ਕਾਮਨ ਮਾਈਨਾ, ਇੰਡੀਅਨ ਗ੍ਰੇਟ ਰੀਡ ਵਾਰਬਲਰ ਅਤੇ ਸਕਾਈਲਾਰਕ ਹਨ ਜਦੋਂ ਕਿ ਕੁਝ ਆਮ ਥਣਧਾਰੀ ਜੀਵ ਗੰਗੋਟਿਕ ਡਾਲਫਿਨ, ਹੋਗ ਡੀਅਰ, ਨੀਲਗਾਈ ਅਤੇ ਗਿੱਦੜ ਹਨ। ਅਧਿਐਨ ਖੇਤਰ ਤੋਂ ਕੁੱਲ ਅੱਠ ਜੀਵ-ਜੰਤੂਆਂ ਦੀਆਂ ਕਿਸਮਾਂ ਦਰਜ ਕੀਤੀਆਂ ਗਈਆਂ ਹਨ ਜੋ ਜੰਗਲੀ ਜੀਵ ਸੁਰੱਖਿਆ ਐਕਟ 1972 ਦੀ ਅਨੁਸੂਚੀ-1 ਅਧੀਨ ਸੁਰੱਖਿਅਤ ਹਨ।

### 1.3.6 ਸਮਾਜਿਕ ਵਾਤਾਵਰਣ

ਸਮਾਜਿਕ ਵਾਤਾਵਰਣ 'ਤੇ ਖਾਣ ਦੇ ਕੁਝ ਸਕਾਰਾਤਮਕ ਪ੍ਰਭਾਵ ਹੋਣਗੇ:

- ਸਿੱਧੇ ਅਤੇ ਅਸਿੱਧੇ ਤੌਰ 'ਤੇ ਰੋਜ਼ਗਾਰ ਦੇ ਮੌਕੇ ਪੈਦਾ ਹੋਣ ਦੀ ਸੰਭਾਵਨਾ ਹੈ
- ਸੰਚਾਰ ਅਤੇ ਆਵਾਜਾਈ ਦੀਆਂ ਸਹੂਲਤਾਂ ਵਿੱਚ ਸੁਧਾਰ ਕੀਤੇ ਜਾਣ ਦੀ ਉਮੀਦ ਹੈ।
- ਸਿੱਖਿਆ ਸਹੂਲਤਾਂ ਵਿੱਚ ਸੁਧਾਰ ਕੀਤਾ ਗਿਆ ਹੈ
- ਵਧਿਆ ਹੋਇਆ ਕਮਿਊਨਿਟੀ ਹੈਲਥ ਕੇਅਰ ਪ੍ਰੋਗਰਾਮ ਬਿਹਤਰ ਸਿਹਤ ਅਤੇ ਡਾਕਟਰੀ ਸਹੂਲਤਾਂ ਪ੍ਰਦਾਨ ਕਰੇਗਾ

- ਸੱਭਿਆਚਾਰਕ ਅਤੇ ਖੇਡ ਗਤੀਵਿਧੀਆਂ ਅਤੇ ਸਮਾਜ ਭਲਾਈ ਦੇ ਸੁਧਾਰ ਦੀ ਉਮੀਦ ਕੀਤੀ ਜਾਂਦੀ ਹੈ

#### 1.4 ਅਨੁਮਾਨਿਤ ਵਾਤਾਵਰਣ ਪ੍ਰਭਾਵ ਅਤੇ ਘੱਟ ਕਰਨ ਦੇ ਉਪਾਅ

##### ਹਵਾ ਦੀ ਗੁਣਵੱਤਾ ਅਤੇ ਘਟਾਉਣ ਦੇ ਉਪਾਵਾਂ 'ਤੇ ਪ੍ਰਭਾਵ

ਰੇਤ ਦੀ ਖੁਦਾਈ ਓਪਨਕਾਸਟ ਅਰਧ-ਮਕੈਨਾਈਜ਼ਡ ਵਿਧੀ ਦੁਆਰਾ ਕੀਤੀ ਜਾਂਦੀ ਹੈ। ਰੇਤ ਅਤੇ ਸੰਭਾਲ ਕਾਰਜਾਂ ਦੁਆਰਾ ਉਤਪੰਨ ਹਵਾ ਵਿੱਚ ਪੈਦਾ ਹੋਣ ਵਾਲੇ ਕਣ ਪਦਾਰਥ, ਅਤੇ ਰੇਤ ਦੀ ਆਵਾਜਾਈ ਮੁੱਖ ਹਵਾ ਪ੍ਰਦੂਸ਼ਕ ਹੈ। ਸਲਫਰ ਡਾਈਆਕਸਾਈਡ (SO<sub>2</sub>), ਨਾਈਟ੍ਰੋਜਨ ਦੇ ਆਕਸਾਈਡ (NO<sub>2</sub>) ਦਾ ਨਿਕਾਸ ਡੀਜ਼ਲ ਦੁਆਰਾ ਸੰਚਾਲਿਤ ਖੁਦਾਈ/ਲੋਡਿੰਗ ਉਪਕਰਣਾਂ ਅਤੇ ਢੇਆ-ਢੁਆਈ ਵਾਲੀਆਂ ਸੜਕਾਂ 'ਤੇ ਚੱਲਣ ਵਾਲੇ ਵਾਹਨਾਂ ਦੁਆਰਾ ਯੋਗਦਾਨ ਪਾਇਆ ਜਾਂਦਾ ਹੈ। ਹਵਾ ਵਾਤਾਵਰਣ ਉੱਤੇ ਪ੍ਰਭਾਵਾਂ ਦੀ ਭਵਿੱਖਬਾਣੀ ਪ੍ਰਸਤਾਵਿਤ ਉਤਪਾਦਨ ਅਤੇ ਨਿਕਾਸ ਵਿੱਚ ਸ਼ੁੱਧ ਵਾਧੇ ਨੂੰ ਧਿਆਨ ਵਿੱਚ ਰੱਖਦੇ ਹੋਏ ਕੀਤੀ ਗਈ ਹੈ, ਜਿਵੇਂ ਕਿ EIA ਰਿਪੋਰਟ ਵਿੱਚ ਚਰਚਾ ਕੀਤੀ ਗਈ ਹੈ।

ਛਿੜਕਾਅ ਦੇ ਪ੍ਰਬੰਧ ਵਾਲੇ ਪਾਣੀ ਦੇ ਟੈਂਕਰਾਂ ਦੀ ਵਰਤੋਂ ਢੇਆ-ਢੁਆਈ ਵਾਲੀਆਂ ਸੜਕਾਂ 'ਤੇ ਨਿਯਮਤ ਪਾਣੀ ਦੇ ਛਿੜਕਾਅ ਲਈ ਕੀਤੀ ਜਾਵੇਗੀ ਤਾਂ ਜੋ ਪ੍ਰਭਾਵਸ਼ਾਲੀ ਧੂੜ ਦਬਾਓ ਨੂੰ ਯਕੀਨੀ ਬਣਾਇਆ ਜਾ ਸਕੇ।

##### ਜਲ ਸੰਸਾਧਨਾਂ 'ਤੇ ਪ੍ਰਭਾਵ ਅਤੇ ਘੱਟ ਕਰਨ ਦੇ ਉਪਾਵਾਂ

ਲੀਜ਼ ਖੇਤਰ ਦੇ ਅੰਦਰ ਕੋਈ ਸਤਹ ਜਾਂ ਧਰਤੀ ਹੇਠਲੇ ਜਲ ਸਰੋਤ ਮੌਜੂਦ ਨਹੀਂ ਹਨ। ਰੇਤ ਸਮੱਗਰੀ ਨੂੰ ਜ਼ਮੀਨੀ ਪ੍ਰੋਫਾਈਲ ਤੋਂ 3 ਮੀਟਰ ਦੀ ਡੂੰਘਾਈ ਤੱਕ ਕੱਢਿਆ ਜਾਵੇਗਾ। ਇਸ ਲਈ ਜਲ ਪ੍ਰਣਾਲੀ ਉੱਤੇ ਕੋਈ ਅਸਰ ਨਹੀਂ ਪਵੇਗਾ।

ਪ੍ਰਸਤਾਵ ਦੇ ਮਾਈਨਿੰਗ ਗੈਰ-ਬਰਸਾਤ ਦੇ ਦਿਨਾਂ ਲਈ ਹੈ ; ਇਸ ਲਈ ਪਾਣੀ ਗੁਣਵੱਤਾ ਕਰੇਗਾ ਨਹੀਂ ਵਿਗੜਨਾ ਤਜਵੀਜ਼ ਦੇ ਕਾਰਨ ਕੋਈ ਵੀ ਸਤਹੀ ਪਾਣੀ/ਧਰਤੀ ਜਲ ਬਾਡੀ ਨੂੰ ਪਰੇਸ਼ਾਨ ਨਹੀਂ ਕੀਤਾ ਜਾਵੇਗਾ ਮਾਈਨਿੰਗ

##### ਘਟਾਉਣ ਦੇ ਉਪਾਅ

ਇਸ ਖੇਤਰ ਵਿੱਚ ਮਾਈਨਿੰਗ ਪਾਣੀ ਦੇ ਪੱਧਰ ਤੋਂ ਉੱਪਰ ਕੀਤੀ ਜਾਵੇਗੀ; ਇਸ ਲਈ ਪਾਣੀ ਦੇ ਪ੍ਰਬੰਧ ਉੱਤੇ ਜ਼ਿਆਦਾ ਪ੍ਰਭਾਵ ਦੀ ਉਮੀਦ ਨਹੀਂ ਹੈ। ਅਪਰੇਸ਼ਨ ਨੂੰ ਹੈਂਡ ਟੂਲਸ ਜਿਵੇਂ ਕਿ ਬੇਲਚਾ, ਪੈਨ, ਛਾਨੀਆਂ ਆਦਿ ਦੀ ਵਰਤੋਂ ਨਾਲ ਅਰਧ-ਮਸ਼ੀਨੀਕ੍ਰਿਤ ਕੀਤਾ ਜਾਵੇਗਾ। ਖਣਿਜ ਇਸ ਦੇ ਮੌਜੂਦਾ ਰੂਪ ਵਿੱਚ ਇਕੱਠੇ ਕੀਤੇ ਜਾਣਗੇ। ਅਗਲੇ ਇੱਕ ਸਾਲ ਵਿੱਚ ਕੰਮਕਾਜੀ ਪੱਧਰ 1 ਮੀਟਰ ਤੱਕ ਪਹੁੰਚਣ ਦੀ ਸੰਭਾਵਨਾ ਹੈ, ਇਸ ਲਈ ਇਹ ਧਰਤੀ ਹੇਠਲੇ ਪਾਣੀ ਦੇ ਪੱਧਰ ਨੂੰ ਛੂਹਣ ਦੀ ਸੰਭਾਵਨਾ ਨਹੀਂ ਹੈ। ਮਾਈਨਿੰਗ ਕਾਰਨ ਕੋਈ ਡਰੇਨੇਜ ਜਾਂ ਵਾਟਰ ਕੋਰਸ ਖਰਾਬ ਨਹੀਂ ਹੋਵੇਗਾ। ਇਸ ਖੇਤਰ ਵਿੱਚ ਨਦੀ ਦੀ ਜ਼ਮੀਨ ਹੈ ਅਤੇ ਮਾਨਸੂਨ ਦੀ ਮਿਆਦ ਦੇ ਦੌਰਾਨ, ਮਾਈਨਿੰਗ ਕਾਰਜ ਅਸਥਾਈ ਤੌਰ 'ਤੇ ਹੋਵੇਗਾ ਮੁਅੱਤਲ ਇਸ ਲਈ ਨਹੀਂ ਸਵਾਲ ਉੱਠਦਾ ਹੈ ਨੂੰ ਕੰਟਰੋਲ ਕਟੌਤੀ / ਤਲਛਟ ਦੇ ਪਾਣੀ ਕੋਰਸ

##### ਸ਼ੋਰ ਦੇ ਪੱਧਰਾਂ ਅਤੇ ਜ਼ਮੀਨੀ ਵਾਈਬ੍ਰੇਸ਼ਨਾਂ ਅਤੇ ਘੱਟ ਕਰਨ ਦੇ ਉਪਾਵਾਂ 'ਤੇ ਪ੍ਰਭਾਵ

ਰੇਤ ਦੀ ਖੁਦਾਈ ਲਈ ਕਿਸੇ ਡਰਿਲਿੰਗ ਅਤੇ ਬਲਾਸਟਿੰਗ ਦੀ ਲੋੜ ਨਹੀਂ ਹੋਵੇਗੀ। ਇਸ ਪਹਿਲੂ 'ਤੇ ਅਸਰ ਹੈ ਮਾਮੂਲੀ। ਪ੍ਰਸਤਾਵਿਤ ਮਾਈਨਿੰਗ ਓਪਨ ਕਾਸਟ ਅਰਧ-ਮਸ਼ੀਨੀਕ੍ਰਿਤ ਹੈ ਦਿਨ ਦੇ ਸਮੇਂ ਵਿੱਚ ਲਾਈਟ ਐਕਸੈਵੇਟਰ ਦੀ ਤਾਇਨਾਤੀ; ਇਸ ਲਈ ਸ਼ੋਰ ਦਾ ਪੱਧਰ ਵੀ ਕੋਈ ਨਹੀਂ ਦਿਖਾਏਗਾ ਮਹੱਤਵਪੂਰਨ ਵਾਧਾ।

## ਬਨਸਪਤੀ ਅਤੇ ਜੀਵ ਜੰਤੂਆਂ 'ਤੇ ਪ੍ਰਭਾਵ ਅਤੇ ਘੱਟ ਕਰਨ ਦੇ ਉਪਾਅ

ਵਾਤਾਵਰਣ ਅਤੇ ਜੈਵ ਵਿਭਿੰਨਤਾ ਸਵੱਛ ਵਾਤਾਵਰਣ ਲਈ ਮਹੱਤਵਪੂਰਨ ਭੂਮਿਕਾ ਨਿਭਾਉਂਦੀ ਹੈ। ਪ੍ਰੋਜੈਕਟ ਲਈ ਇਸ ਨੂੰ ਘਟਾਉਣ ਦੇ ਉਪਾਅ ਅਤੇ ਪ੍ਰਬੰਧਨ ਹੇਠ ਲਿਖੇ ਅਨੁਸਾਰ ਕੀਤੇ ਜਾਣਗੇ:

1. **ਗ੍ਰੀਨ ਬੈਲਟ ਅਤੇ ਹੋਰ ਪੌਦੇ ਲਗਾਉਣ** : ਪ੍ਰਸਤਾਵਕ ਰਾਜ ਦੇ ਜੰਗਲਾਤ ਵਿਭਾਗ ਰਾਹੀਂ ਹਰੇ ਖੇਤਰ ਦਾ ਵਿਕਾਸ ਕਰੇਗਾ। ਇਸ ਅਨੁਸਾਰ, ਪ੍ਰੋਜੈਕਟ ਪ੍ਰਸਤਾਵਕ ਇਸ ਲਈ ਪੁੰਜੀ ਅਤੇ ਆਵਰਤੀ ਲਾਗਤਾਂ ਨੂੰ ਗਰੀਨਿੰਗ ਪੰਜਾਬ ਮਿਸ਼ਨ ਦੇ ਖਾਤੇ ਵਿੱਚ ਰਾਜ ਦੇ ਖਜ਼ਾਨੇ ਵਿੱਚ ਜਮ੍ਹਾਂ ਕਰਵਾਏਗਾ।
2. **ਮੇਰਾ ਪੌਦੇ ਲਗਾਉਣ ਦਾ ਪ੍ਰੋਗਰਾਮ** : ਮੇਰੇ ਜੀਵਨ ਉੱਤੇ ਇੱਕ ਪੌਦੇ ਲਗਾਉਣ ਦੇ ਪ੍ਰੋਗਰਾਮ ਦੀ ਯੋਜਨਾ ਪੜਾਅਵਾਰ ਢੰਗ ਨਾਲ ਬਣਾਈ ਗਈ ਹੈ। ਮਾਈਨਿੰਗ ਦੇ ਪਹਿਲੇ ਸਾਲ ਤੋਂ ਲੈ ਕੇ ਸੰਕਲਪਿਕ ਮਿਆਦ ਤੱਕ ਪੌਦੇ ਲਗਾਏ ਜਾਣਗੇ ਅਤੇ ਲਗਭਗ 851 ਰੁੱਖ ਲਗਾਏ ਜਾਣਗੇ।

ਮਾਈਨਿੰਗ ਲੀਜ਼ ਦੀ ਸੀਮਾ 'ਤੇ ਮਾਈਨਿੰਗ ਕਾਰਜਾਂ ਕਾਰਨ ਵਧ ਰਹੀ ਯੂਡ ਦੀ ਪੈਦਾਵਾਰ ਬਹੁਤ ਘੱਟ ਹੈ ਅਤੇ ਇਹ ਵੀ ਉਮੀਦ ਕੀਤੀ ਜਾਂਦੀ ਹੈ ਕਿ ਈ. ਐੱਮ. ਪੀ. ਵਿੱਚ ਸੁਝਾਏ ਗਏ ਉਪਾਵਾਂ ਨੂੰ ਅਪਣਾਉਣ ਨਾਲ, ਮਾਈਨਿੰਗ ਦੇ ਸੰਚਾਲਨ ਦਾ ਪ੍ਰਭਾਵ ਧਰਤੀ ਦੇ ਵਾਤਾਵਰਣ ਪ੍ਰਣਾਲੀ ਅਤੇ ਨਾਲ ਲੱਗਦੇ ਜੰਗਲ ਖੇਤਰ 'ਤੇ ਵੀ ਘੱਟ ਤੋਂ ਘੱਟ ਹੋਵੇਗਾ।

3. ਮਾਈਨਿੰਗ ਗਤੀਵਿਧੀ ਕਾਰਨ ਬਫਰ ਜ਼ੋਨ ਦੇ ਜੀਵ-ਜੰਤੂਆਂ 'ਤੇ ਪ੍ਰਭਾਵ ਮਾਮੂਲੀ ਹੋਵੇਗਾ। ਯੂਡ ਨੂੰ ਦਬਾਉਣ ਦੇ ਤਰੀਕੇ ਅਤੇ ਸਮੇਂ ਦੇ ਨਾਲ ਪ੍ਰਸਤਾਵਿਤ ਪ੍ਰਗਤੀਸ਼ੀਲ ਪੌਦੇ ਲਗਾਉਣ ਨਾਲ ਜੀਵ-ਜੰਤੂ 'ਤੇ ਪ੍ਰਭਾਵ, ਜੇਕਰ ਕੋਈ ਹੈ, ਨੂੰ ਘੱਟ ਕਰੇਗਾ।

## ਭੂਮੀ ਵਰਤੋਂ ਦੇ ਪੈਟਰਨ ਅਤੇ ਘੱਟ ਕਰਨ ਦੇ ਉਪਾਵਾਂ 'ਤੇ ਪ੍ਰਭਾਵ

ਪ੍ਰਸਤਾਵਿਤ ਓਪਨਕਾਸਟ ਮਾਈਨ ਦੇ ਨਤੀਜੇ ਵਜੋਂ ML ਖੇਤਰ ਦੇ ਭੂਮੀ ਵਰਤੋਂ ਦੇ ਪੈਟਰਨ ਨੂੰ ਬਦਲਿਆ ਜਾਵੇਗਾ। ਮਾਈਨਿੰਗ ਗਤੀਵਿਧੀਆਂ ਦੇ ਦੌਰਾਨ ਜ਼ਮੀਨ ਦੀ ਗਿਰਾਵਟ ਦੀ ਉਮੀਦ ਕੀਤੀ ਜਾਂਦੀ ਹੈ ਅਤੇ ਇੱਕ ਨਦੀ ਦੇ ਬੇਡ ਸਾਈਟ ਹੋਣ ਕਰਕੇ, ਮਿੱਟੀ ਦੀ ਉਪਜਾਊ ਸ਼ਕਤੀ ਨੂੰ ਬਹਾਲ ਕਰਨ ਲਈ ਮਾਈਨਿੰਗ ਗਤੀਵਿਧੀਆਂ ਪੂਰੀਆਂ ਹੋਣ ਤੋਂ ਬਾਅਦ ਉਪਰਲੀ ਮਿੱਟੀ ਨੂੰ ਬਾਹਰ ਕੱਢੇ ਗਏ ਟੇਏ ਉੱਤੇ ਫੈਲਾਇਆ ਜਾਵੇਗਾ।

## ਸਮਾਜਿਕ-ਆਰਥਿਕ ਪਹਿਲੂਆਂ ਅਤੇ ਘੱਟ ਕਰਨ ਦੇ ਉਪਾਵਾਂ 'ਤੇ ਪ੍ਰਭਾਵ

ਖਾਨ ਖੇਤਰ ਕਿਸੇ ਵੀ ਬਸਤੀ ਨੂੰ ਕਵਰ ਨਹੀਂ ਕਰਦਾ। ਇਸ ਲਈ ਮਾਈਨਿੰਗ ਗਤੀਵਿਧੀ ਵਿੱਚ ਮਨੁੱਖੀ ਬਸਤੀ ਦਾ ਕੋਈ ਵਿਸਥਾਪਨ ਸ਼ਾਮਲ ਨਹੀਂ ਹੁੰਦਾ। ਲੀਜ਼ ਖੇਤਰ ਦੇ ਅੰਦਰ ਜਾਂ ਆਸ-ਪਾਸ ਕੋਈ ਜਨਤਕ ਇਮਾਰਤਾਂ, ਸਥਾਨ, ਸਮਾਰਕ ਆਦਿ ਮੌਜੂਦ ਨਹੀਂ ਹਨ। ਮਾਈਨਿੰਗ ਆਪਰੇਸ਼ਨ ਕਿਸੇ ਵੀ ਪਿੰਡ ਨੂੰ ਪਰੇਸ਼ਾਨ/ਬਦਲੀ ਨਹੀਂ ਕਰੇਗਾ ਜਾਂ ਮੁੜ ਵਸੋਬੇ ਦੀ ਲੋੜ ਨਹੀਂ ਹੈ। ਇਸ ਤਰ੍ਹਾਂ ਕਿਸੇ ਵੀ ਮਾੜੇ ਪ੍ਰਭਾਵ ਦੀ ਸੰਭਾਵਨਾ ਨਹੀਂ ਹੈ।

### 1.5 ਵਿਕਲਪਾਂ ਦਾ ਵਿਸ਼ਲੇਸ਼ਣ

ਰੇਤ ਬੈਂਡ ਮਾਈਨਿੰਗ ਭੂ-ਵਿਗਿਆਨਕ ਸੈੱਟਅੱਪ ਅਤੇ ਖਣਨਯੋਗ 'ਤੇ ਨਿਰਭਰ ਕਰਦੇ ਹੋਏ ਇੱਕ ਸਾਈਟ ਵਿਸ਼ੇਸ਼ ਪ੍ਰੋਜੈਕਟ ਹੈ ਜ਼ਮੀਨ ਦਾ ਹਿੱਸਾ।

### 1.6 ਵਾਤਾਵਰਣ ਨਿਗਰਾਨੀ ਪ੍ਰੋਗਰਾਮ

ਨਿਰਧਾਰਤ ਮਾਪਦੰਡਾਂ ਦੇ ਅੰਦਰ ਵਾਤਾਵਰਣ ਦੀ ਗੁਣਵੱਤਾ ਨੂੰ ਬਣਾਈ ਰੱਖਣ ਲਈ, ਵੱਖ-ਵੱਖ ਵਾਤਾਵਰਣਕ ਹਿੱਸਿਆਂ ਦੀ ਨਿਯਮਤ ਨਿਗਰਾਨੀ ਜ਼ਰੂਰੀ ਹੈ ਜੋ ਸ਼ਰਤਾਂ ਅਨੁਸਾਰ ਪਾਲਣਾ ਕਰਨਗੇ। ਇਸ ਦੇ ਲਈ ਪ੍ਰਸਤਾਵਕ ਨੇ ਖਾਣ ਦੀ ਇੱਕ ਵਾਤਾਵਰਣ ਨੀਤੀ ਬਣਾਉਣ ਅਤੇ ਇੱਕ ਵਾਤਾਵਰਣ ਪ੍ਰਬੰਧਨ ਸੈੱਲ ਗਠਿਤ ਕਰਨ ਦਾ ਫੈਸਲਾ ਲਿਆ ਹੈ ਅਤੇ ਪ੍ਰਸਤਾਵਿਤ



ਖਾਣ ਨੂੰ ਜ਼ਿਕਰ ਕੀਤੇ ਉਦੇਸ਼ਾਂ ਨਾਲ ਚਲਾਉਣ ਲਈ ਵਚਨਬੱਧ ਹੈ। CPCB ਅਤੇ MoEF & CC ਦਿਸ਼ਾ-ਨਿਰਦੇਸ਼ਾਂ ਦੇ ਆਧਾਰ 'ਤੇ ਤਿਆਰ ਕੀਤੇ ਪ੍ਰੋਗਰਾਮ ਦੇ ਅਨੁਸਾਰ ਸਾਰੇ ਵਾਤਾਵਰਣਕ ਮਾਪਦੰਡਾਂ ਜਿਵੇਂ ਕਿ ਹਵਾ, ਪਾਣੀ, ਸ਼ੋਰ, SE, EB ਅਤੇ ਮਿੱਟੀ ਦੀ ਨਿਯਮਤ ਨਿਗਰਾਨੀ ਹਰ ਸਾਲ ਕੀਤੀ ਜਾਵੇਗੀ।

### 1.7 ਐਡੀਟਿਓ ਨਲ ਸਟੱਡੀਜ਼

ਮਾਈਨਿੰਗ ਕਾਰਵਾਈ ਦੌਰਾਨ ਢੁਕਵੇਂ ਨਿਘਾਰ ਦੇ ਉਪਾਅ ਯਕੀਨੀ ਬਣਾਏ ਜਾਣਗੇ। ਕਿਸੇ ਵੀ ਹਾਦਸੇ ਦੌਰਾਨ ਲੋਕਾਂ ਦੀ ਸਿਹਤ ਅਤੇ ਸੁਰੱਖਿਆ ਦਾ ਖਿਆਲ ਰੱਖਣ ਲਈ ਆਫ਼ਤ ਪ੍ਰਬੰਧਨ ਯੋਜਨਾ ਤਿਆਰ ਕੀਤੀ ਗਈ ਹੈ। ਜਨਤਕ ਸੁਣਵਾਈ ਦੌਰਾਨ ਪ੍ਰਗਟਾਈਆਂ ਗਈਆਂ ਚਿੰਤਾਵਾਂ ਅਤੇ ਇਨਪੁਟ ਨੂੰ ਸਹੀ ਢੰਗ ਨਾਲ ਵਿਚਾਰਿਆ ਜਾਵੇਗਾ, ਅਤੇ ਜਵਾਬ ਵਿੱਚ ਸੰਬੰਧਿਤ ਕਾਰਵਾਈਆਂ ਜਾਂ ਉਪਾਅ ਤਿਆਰ ਕੀਤੇ ਜਾਣਗੇ।

### 1.8 ਪ੍ਰੋਜੈਕਟ ਲਾਭ

ਖੇਤਰ ਵਿੱਚ ਮਾਈਨਿੰਗ ਗਤੀਵਿਧੀਆਂ ਦੇ ਕਾਰਨ ਲਾਭ ਹੇਠ ਲਿਖੇ ਅਨੁਸਾਰ ਹਨ-

1. ਪ੍ਰਸਤਾਵਿਤ ਪ੍ਰੋਜੈਕਟ ਹੁਨਰਮੰਦ/ ਅਕੁਸ਼ਲ ਅਤੇ ਅਰਧ-ਹੁਨਰਮੰਦ ਮਜ਼ਦੂਰਾਂ ਨੂੰ ਸਿੱਧਾ ਰੁਜ਼ਗਾਰ ਪ੍ਰਦਾਨ ਕਰੇਗਾ।
2. ਉਪਕਰਣ ਆਦਿ ਵਿੱਚ ਅਸਿੱਧੇ ਤੌਰ 'ਤੇ ਰੁਜ਼ਗਾਰ ਪ੍ਰਦਾਨ ਕਰੇਗਾ।
3. ਜਾਗਰੂਕਤਾ ਪ੍ਰੋਗਰਾਮ ਅਤੇ ਕਮਿਊਨਿਟੀ ਗਤੀਵਿਧੀਆਂ ਜਿਵੇਂ ਕਿ ਸਿਹਤ ਕੈਂਪ, ਮੈਡੀਕਲ ਸਹਾਇਤਾ ਸ਼ੁਰੂ ਕੀਤੀ ਜਾਵੇਗੀ।
4. ਪੰਜਾਬ ਰਾਜ ਲਈ ਮਾਲੀਆ ਪੈਦਾ ਕਰਨਾ।

### 1.9 ਵਾਤਾਵਰਣ ਪ੍ਰਬੰਧਨ ਯੋਜਨਾ

ਵਾਤਾਵਰਣ ਦੇ ਪ੍ਰਭਾਵਾਂ ਦੇ ਪ੍ਰਭਾਵਸ਼ਾਲੀ ਪ੍ਰਬੰਧਨ ਅਤੇ ਢੁਕਵੇਂ ਪ੍ਰਬੰਧਨ ਪ੍ਰਕਿਰਿਆਵਾਂ ਦੁਆਰਾ ਵਾਤਾਵਰਣ ਦੀ ਸਮੁੱਚੀ ਸੁਰੱਖਿਆ ਨੂੰ ਯਕੀਨੀ ਬਣਾਉਣ ਲਈ ਵਾਤਾਵਰਣ ਪ੍ਰਬੰਧਨ ਯੋਜਨਾ ਤਿਆਰ ਕੀਤੀ ਗਈ ਹੈ।

ਉਪਰੋਕਤ ਚਰਚਾ ਦੇ ਅਨੁਸਾਰ ਮਾਈਨਿੰਗ ਦੌਰਾਨ ਯੂੜ ਦੇ ਰੂਪ ਵਿੱਚ ਪ੍ਰਦੂਸ਼ਕ ਪੈਦਾ ਹੋਵੇਗਾ ਜਿਸ ਲਈ ਢੋਆ-ਢੁਆਈ ਵਾਲੀ ਸੜਕ 'ਤੇ ਪਾਣੀ ਦੇ ਛਿੜਕਾਅ ਦੇ ਉਪਾਅ ਕੀਤੇ ਜਾਣਗੇ। ਪ੍ਰਸਤਾਵਕ ਰਾਜ ਦੇ ਜੰਗਲਾਤ ਵਿਭਾਗ ਦੁਆਰਾ ਹਰਿਆਲੀ ਖੇਤਰ ਦਾ ਵਿਕਾਸ ਕਰੇਗਾ।

#### ਵਾਤਾਵਰਨ ਸੁਰੱਖਿਆ ਲਈ ਬਜਟ

| ਸ਼੍ਰ. ਨੰ | ਵਾਤਾਵਰਣ ਨੂੰ ਘਟਾਉਣ ਦਾ ਉਪਾਅ | ਕੀਤੀ ਜਾਣ ਵਾਲੀ ਕੁੱਲ ਲਾਗਤ (ਰੁਪਏ ਵਿੱਚ) | ਆਵਰਤੀ ਲਾਗਤ (ਰੁਪਏ) |
|----------|---------------------------|-------------------------------------|-------------------|
|          |                           |                                     |                   |

|             |   |                     |                 |
|-------------|---|---------------------|-----------------|
| 1           | ਧੂਡ ਅਤੇ ਹੌਲ ਰੋਡ ਅਤੇ ਹੋਰ ਸੜਕਾਂ ਦੀ ਮੁਰੰਮਤ ਅਤੇ ਰੱਖ-ਰਖਾਅ ਲਈ ਹੌਲ ਰੋਡ 'ਤੇ ਪਾਣੀ ਛਿਡਕਾਅ ਦੇ ਉਪਾਅ ਕੀਤੇ ਜਾਣਗੇ  | 1,90,000            | 50,000          |
| 2           | ਰਾਜ ਦੁਆਰਾ ਬੁਟੇ ਲਗਾਉਣ ਅਤੇ ਉਨ੍ਹਾਂ ਦੀ ਸਾਂਭ-ਸੰਭਾਲ ਗਰੀਨ ਪੰਜਾਬ ਮਿਸ਼ਨ ਤਹਿਤ ਜੰਗਲਾਤ ਵਿਭਾਗ  | 8,51,000            | 4,25,500        |
| 3           | ਪੀਣ ਵਾਲੇ ਪਾਣੀ ਦੀ ਸਹੂਲਤ, ਸੈਪਟਿਕ ਟੈਂਕ ਅਤੇ ਮੋਬਾਈਲ ਪਖਾਨੇ ਅਤੇ ਠੋਸ ਰਹਿੰਦ-ਖੂੰਹਦ ਪ੍ਰਬੰਧਨ  | 65,000              | 10,000          |
| 4           | ਸੁਰੱਖਿਆ ਉਪਕਰਣ ਦੇ ਅਜਿਹੇ ਜਿਵੇਂ ਦਸਤਾਨੇ, ਮਾਸਕ, ਹੈਲਮੇਟ, ਪਹਿਲਾਂ ਸਹਾਇਤਾ ਕਿੱਟ ਆਦਿ   | 35,700 ਹੈ           | 7,000           |
| 5           | ਵਾਧੂ ਵਾਤਾਵਰਨ ਗਤੀਵਿਧੀਆਂ (ਰੁ. 1.5 ਪ੍ਰਤੀ ਮੀਟਰਕ ਟਨਕੁੱਲ ਮਾਤਰਾ) (ਇਹ ਰਕਮ ਹਰੀ ਖੇਤਰ/ਪੱਟੀ(ਲਾਂ) ਦੇ ਵਿਕਾਸ ਲਈ ਵਰਤਣ ਲਈ ਜੰਗਲਾਤ ਵਿਭਾਗ ਨੂੰ ਜਮ੍ਹਾਂ ਕੀਤੀ ਜਾ ਸਕਦੀ ਹੈ) | 10,50,000           | -               |
| 6           | ਖਾਣਾਂ ਵਿੱਚ ਲੱਗੇ ਮਜ਼ਦੂਰਾਂ ਲਈ ਨਿਯਮਿਤ ਸਿਹਤ ਜਾਂਚ ਕੈਂਪ ਲਗਾਏ ਜਾਣਗੇ।   | 10,000              | 10,000          |
| 7           | ਵਾਤਾਵਰਣ ਦੀ ਨਿਗਰਾਨੀ (ਹਵਾ, ਪਾਣੀ ਦੀ ਮਿੱਟੀ ਆਦਿ)।  | 35,700 ਹੈ           | 7,000           |
| <b>ਕੁੱਲ</b> |   | <b>22,37,400 ਹੈ</b> | <b>5,09,500</b> |

### 1.10 ਸਿੱਟਾ

ਘੱਗ ਵਿਖੇ ਜਲੰਧਰ ਸ਼ਹਿਰ ਦੇ ਉੱਤਰ-ਪੂਰਬ ਵਿੱਚ ਸਥਿਤ ਡੀਐਮਓ ਜਲੰਧਰ ਦੇ ਹੱਕ ਵਿੱਚ 17.02 ਦੀ ਲੀਜ਼ ਨੂੰ ਮਨਜ਼ੂਰੀ ਦੇ ਦਿੱਤੀ ਗਈ ਹੈ। ਧਗਗਾ . ਇਹ ਪ੍ਰੋਜੈਕਟ 14 ਸਤੰਬਰ 2006 ਤੋਂ ਵਾਤਾਵਰਣ ਪ੍ਰਭਾਵ ਮੁਲਾਂਕਣ ਨੋਟੀਫਿਕੇਸ਼ਨ ਅਤੇ ਇਸ ਤੋਂ ਬਾਅਦ ਦੀਆਂ ਸੋਧਾਂ ਦੇ ਅਨੁਸਾਰ ਸ਼੍ਰੇਣੀ "B1" ਦੇ ਅਧੀਨ ਆਉਂਦਾ ਹੈ। ਇਹ 232049 ਟੀਪੀਏ ਦੇ ਆਉਟਪੁੱਟ ਦੇ ਨਾਲ 17.02 ਹੈਕਟੇਅਰ ਦੇ ਖੇਤਰ ਨੂੰ ਕਵਰ ਕਰਨ ਵਾਲਾ ਇੱਕ ਪ੍ਰਸਤਾਵਿਤ ਰੇਤ ਮਾਈਨਿੰਗ ਪ੍ਰੋਜੈਕਟ ਹੈ । ਇਸ ਪ੍ਰੋਜੈਕਟ ਦੇ ਸਕਾਰਾਤਮਕ ਸਮਾਜਿਕ-ਆਰਥਿਕ ਪ੍ਰਭਾਵ ਪੈਣ ਦੀ ਉਮੀਦ ਹੈ, ਜਿਸ ਵਿੱਚ ਸਥਾਨਕ ਰੋਜ਼ਗਾਰ ਦੇ ਮੌਕੇ ਅਤੇ ਰਾਇਲਟੀ, ਐਕਸਾਈਜ਼ ਅਤੇ ਟੈਕਸਾਂ ਰਾਹੀਂ ਸਰਕਾਰੀ ਮਾਲੀਏ ਵਿੱਚ ਵਾਧਾ ਸ਼ਾਮਲ ਹੈ। ਇਸ ਤੋਂ ਇਲਾਵਾ, ਇਹ ਔਸਤ ਆਮਦਨ ਦੇ ਪੱਧਰ ਨੂੰ ਵਧਾਉਣ ਦੀ ਉਮੀਦ ਕਰਦਾ ਹੈ, ਜਿਸ ਨਾਲ ਸਥਾਨਕ ਆਬਾਦੀ ਦੇ ਸਮੁੱਚੇ ਜੀਵਨ ਪੱਧਰ ਵਿੱਚ ਸੁਧਾਰ ਹੁੰਦਾ ਹੈ।