

ਕਾਰਜਕਾਰੀ ਸੰਖੇਪ

ਬਾਬਤ

ਮੌਜੂਦਾ ਭੱਠੀ ਨੂੰ ਬਦਲ ਕੇ ਇਕਾਈ ਨਿਰਮਾਣ ਯੂਨਿਟ ਦੀ ਵਿਸਤ੍ਰਿਤ ਤਰੱਕੀ
ਮੌਜੂਦਾ ਸਟੀਲ ਨਿਰਮਾਣ ਯੂਨਿਟ ਵਿਚ

ਮੈਸਿਰਸ ਸਮਾਣਾ ਕੌਨਕਾਸਟ

ਪਿੰਡ - ਟੂਰਾਨ, ਐਮਲੋਹ ਰੋਡ, ਮੰਡੀ ਗੋਬਿੰਦਗੜ੍ਹ, ਜਿਲ੍ਹਾ- ਫਤਿਹਗੜ੍ਹ ਸਾਹਿਬ,
ਪੰਜਾਬ

ਤਿਆਰ ਕਰਤਾ

ਚੰਡੀਗੜ੍ਹ ਪ੍ਰਦੂਸ਼ਣ ਟੈਸਟ ਲੈਬਾਰਟਰੀ- ਈ. ਆਈ.ਏ. ਡਵੀਜ਼ਨ

(QCI/ NABET Certificate No: NABET/EIA/1619/SA 057)

ਪਤਾ: ਈ -126, ਫੇਜ਼ -7, ਉਦਯੋਗਿਕ ਖੇਤਰ, ਮੋਹਾਲੀ, ਪੰਜਾਬ- 160055.

ਸੰਪਰਕ: 0172-4669295, 5090312

E-mail: eia@cptl.co.in / cptleia@gmail.com

Website: www.cptl.co.in

ਕਾਰਜਕਾਰੀ ਸੰਖੇਪ

1.0 ਪ੍ਰੋਜੈਕਟ ਨਾਮ ਅਤੇ ਸਥਾਨ

ਪ੍ਰਸਤਾਵਿਤ ਪ੍ਰੋਜੈਕਟ ਅਰਥਾਤ ਮੈਜਰਸ ਸਮਾਣਾ ਕੋਨਕਾਸਟ ਇਕ ਗੈਰ-ਜ਼ਹਿਰੀਲੇ ਸੈਕੰਡਰੀ ਮੈ ਟਰਾਲਿਜੀ ਪ੍ਰਕਿਰਿਆ ਅਧਾਰਤ ਉਦਯੋਗ ਹੈ | ਇਹ ਪਲਾਂਟ ਪਿੰਡ - ਟੂਰਾਨ, ਐਮਲੋਹ ਰੋਡ, ਮੰਡੀ ਗੋਬਿੰਦਗੜ੍ਹ, ਜਿਲ੍ਹਾ-ਫਤਿਹਗੜ੍ਹ ਸਾਹਿਬ, ਪੰਜਾਬ ਵਿਚ ਸਥਿਤ ਹੈ।

2.0 ਉਤਪਾਦ ਅਤੇ ਸਮਰੱਥਾ

ਮੈਜਰਸ ਸਮਾਣਾ ਕੋਨਕਾਸਟ ਇਕ ਮੌਜੂਦਾ ਉਦਯੋਗਿਕ ਪਲਾਂਟ ਹੈ ਜੋ ਮੌਜੂਦਾ ਉਤਪਾਦਨ ਸਮਰੱਥਾ ਵਧਾਉਣ ਦਾ ਪ੍ਰਸਤਾਵ ਰੱਖ ਰਿਹਾ ਹੈ ਜਿਸ ਵਿਚ ਮੌਜੂਦਾ ਭੱਠੀ ਨੂੰ ਬਦਲ ਕੇ 2 X 12 ਟੀ.ਪੀ.ਐਚ ਸਮਰੱਥਾ ਵਾਲੀ ਇੰਡਕਸ਼ਨ ਫਰਨੇਸ ਅਤੇ ਕੋਨਕਾਸਟ ਲਗਾ ਰਹੇ ਹਨ | ਵਿਸਥਾਰ ਕਰਨ ਤੋਂ ਬਾਅਦ ਉਤਪਾਦਨ ਦੇ ਵੇਰਵੇ ਹੇਠਾਂ ਦਿੱਤੇ ਅਨੁਸਾਰ ਹੋਣਗੇ:

ਉਤਪਾਦ ਦਾ ਨਾਮ	ਮੌਜੂਦਾ(ਟਨ ਪ੍ਰਤੀ ਸਲਾਨਾ)	ਪ੍ਰਸਤਾਵਿਤ (ਟਨ ਪ੍ਰਤੀ ਸਲਾਨਾ)	ਕੁੱਲ (ਟਨ ਪ੍ਰਤੀ ਸਲਾਨਾ)
ਸਟੀਲ ਇੰਗਟਸ/ ਬਿਲਿਟਸ ਅਤੇ ਸਟੀਲ ਕਾਸਟਿੰਗ	28, 000 (ਤਬਦੀਲ ਕੀਤਾ ਜਾਵੇਗਾ)	72, 800	1,00,800

3.1 ਜ਼ਮੀਨ ਦਾ ਖੇਤਰ

ਇਸ ਉਦਯੋਗ ਦਾ 2.56 ਏਕੜ ਜ਼ਮੀਨ ਹੈ। ਵਿਸਥਾਰ ਲਈ ਕੋਈ ਵਾਧੂ ਜ਼ਮੀਨ ਦੀ ਲੋੜ ਨਹੀਂ ਪਵੇਗੀ।

3.2 ਲੋੜੀਂਦਾ ਕੱਚਾ ਮਾਲ

ਕੱਚਾ ਮਾਲ			
ਸਮਰੱਥਾ	ਮੌਜੂਦਾ(ਟਨ ਪ੍ਰਤੀ ਦਿਨ)	ਪ੍ਰਸਤਾਵਿਤ (ਟਨ ਪ੍ਰਤੀ ਦਿਨ)	ਕੁੱਲ (ਟਨ ਪ੍ਰਤੀ ਦਿਨ) ਸਲਾਨਾ)
ਐਮ ਐਸ ਸਕਰੈਪ,	30,458	79,192	1,09,650
ਫਰੇ ਅਲੋਇਸ	622	1,616	2,238
ਸਰੋਤ ਅਤੇ ਆਵਾਜਾਈ	ਸਥਾਨਕ ਅਤੇ ਅੰਤਰਰਾਸ਼ਟਰੀ ਬਾਜ਼ਾਰ ਅਤੇ ਆਵਾਜਾਈ ਕਵਰ ਕੀਤੇ ਟਰੱਕਾਂ ਨਾਲ ਹੋਵੇਗੀ।		

3.3 ਲੋੜੀਂਦਾ ਪਾਣੀ

ਇਕਾਈ ਦੀ ਪਾਣੀ ਦੀ ਖਪਤ ਵਿਚ, ਠੰਡਾ ਕਰਨ ਲਈ ਵਰਤਿਆ ਜਾਣ ਵਾਲਾ ਪਾਣੀ ਅਤੇ ਘਰੇਲੂ ਕੰਮਾਂ ਵਿਚ ਵਰਤੋਂ ਹੋਣ ਵਾਲਾ ਪਾਣੀ ਸ਼ਾਮਲ ਹਨ। ਪਾਣੀ ਦੀ ਲੋੜ ਮੌਜੂਦਾ ਟਿਊਬ ਵੈਲ ਤੋਂ ਪੂਰੀ ਕੀਤੀ ਜਾਵੇਗੀ। ਲੋੜੀਂਦੇ ਪਾਣੀ ਦਾ ਵੇਰਵਾ ਕੁਛ ਇਸ ਪ੍ਰਕਾਰ ਹੈ-

ਵੇਰਵਾ	ਮੌਜੂਦਾ (ਕਿਲੋ ਲੀਟਰ ਪ੍ਰਤੀ ਦਿਨ)	ਪ੍ਰਸਤਾਵਿਤ (ਕਿਲੋ ਲੀਟਰ ਪ੍ਰਤੀ ਦਿਨ)	ਕੁੱਲ (ਕਿਲੋ ਲੀਟਰ ਪ੍ਰਤੀ ਦਿਨ)
ਘਰੇਲੂ	3.0	6.0	9.0
ਠੰਡਾ ਕਰਨ ਲਈ (ਮੈਕਅੱਪ ਪਾਣੀ)	5.0	12.0	17.0
ਕੁੱਲ	8.0	18.0	26.0

3.4 ਲੋੜੀਂਦੀ ਬਿੱਜਲੀ

ਬਿੱਜਲੀ ਦੀ ਲੋੜ ਨੂੰ ਮੂਲ ਤੌਰ ਤੇ ਪੰਜਾਬ ਸਟੇਟ ਪਾਵਰ ਕਾਰਪੋਰੇਸ਼ਨ ਲਿਮਿਟਿਡ ਦੇ ਨੇੜਲੇ ਸਟੇਸ਼ਨ ਤੋਂ ਪੂਰਾ ਕੀਤਾ ਜਾਵੇਗਾ। ਮੌਜੂਦਾ ਅਤੇ ਵਿਸਥਾਰ ਤੋਂ ਬਾਅਦ ਲੋੜੀਂਦੀ ਬਿੱਜਲੀ ਦਾ ਵੇਰਵਾ ਕੁਛ ਇਸ ਪ੍ਰਕਾਰ ਹੈ -

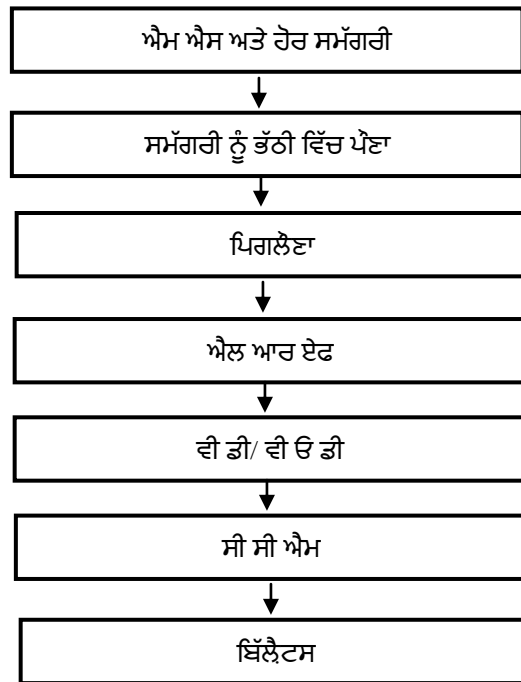
ਵੇਰਵਾ	ਮੌਜੂਦਾ	ਪ੍ਰਸਤਾਵਿਤ	ਕੁੱਲ
ਲੋੜੀਂਦੀ ਬਿੱਜਲੀ (KW)	1500	8500	10,000
ਸ੍ਰੋਤ	ਪੰਜਾਬ ਸਟੇਟ ਪਾਵਰ ਕਾਰਪੋਰੇਸ਼ਨ ਲਿਮਿਟਿਡ		

3.5 ਲੋੜੀਂਦਾ ਸਟਾਫ਼

ਵਿਸਥਾਰ ਲਈ, ਵਾਧੂ 150 ਵਿਅਕਤੀਆਂ ਦੀ ਲੋੜ ਹੋਵੇਗੀ। ਵਿਸਥਾਰ ਦੇ ਬਾਅਦ ਕੁੱਲ ਮਨੁੱਖੀ ਸ਼ਕਤੀ 200 ਹੋਵੇਗੀ।

4.0 ਪ੍ਰਕਿਰਿਆ ਦਾ ਵਰਨਣ

ਪਰਿਕਿਰਿਆ ਦਾ ਫਲੋਚਾਰਟ



5.0 ਉਪਚਾਰ ਉਪਾਅ ਦਾ ਵਰਨਣ

ਉਪਚਾਰ ਉਪਾਅ ਦਾ ਉਦੇਸ਼ ਵਾਤਾਵਰਨ 'ਤੇ ਅਣਚਾਹੇ ਪ੍ਰਭਾਵ ਨੂੰ ਰੋਕਣਾ, ਘਟਾਉਣਾ ਜਾਂ ਘੱਟ ਕਰਨਾ ਹੈ। ਫਰਨੇਸ ਅਤੇ ਡੀ ਜੀ ਸੈਟ ਨਾਲ ਜੁੜੇ ਸਟੈਕ ਵਿਚੋਂ ਫਲੂ ਗੈਸ ਦੇ ਨਿਕਾਸ ਨੂੰ ਘਟਾਉਣ ਅਤੇ ਕੰਟਰੋਲ ਕਰਨ ਲਈ ਇਕਾਈ ਨੇ ਪਹਿਲਾਂ ਹੀ ਇੰਡਕਸ਼ਨ ਫਰਨੇਸ ਨਾਲ ਵੱਖਰੇ ਵਾਟਰ ਸਕ੍ਰਾਊਂਬਰ ਅਤੇ ਡੀ.ਜੀ. ਸੈੱਟ ਨਾਲ ਛੱਤਰੀ ਅਤੇ ਸਟੈਕ ਸਥਾਪਿਤ ਕਰ ਦਿੱਤੀ ਹੈ। ਵਿਸਥਾਰ ਕਰਨ ਦੇ ਬਾਅਦ ਕੁੱਲ ਗਿਣਤੀ ਵਿੱਚ ਸਲਾਗ 17.47 ਟੀ.ਪੀ.ਡੀ. ਹੋਵੇਗਾ ਅਤੇ ਹੇਠਲੇ ਖੇਤਰਾਂ ਨੂੰ ਭਰਨ ਲਈ ਵਰਤਿਆ ਜਾ ਰਿਹਾ ਹੈ। ਏਪੀਸੀਡੀ ਦੇ ਘਣਾਂ ਦਾ ਨਿਪਟਾਰਾ ਮਨੋਨੀਤ ਟੀ ਐੱਸ ਐੱਡ ਐੱਫ ਸਾਈਟ ਤੇ ਕੀਤਾ ਜਾਂਦਾ ਹੈ ਜੋ ਉਦਯੋਗ ਦੇ ਅੰਦਰ ਲੂਬੀਕੇਂਟ ਵਜੋਂ ਦੁਬਾਰਾ ਵਰਤਿਆ ਜਾ ਰਿਹਾ ਹੈ। ਘਰੇਲੂ ਪ੍ਰਦੂਸ਼ਿਤ ਦੇ ਇਲਾਜ ਲਈ ਐਸਟੀਪੀ ਮੁਹੱਈਆ ਕਰਵਾਇਆ ਜਾਵੇ ਗਾ। ਇਲਾਜ ਕੀਤਾ ਪ੍ਰਵਾਹ ਨੂੰ ਪਲਾਸਤੇ ਵਿੱਚ ਲਗਾਉਣ ਲਈ ਵਰਤਿਆ ਜਾਂਦਾ ਹੈ। ਉਦਯੋਗ ਬਾਕਾਇਦਾ ਅਪਰੇਟ ਅਤੇ ਇਸਦੀ ਏਪੀਸੀਡੀ ਨੂੰ ਕਾਇਮ ਰੱਖ ਰਿਹਾ ਹੈ ਅਤੇ ਇਹ ਸੁਨਿਸ਼ਚਿਤ ਕਰਦਾ ਹੈ ਕਿ ਪ੍ਰਦੂਸ਼ਣ ਨੂੰ ਉਚਿਤ ਢੰਗ ਨਾਲ ਇਕੱਠਾ ਕੀਤਾ ਗਿਆ ਹੈ ਅਤੇ ਇਸ ਦੇ ਨਿਕਾਸ ਵਿੱਚ ਹਵਾ ਪ੍ਰਦੂਸ਼ਕਾਂ ਦੀ ਸੰਚਾਲਨ ਬੋਰਡ ਦੁਆਰਾ ਨਿਰਧਾਰਤ ਕੀਤੇ ਗਏ ਨਿਕਾਸੀ ਮਿਆਰ ਦੇ ਅਨੁਕੂਲ ਹੈ।

6.0 ਲਾਗਤ ਦੇ ਵੇਰਵੇ

ਪ੍ਰੋਜੈਕਟ ਦੀ ਮੌਜੂਦਾ ਪੂੰਜੀ ਲਾਗਤ 8.0 ਕਰੋੜ ਰੁਪਏ ਹੈ। ਈਐਮਪੀ ਲਈ ਕੁੱਲ ਲਾਗਤ 70 ਲੱਖ ਰੁਪਏ ਹੈ। ਅਤੇ ਆਵਰਤੀ ਖਰਚਾ 10 ਲੱਖ ਸਲਾਨਾ ਹੋਵੇਗਾ।

7.0 ਇਕਾਈ ਦਾ ਵੇਰਵਾ

ਮੈਸਰਜ਼ ਸਮਾਣਾ ਕੋਨਕਾਸਟ ਪਿੰਡ - ਟੂਰਾਨ, ਐਮਲੋਹ ਰੋਡ, ਮੰਡੀ ਗੋਬਿੰਦਗੜ੍ਹ, ਜਿਲ੍ਹਾ- ਫਤਿਹਗੜ੍ਹ ਸਾਹਿਬ, ਪੰਜਾਬ ਵਿਚ ਲੰਮੇ ਚਿੰਨ੍ਹ 30 ° 38'38.78 "ਐਨ, 30 ° 38'40.38 "ਐਨ ਅਤੇ ਟ੍ਰਾਂਜਿਸ਼ਨ 76 ° 16'14.10" ਈ, 76 ° 16'15.56" ਈ | ਮੰਡੀ ਗੋਬਿੰਦਗੜ੍ਹ ਸਭ ਤੋਂ ਨਜ਼ਦੀਕੀ ਸ਼ਹਿਰ ਹੈ ਅਤੇ ਰੇਲਵੇ ਸਟੇਸ਼ਨ ਮੰਡੀ ਹੈ। ਚੰਡੀਗੜ੍ਹ ਤੋਂ ਕਰੀਬ ਹਵਾਈ ਅੱਡਾ 49 ਕਿਲੋਮੀਟਰ ਹੈ। ਪ੍ਰੋਜੈਕਟ ਸਾਈਟ ਦੇ 5 ਕਿਲੋਮੀਟਰ ਦੇ ਘੇਰੇ ਦੇ ਅੰਦਰ ਕੋਈ ਵੀ ਰਾਸ਼ਟਰੀ ਪਾਰਕ / ਜੰਗਲੀ ਸੈਲਟਰਕ / ਬਾਇਓਸਪੇਅਰ ਰਿਜ਼ਰਵ / ਰਾਖਵੇਂ ਜੰਗਲ ਮੌਜੂਦ ਨਹੀਂ ਹਨ।

8.0 ਬੇਸਲਾਈਨ ਵਾਤਾਵਰਨ ਡੇਟਾ ਅਤੇ ਉਹਨਾਂ ਦੇ ਪ੍ਰਭਾਵ

ਵੱਖ-ਵੱਖ ਵਾਤਾਵਰਣ ਕਾਰਕ ਜਿਵੇਂ ਕਿ ਅਧਿਐਨ ਖੇਤਰ ਵਿਚ ਮੌਜੂਦ ਹੈ ਜੋ ਕਿ ਗਤੀਵਿਧੀਆਂ ਦੁਆਰਾ ਪ੍ਰਭਾਵਿਤ ਹੋਣ ਲਈ ਜ਼ਿੰਮੇਵਾਰ ਹਨ, ਦਾ ਮੁਲਾਂਕਣ ਅਤੇ ਗੁਣਵੱਤਾ ਦੇਨਾਂ ਦਾ ਵੇਰਵਾ ਲਿਆ ਗਿਆ ਹੈ। ਅਕਤੂਬਰ-ਦਸੰਬਰ, 2018 ਦੌਰਾਨ ਅਧਿਐਨ ਖੇਤਰ ਦਾ ਬੇਸਲਾਈਨ ਵਾਤਾਵਰਣ ਸੰਬੰਧੀ ਡਾਟਾ ਤਿਆਰ ਕੀਤਾ ਗਿਆ ਸੀ।

8.1 ਵਾਯੂਮੰਡਲ ਹਵਾ ਦੀ ਗੁਣਵੱਤਾ

ਪੀ. ਐਮ.^{2.5}, ਪੀ. ਐਮ.¹⁰, ਸਲਫਰ ਡਾਈਆਕਸਾਈਡ, ਨਾਈਟ੍ਰੋਜਨ ਡਾਈਆਕਸਾਈਡ ਅਤੇ ਕਾਰਬਨ ਮੋਨੋਆਕਸਾਈਡ ਪੱਧਰ ਦੇ ਤਿੰਨ ਮਹੀਨਿਆਂ (ਅਕਤੂਬਰ-ਦਸੰਬਰ, 2018) ਲਈ ਅੱਠ ਥਾਵਾਂ ਦਾ ਅਧਿਐਨ ਕੀਤਾ ਗਿਆ। ਪੀ. 98 ਪ੍ਰਦੂਸ਼ਕਾਂ ਦੇ ਮਾਪਦੰਡ ਹੇਠ ਲਿਖੇ ਅਨੁਸਾਰ ਹਨ: ਪੀ. ਐਮ.^{2.5} - 48.4 ਮਾਈਕ੍ਰੋਗ੍ਰਾਮ ਪ੍ਰਤੀ ਮੀਟਰ ਘਣ, ਪੀ. ਐਮ.¹⁰ - 99.2 ਮਾਈਕ੍ਰੋਗ੍ਰਾਮ ਪ੍ਰਤੀ ਮੀਟਰ ਘਣ, ਸਲਫਰ ਡਾਈਆਕਸਾਈਡ - 16.7 ਮਾਈਕ੍ਰੋਗ੍ਰਾਮ ਪ੍ਰਤੀ ਮੀਟਰ ਘਣ, ਨਾਈਟ੍ਰੋਜਨ ਡਾਈਆਕਸਾਈਡ -47.6 ਮਾਈਕ੍ਰੋਗ੍ਰਾਮ ਪ੍ਰਤੀ ਮੀਟਰ ਘਣ ਅਤੇ ਕਾਰਬਨ ਮੋਨੋਆਕਸਾਈਡ- 0.64 ਮਿਲੀਗ੍ਰਾਮ / ਮੀਟਰ ਘਣ ਹੈ। ਬੇਸਲਾਈਨ ਹਵਾ ਗੁਣਵੱਤਾ ਪੱਧਰੀ ਰਿਹਾਇਸ਼ੀ ਅਤੇ ਉਦਯੋਗਿਕ ਖੇਤਰ ਲਈ ਨਿਰਧਾਰਤ ਨੈਸ਼ਨਲ ਅੰਬੀਨਟ ਏਅਰ ਕੁਆਲਿਟੀ ਸਟੈਂਡਰਡ ਦੇ ਅੰਦਰ ਹਨ (ਮਿਆਰਾਂ ਅਨੁਸਾਰ ਕ੍ਰਮਵਾਰ ਪੀ. ਐਮ.^{2.5}, ਪੀ. ਐਮ.¹⁰, ਸਲਫਰ ਡਾਈਆਕਸਾਈਡ, ਨਾਈਟ੍ਰੋਜਨ ਡਾਈਆਕਸਾਈਡ ਅਤੇ ਕਾਰਬਨ ਮੋਨੋਆਕਸਾਈਡ ਲਈ 60, 100, 80, 80 ਮਾਈਕ੍ਰੋਗ੍ਰਾਮ ਅਤੇ 4.0 ਮਿਲੀਗ੍ਰਾਮ / ਮੀਟਰ³ ਪ੍ਰਤੀ ਮੀਟਰ ਘਣ)। ਬਿਹਤਰ ਪ੍ਰਦੂਸ਼ਣ ਰੋਕਣ ਦੀਆਂ ਸਹੂਲਤਾਂ ਦੇ ਕਾਰਨ, ਮੌਜੂਦਾ ਹਵਾ ਦੀ ਗੁਣਵੱਤਾ 'ਤੇ ਪ੍ਰਸਤਾਵਿਤ ਪਸਾਰ ਦਾ ਮਾਮੂਲੀ ਪ੍ਰਭਾਵ ਪਵੇਗਾ।

8.2 ਪਾਣੀ ਦੀ ਗੁਣਵੱਤਾ

ਰਸਾਇਣਕ, ਧਤਾਕ ਅਤੇ ਜੈਵਿਕ ਵਿਸ਼ਲੇਸ਼ਣ ਲਈ ਅਧਿਐਨ ਖੇਤਰ ਤੋਂ ਅੱਠ ਧਰਤੀ ਹੇਠਲੇ ਪਾਣੀ ਦੇ ਨਮੂਨੇ ਅਤੇ ਇਕ ਸਤਹ ਪਾਣੀ ਦੇ ਨਮੂਨੇ ਇਕੱਤਰ ਕੀਤੇ ਗਏ ਸਨ। ਅਧਿਐਨ ਖੇਤਰ ਦੇ ਭੂਮੀਗਤ ਪਾਣੀ ਦੀ ਗੁਣਵੱਤਾ ਸੰਤੋਸ਼ਜਨਕ ਹੈ। ਪਾਣੀ ਦੀ ਗੁਣਵੱਤਾ ਵਿੱਚ ਕੋਈ ਧਾਤ ਜਾਂ ਜਰਾਸੀਮੀ ਦੂਸ਼ਿਤ ਨਹੀਂ ਪਾਇਆ ਗਿਆ। ਪਰ ਸਤਹੀ ਪਾਣੀ ਵਿਚ ਜਰਾਸੀਮੀ ਦੂਸ਼ਿਤ ਪਦਾਰਥ ਪਾਇਆ ਗਿਆ ਹੈ। ਕਿਉਂਕਿ ਧਰਤੀ 'ਤੇ ਕੋਈ ਰਹਿੰਦ-ਖੂੰਹਦ ਪਾਣੀ ਨਹੀਂ ਡਿਸਚਾਰਜ ਕੀਤਾ ਜਾਵੇਗਾ, ਇਸ ਕਰਕੇ ਪਾਣੀ ਦੀ ਗੁਣਵੱਤਾ ਪ੍ਰਭਾਵਿਤ ਹੋਣ ਦੀ ਸੰਭਾਵਨਾ ਨਹੀਂ ਹੈ।

8.3 ਸ਼ੋਰ ਵਾਤਾਵਰਣ

ਅਧਿਐਨ ਖੇਤਰ ਵਿੱਚ 8 ਸਥਾਨਾਂ ਤੇ ਵਾਤਾਵਰਨ ਸ਼ੋਰ ਦੇ ਪੱਧਰ ਤੇ ਨਿਗਰਾਨੀ ਕੀਤੀ ਗਈ। ਅਧਿਐਨ ਖੇਤਰ ਵਿੱਚ ਸ਼ੋਰ ਪੱਧਰ 40.7 ਡੀ.ਬੀ. (ਏ) ਤੋਂ 71.1 ਡੀ.ਬੀ. (ਏ) ਦਿਨ ਦੇ ਸਮੇਂ ਅਤੇ 31.2 ਡੀ.ਬੀ. (ਏ) ਤੋਂ 62.3 ਡੀ.ਬੀ. (ਏ) ਰਾਤ ਦੇ ਸਮੇਂ ਤੱਕ ਵੱਖ ਵੱਖ ਥਾਵਾਂ ਤੇ ਮਾਪਿਆ ਗਿਆ। ਪ੍ਰੋਜੈਕਟ ਸਾਈਟ ਤੇ ਸਭ ਤੋਂ ਉੱਚੇ ਪੱਧਰਾਂ ਦਾ ਸ਼ੋਰ ਦੇਖਿਆ ਗਿਆ। ਬੇਸਲਾਈਨ ਸ਼ੋਰ ਦਾ ਪੱਧਰ ਰਾਸ਼ਟਰੀ ਮਾਨਕਾਂ ਦੇ ਅੰਦਰ ਪਾਇਆ ਗਿਆ। ਬਿਹਤਰ ਪ੍ਰਦੂਸ਼ਣ ਨਿਯੰਤਰਣ ਦੀ ਸਹੂਲਤ ਦੇ ਕਾਰਨ ਪ੍ਰਸਤਾਵਿਤ ਪਸਾਰ ਤੋਂ ਮੌਜੂਦਾ ਸ਼ੋਰ ਵਾਤਾਵਰਣ ਤੇ ਕੋਈ ਖਾਸ ਅਸਰ ਨਹੀਂ ਹੋਵੇਗਾ।

8.4 ਮਿੱਟੀ ਦੀ ਗੁਣਵੱਤਾ

ਅਧਿਐਨ ਖੇਤਰ ਤੋਂ 8 ਮਿੱਟੀ ਦੇ ਨਮੂਨੇ ਇਕੱਤਰ ਕੀਤੇ ਗਏ ਸਨ ਅਤੇ ਵਿਸ਼ਲੇਸ਼ਣ ਕੀਤਾ ਗਿਆ ਸੀ। ਮਿੱਟੀ ਦੀ

ਬਣਤਰ ਰੇਤਲੀ ਲਾਏਮ ਹੈ ਮਿੱਟੀ ਦੀ ਜੈਵਿਕ ਪਦਾਰਥ, ਨਾਈਟ੍ਰੋਜਨ, ਪੋਟਾਸ਼ੀਅਮ ਅਤੇ ਫਾਸਫੋਰਸ ਸਮੱਗਰੀ ਮੱਧਮ ਹੈ । ਸਾਰੇ ਮਿੱਟੀ ਦੇ ਨਮੂਨਿਆਂ ਦੇ pH ਸਵੀਕਾਰਯੋਗ ਸੀਮਾ ਦੇ ਅੰਦਰ ਹਨ । ਪ੍ਰਸਤਾਵਿਤ ਪ੍ਰਸਾਰ ਦਾ ਜ਼ਮੀਨ 'ਤੇ ਕੋਈ ਅਸਰ ਨਹੀਂ ਹੋਵੇਗਾ ਕਿਉਂਕਿ ਜ਼ਮੀਨ 'ਤੇ ਕੋਈ ਰਹਿੰਦਗੀ ਨਹੀਂ ਛੱਡੀ ਜਾਵੇਗੀ।

8.5 ਪਰਿਆਵਰਣ ਅਧਿਐਨ

ਸੈਕੰਡਰੀ ਸਰੋਤਾਂ ਦੁਆਰਾ ਅਤੇ ਸਾਈਟ ਦੌਰੇ ਦੁਆਰਾ ਵਾਤਾਵਰਣ ਡੇਟਾ ਇਕੱਤਰ ਕੀਤਾ ਗਿਆ ਹੈ । ਮੁੱਖ ਤੌਰ 'ਤੇ ਕਿੱਕਰ, ਜਾਮਣ, ਪਿੱਪਲ ਅਤੇ ਅੰਬ ਆਦਿ ਜ਼ਿਆਦਾ ਤੌਰ 'ਤੇ ਪਾਏ ਗਏ । ਨਿਊਲਾ, ਸਾਰੰਗੀ, ਜੰਗਲ ਬਿੱਲੀ, ਕੋਬਰਾ, ਕਰੇਤ, ਸੱਪ, ਖਰਗੋਸ਼, ਕਬੂਤਰ ਅਤੇ ਵੱਖ ਵੱਖ ਤਰਾਹ ਦੇ ਪੰਛੀ ਅਧਿਐਨ ਖੇਤਰ ਦੇ ਆਮ ਜਾਨਵਰ ਹਨ । ਅਧਿਐਨ ਖੇਤਰ ਵਿੱਚ ਪੌਦਿਆਂ ਅਤੇ ਜਾਨਵਰਾਂ ਦੀਆਂ ਕੋਈ ਖ਼ਤਰੇ ਵਾਲੀਆਂ ਨਸਲਾਂ ਨਹੀਂ ਮਿਲਦੀਆਂ, ਇਸ ਲਈ ਵਾਤਾਵਰਣ ਮਾਹੌਲ ਤੇ ਕੋਈ ਅਸਰ ਨਹੀਂ ਹੁੰਦਾ ।

8.6 ਸੰਵੇਦਨਸ਼ੀਲ ਪਾਰਿਸਥਿਤੀਕ ਵਾਤਾਵਰਣ

ਪ੍ਰਾਜੈਕਟ ਸਾਈਟ ਦੇ ਅਧਿਐਨ ਖੇਤਰ ਅੰਦਰ, ਕੋਈ ਵੀ ਪੌਦਾ ਜਾਂ ਜਾਨਵਰ ਜੋ ਕਿ ਖ਼ਤਰੇ ਵਾਲੀ ਸੂਚੀ ਵਿਚ ਆਉਂਦਾ ਹੋਏ, ਨਹੀਂ ਮਿਲਿਆ । ਬਾਇਓਸਰਫੀਅਰ ਰਿਜ਼ਰਵ, ਟਾਈਗਰ ਰਿਜ਼ਰਵ ਅਤੇ ਵੈਟਲੈਂਡ, ਰਾਸ਼ਟਰੀ ਪਾਰਕ ਅਤੇ ਜੰਗਲੀ ਜੀਵਾਂ ਦੀ ਅਸਥਾਈ ਕੋਰੀਡੋਰ ਵਰਗੇ ਕੋਈ ਵੀ ਵਾਤਾਵਰਣਿਕ ਸੰਵੇਦਨਸ਼ੀਲ ਖੇਤਰ ਪ੍ਰਾਜੈਕਟ ਸਾਈਟ ਦੇ ਅਧਿਐਨ ਖੇਤਰ ਅੰਦਰ ਮੌਜੂਦ ਨਹੀਂ ਹਨ । ਅਧਿਐਨ ਖੇਤਰ ਅੰਦਰ ਕੋਈ ਵੀ ਰਿਜ਼ਰਵ ਅਤੇ ਪ੍ਰੋਟੈਕਟਡ ਵਣਜ ਨਹੀਂ ਹੈ । ਖੇਤੀਬਾੜੀ ਅਤੇ ਉਦਯੋਗਿਕ ਕਾਮਿਆਂ ਦਾ ਅਧਿਐਨ ਖੇਤਰ ਦੇ ਕਿੱਤੇ ਢਾਂਚੇ ਉੱਪਰ ਹਾਵੀ ਹੈ । ਅਧਿਐਨ ਖੇਤਰ ਵਿਚ ਕਈ ਉਦਯੋਗ ਭੱਠੀਆਂ, ਰੇਲਿੰਗ ਮਿੱਲਾਂ, ਫੇਰੇ ਅੱਲਾਏ , ਇੱਟ ਭੱਠੀਆਂ ਅਤੇ ਹੋਰ ਛੋਟੀਆਂ ਇਕਾਈਆਂ ਮੌਜੂਦ ਹਨ ।

8.7 ਸਮਾਜਕ-ਆਰਥਿਕ ਹਾਲਤ

ਸਮਾਜਕ-ਆਰਥਿਕ ਰੁਤਬ ਨੂੰ ਸੈਕੰਡਰੀ ਸਰੋਤਾਂ ਦੁਆਰਾ ਅਤੇ ਸਾਈਟ ਦੌਰੇ ਦੁਆਰਾ ਅਧਿਐਨ ਕੀਤਾ ਗਿਆ ਹੈ । ਪੇਂਡੂ ਲੋਕਾਂ ਨੂੰ ਪੀਣ ਲਈ ਪਾਣੀ ਦੀ ਲੋੜ , ਵਿਦਿਅਕ ਸੰਸਥਾਵਾਂ ਦੇ ਵਿਕਾਸ ਅਤੇ ਮੈਡੀਕਲ ਸਹੂਲਤਾਂ ਜਿਵੇਂ ਕਿ ਵਿਸ਼ੇਸ਼ ਤੌਰ 'ਤੇ ਸੀਨੀਅਰ ਸਿਟੀਜਨਾਂ ਅਤੇ ਬੱਚਿਆਂ ਜਾਂ ਗਰਭਵਤੀ ਔਰਤਾਂ) ਦੀ ਪਛਾਣ ਕੀਤੀ ਗਈ ਹੈ । ਸਮਾਜਿਕ ਜ਼ਿੰਮੇਵਾਰੀਆਂ ਦੇ ਹਿੱਸੇ ਵਜੋਂ ਕਮਿਊਨਿਟੀ ਸੈਂਟਰਾਂ, ਮਨੋਰੰਜਨ ਸਹੂਲਤਾਂ ਆਦਿ ਵੀ ਤਿਆਰ ਕੀਤੀਆਂ ਜਾਣਗੀਆਂ ।

9.0 ਸੈਕੰਡਰੀ ਧਾਤੂ ਉਦਯੋਗਾਂ ਤੋਂ ਸੰਭਾਵਿਤ ਖ਼ਤਰੇ ਅਤੇ ਜੋਖਮ

ਵੱਖ-ਵੱਖ ਪ੍ਰਕਿਰਿਆ ਅਪ੍ਰੋਸ਼ਨਾਂ, ਜੋ ਕਿ ਮਨੁੱਖੀ ਸੰਪਰਕ ਲਈ ਸੰਭਾਵਿਤ ਤੌਰ 'ਤੇ ਉੱਚ ਖ਼ਤਰੇ ਹਨ । ਉੱਚੇ ਪੱਧਰ ਦੇ ਧਿਆਨ ਦੇਣ ਵਾਲੇ ਖੇਤਰ ਹੇਠਾਂ ਦਿਤੇ ਗਏ ਟੇਬਲ ਵਿੱਚ ਪਛਾਣੇ ਗਏ ਹਨ -

ਟੇਬਲ: ਸੰਭਵ ਜੋਖਮ

ਕ੍ਰਮ ਸੰਖਿਆ	ਇਕਾਈ ਖੇਤਰ	ਸਧਾਰਣ ਕਾਰਵਾਈ ਤੋਂ ਸੰਭਾਵਿਤ ਵਿਭਾਜਨ	ਸੰਭਾਵਨਾ ਦੇ ਕਾਰਣ	ਨਤੀਜੇ
1	ਭੱਠੀ	ਪਿਘਲੇ ਹੋਏ ਲੋਹੇ ਜਾਂ ਸਲੈਗ ਦੇ ਸੰਪਰਕ ਵਿਚ ਆ ਰਹੇ ਪਾਣੀ ਨੂੰ ਮੁੜ ਪ੍ਰਸਾਰ ਅਤੇ ਠੰਢਾ ਕਰਨਾ	ਕੰਧਾਂ ਤੋਂ ਪਾਣੀ ਦਾ ਸਿਮਣਾ ਧਾਤੁ ਦਾ ਉਛਾਲ	ਅਤਿ ਦੇ ਕੇਸਾਂ ਵਿਚ ਧਮਾਕਾ
		ਕੱਚਾ ਤੇਲ ਅਤੇ ਗਰੀਸ ਅਤੇ ਹੋਰ ਅਸੁੱਧੀਆਂ ਦੀ ਹਾਜ਼ਰੀ	ਅੱਗ	ਅਚਾਨਕ ਅੱਗ ਲੱਗਣਾ ਅਤੇ ਲਾਟਾਂ ਦਾ ਨਿਕਲਣਾ
2	ਹਾਈ ਪਾਵਰ ਟ੍ਰਾਂਸਫਾਰਮਰ	ਤੇਲ ਦਾ ਤਾਪਮਾਨ ਬਹੁਤ ਜ਼ਿਆਦਾ ਹੋਣਾ	ਕਮਰੇ ਦੇ ਤਾਪਮਾਨ ਦਾ ਬਦਲਣਾ	ਅੱਗ ਦੀ ਅਚਾਨਕ ਚਮਕਾਸੀ
3	ਉੱਚ ਤਣਾਅ ਬਿਜਲੀ	ਤਾਰ ਦੇ ਸਿਰੇ ਤੇ ਜੋੜਾਂ ਤੇ ਬਹੁਤ ਜ਼ਿਆਦਾ ਚੰਗਿਆੜੇ ਨਿਕਲਣਾ	ਢਿਲੇ ਜੋੜ , ਕੇਬਲ ਕੱਟ, ਫਿਊਜ਼ਾਂ ਨੂੰ ਸਾੜ ਦੇਣਾ, ਸ਼ਾਰਟ ਸਰਕਟ	ਅੱਗ ਦੇ ਚੰਗਿਆੜੇ ਨਿਕਲਣਾ ਅਤੇ ਅਣਗਿਹਲੀ ਕਾਰਣ ਤੇ ਭਿਆਨਕ ਅੱਗ ਦਾ ਲੱਗਣਾ

10.0 ਸੰਕਟ ਯੋਜਨਾ

ਐਮਰਜੈਂਸੀ ਯੋਜਨਾਬੰਦੀ, ਪਲਾਂਟ ਦੇ ਅਮਲੇ ਅਤੇ ਨੇੜੇ ਦੇ ਖੇਤਰਾਂ ਦੇ ਲੋਕਾਂ ਅਤੇ ਵਾਤਾਵਰਨ ਦੀ ਸੁਰੱਖਿਆ ਲਈ ਬੁਨਿਆਦੀ ਯੋਜਨਾ ਹੈ ਅਤੇ ਵਾਤਾਵਰਣ ਜੇ ਗੈਰ-ਯੋਜਨਾਬੱਧ ਖਤਰਨਾਕ ਘਟਨਾਵਾਂ ਤੋਂ ਪ੍ਰਭਾਵਿਤ ਹੋ ਸਕਦਾ ਹੈ । ਭੱਠੀਆਂ ਅੱਗ ਅਤੇ ਬਿਜਲੀ ਨਾਲ ਸੰਬੰਧਿਤ ਖਤਰਿਆਂ ਨਾਲ ਜੁੜੀਆਂ ਹਨ, ਦਬਾਅ ਜਾਂ ਤਾਪਮਾਨ ਦੇ ਅਚਾਨਕ ਪੈਦਾ ਹੋਣ ਕਾਰਨ ਨੁਕਸਾਨ, ਸੱਟ ਅਤੇ ਮੌਤ ਹੋ ਸਕਦੇ ਹਨ । ਤਾਪਮਾਨ ਅਤੇ ਦਬਾਅ ਇਕ ਦੂਜੇ ਨਾਲ ਜੁੜੇ ਹੋਏ ਹਨ । ਇਸ ਲਈ ਜਦੋਂ ਜਲਣਸ਼ੀਲ ਜਾਂ ਜਲਣਸ਼ੀਲ ਮਿਸ਼ਰਣ ਪ੍ਰਕਿਰਿਆ ਉਪਕਰਣ ਵਿੱਚ ਮੌਜੂਦ ਹੋਏ, ਤਾਂ ਨਤੀਜਾ ਭਿਆਨਕ ਹੋ ਸਕਦਾ ਹੈ । ਭਿਆਨਕ ਨਤੀਜੇ ਨੂੰ ਰੋਕਣ ਲਈ ਏਂਗੀਨੀਰੀਂਗ ਤੋਰ ਤੇ ਮੁਲਾਂਕਣ ਕੀਤਾ ਜਾਵੇਗਾ ।

11.0 ਕਾਰਪੋਰੇਟ ਵਾਤਾਵਰਣੀ ਜੰਮੇਵਾਰੀ

ਕੰਪਨੀ ਨੇ ਕਾਰਪੋਰੇਟ ਵਾਤਾਵਰਣੀ ਜੰਮੇਵਾਰੀ (ਸੀ ਈ ਆਰ) ਦੀਆਂ ਸਰਗਰਮੀਆਂ ਲਈ 6.5 ਲੱਖ ਰੁਪਏ ਰਾਖਵਾਂ ਰੱਖਿਆ ਹੈ ਜੋ ਕਿ ਭਾਰਤ ਸਰਕਾਰ ਦੇ ਵਾਤਾਵਰਣ, ਜੰਗਲਾਤ ਤੇ ਜਲਵਾਯੂ ਪਰਵਰਤਨ ਮੰਨਤਾਰੇ ਦੇ OM ਮਿਤੀ 1 ਮਈ, 2018 ਅਤੇ ਜਨਤਕ ਸੁਣਵਾਈ ਮਦੇ ਨਜ਼ਰ ਪੂਰੀਆਂ ਕੀਤੀਆਂ ਜਾਣਗੀਆਂ ਅਤੇ ਇਸ ਬਾਰੇ ਫਾਈਨਲ ਈ.ਆਈ.ਏ. ਦੀ ਰਿਪੋਰਟ ਵਿਚ ਵੇਰਵੇ ਦਿੱਤੇ ਜਾਣਗੇ।

12.0 ਵਾਤਾਵਰਣ ਅਧਿਐਨ ਯੋਜਨਾ

ਵਾਤਾਵਰਣ ਕਾਨੂੰਨਾਂ ਅਤੇ ਨਿਯਮਾਂ ਦੇ ਅਨੁਕੂਲਤਾ ਦੀ ਸਥਿਤੀ ਨੂੰ ਜਾਂਚਣ ਲਈ ਸਾਰੇ ਮਹੱਤਵਪੂਰਣ ਵਾਤਾਵਰਣ ਮਾਪਦੰਡਾਂ ਦੀ ਨਿਯਮਤ ਨਿਗਰਾਨੀ ਜ਼ਰੂਰੀ ਹੈ। ਨਿਰੀਖਣ ਕਰਨ ਦੀ ਫ੍ਰੀਕੁਐਂਸੀ ਹੇਠਾਂ ਅਨੁਸਾਰ ਹੋਵੇਗੀ-

- ਉਸਾਰੀ ਦੇ ਪੜਾਅ ਅਤੇ ਅਪਰੇਸ਼ਨਲ ਪੜਾਅ ਦੇ ਦੌਰਾਨ ਪ੍ਰਾਇਮਰੀ ਸਾਈਟ ਤੇ ਦੋਵਾਂ ਦੀ ਉਪਰਲੀ ਅਤੇ ਡਾਊਨਸਟਰੀਮ ਵਾਲੀਆਂ ਥਾਵਾਂ 'ਤੇ ਏਮਬਿਏਂਟ ਏਅਰ ਕੁਆਲਿਟੀ ਦੀ ਨਿਗਰਾਨੀ ਇੱਕ ਵਾਰ ਹਰ ਤਿਮਾਹੀ ਪੀ. ਐਮ.2.5, ਪੀ. ਐਮ. 10, ਸਲਫਰ ਡਾਈਆਕਸਾਈਡ, ਨਾਈਟ੍ਰੋਜਨ ਡਾਈਆਕਸਾਈਡ ਅਤੇ ਕਾਰਬਨ ਮੋਨੋਆਕਸਾਈਡ ਲਈ ਕੀਤੀ ਜਾਵੇਗੀ।
- ਵਾਤਾਵਰਣ ਸ਼ੋਰ ਦਾ ਪੱਧਰ, ਪਾਣੀ ਦੀ ਗੁਣਵੱਤਾ ਅਤੇ ਪ੍ਰਦੂਸ਼ਤ ਆਦਿ ਦਾ ਨਿਰੀਖਣ ਹਰ ਛੇ ਮਹੀਨਿਆਂ ਜਾਂ ਈਸੀ ਦੀਆਂ ਸ਼ਰਤਾਂ ਅਨੁਸਾਰ ਕੀਤੀ ਜਾਵੇਗੀ।

13.0 ਵਾਤਾਵਰਣ ਨਿਗਰਾਨੀ ਸੈੱਲ

ਨਿਗਰਾਨੀ ਸੈੱਲ ਹੇਠ ਲਿਖੇ ਅਨੁਸਾਰ ਹੋਵੇਗੀ:

1. ਮਾਲਕ
2. ਪ੍ਰੋਜੈਕਟ ਇੰਚਾਰਜ
3. ਵਾਤਾਵਰਨ ਸਲਾਹਕਾਰ