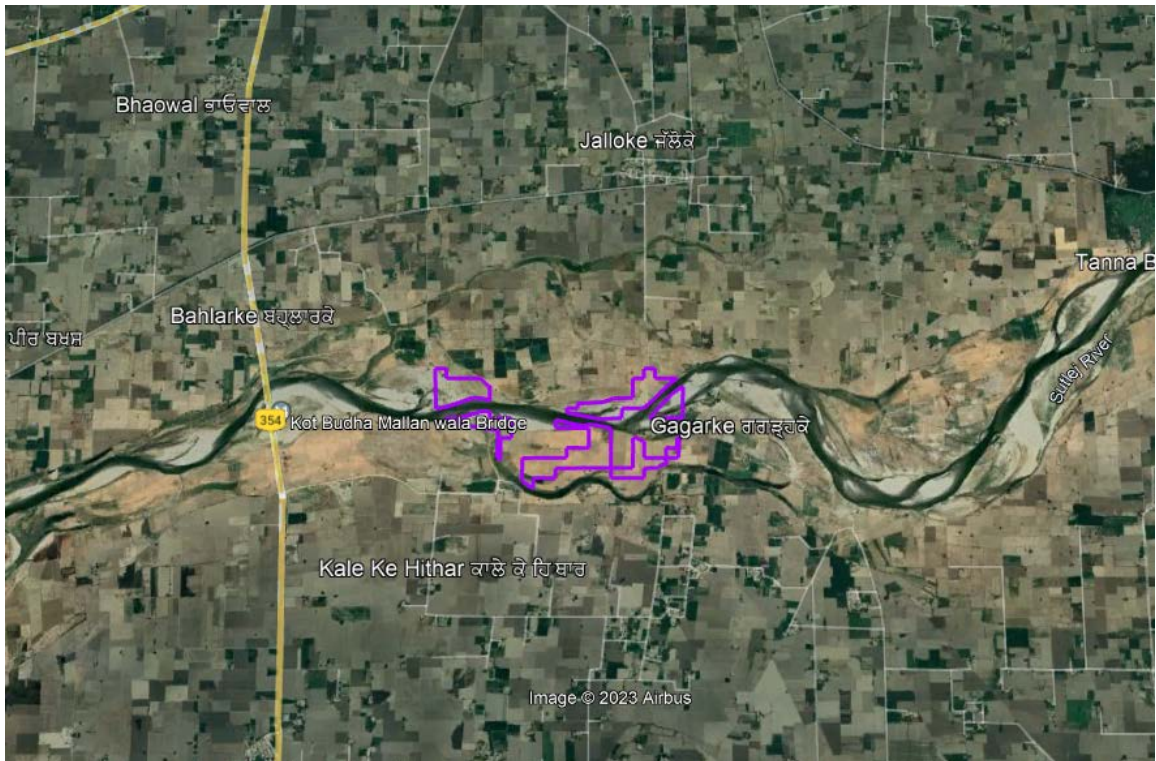


ਕਾਰਜਕਾਰੀ ਸੰਖੇਪ ਵਿਚ  
ਦੇ  
ਲਈ ਵਾਤਾਵਰਨ ਪ੍ਰਭਾਵ ਮੁਲਾਂਕਣ ਰਿਪੋਰਟ  
ਜਨਤਕ ਸਲਾਹ  
ਦੇ  
ਜਲੋਕੇ ਅਤੇ ਕੋਟ ਬੁੱਢਾ ਰੇਤ ਮਾਈਨਿੰਗ ਪ੍ਰੋਜੈਕਟ  
ਲੀਜ਼ ਖੇਤਰ: 29.32 ਹੈਕਟੇਅਰ  
ਉਤਪਾਦਨ ਸਮਰੱਥਾ: 396980 ਹੈਟਨ ਪ੍ਰਤੀ ਸਾਲ  
ਵਿਖੇ

ਪਿੰਡ-ਜਲੋਕੇ ਅਤੇ ਕੋਟ ਬੁੱਢਾ, ਤਹਿਸੀਲ-ਪੱਟੀ, ਜ਼ਿਲ੍ਹਾ-ਤਰਨਤਾਰਨ, ਪੰਜਾਬ



ਨਾਲ  
ਕਾਰਜਕਾਰੀ ਇੰਜਨੀਅਰ/ਤਰਨ ਤਾਰਨ,  
ਡਰੇਨੇਜ-ਕਮ-ਮਾਈਨਿੰਗ ਅਤੇ ਭੂ-ਵਿਗਿਆਨ ਵਿਭਾਗ  
ਜਲ ਸਰੋਤ ਵਿਭਾਗ, ਤਰਨਤਾਰਨ, ਪੰਜਾਬ

## 1.0 ਪ੍ਰੋਜੈਕਟ ਦਾ ਸੰਖੇਪ ਵੇਰਵਾ

ਜਲੋਕੇ ਅਤੇ ਕੋਟ ਬੁੱਢਾ ਰੇਤ ਮਾਈਨਿੰਗ ਪ੍ਰੋਜੈਕਟਪਿੰਡ ਵਿਖੇ ਸਥਿਤ ਹੈ-ਜਲੋਕੇ ਅਤੇ ਕੋਟ ਬੁੱਢਾ, ਤਹਿਸੀਲ- ਪੱਟੀ, ਜ਼ਿਲ੍ਹਾ- ਤਰਨਤਾਰਨਰਾਜ ਵਿੱਚ- ਪੰਜਾਬ। ਇਹ ਨਦੀ ਦਾ ਕਿਨਾਰਾ ਹੈ। ਕੁੱਲ ਲੀਜ਼ ਖੇਤਰ ਹੈ29.32ਹਾ. ਜ਼ਿਲ੍ਹਾ ਤਰਨਤਾਰਨ ਲਈ ਜ਼ਿਲ੍ਹਾ ਸਰਵੇਖਣ ਰਿਪੋਰਟ (ਡੀ.ਐੱਸ.ਆਰ.) ਸਟੇਟ ਇਨਵਾਇਰਨਮੈਂਟ ਇੰਪੈਕਟ ਅਸੈਸਮੈਂਟ ਅਥਾਰਟੀ (ਸ਼ਓਆਅ), ਦੁਆਰਾ ਪ੍ਰਵਾਨਿਤ ਹੈ। ਪੰਜਾਬ ਵੱਲੋਂ ਪੱਤਰ ਨੰ.ਸ਼ਓਆਅ/ਸ਼/2023/206ਮਿਤੀ: 18/04/2023 ਦੇ ਇੱਕ ਖੇਤਰ ਲਈ ਮਾਈਨਿੰਗ ਯੋਜਨਾ29.32ਹਾ. ਅਤੇ ਦਾ ਉਤਪਾਦਨ396980 ਹੈ ਲਈ ਟੀ.ਪੀ.ਏ ਜਲੋਕੇ ਅਤੇ ਕੋਟ ਬੁੱਢਾ ਰੇਤ ਮਾਈਨਿੰਗ ਪ੍ਰੋਜੈਕਟਸਹਾਇਕ ਭੂ-ਵਿਗਿਆਨੀ ਦੁਆਰਾ ਪ੍ਰਵਾਨਿਤ ਹੈਪੰਜਾਬ ਅਤੇ ਪੱਤਰ ਨੰਬਰ ਘਲਗ/ਫਬ/ਫ/ਜਲੋਕੇ ਅਤੇ ਕੋਟ ਬੁੱਢਾ/1345; ਮਿਤੀ: 04-05-23 ਉਪਰੋਕਤ ਖੇਤਰ ਦੀ ਰੇਤ ਮਾਈਨਿੰਗ ਸਬੰਧੀ ਡੀ.ਐਫ.ਓ., ਤਰਨਤਾਰਨ ਤੋਂ ਕੋਈ ਇਤਰਾਜ਼ ਨਹੀਂ ਸਰਟੀਫਿਕੇਟ (ਐਨ.ਓ.ਸੀ.) ਪ੍ਰਾਪਤ ਕੀਤਾ ਗਿਆ ਸੀ। ਇਸੇ ਤਰ੍ਹਾਂ ਡੀ.ਐਫ.ਓ.(ਜੰਗਲੀ ਜੀਵ), ਤਰਨਤਾਰਨ ਤੋਂ ਇਹ ਦੱਸਦੇ ਹੋਏ ਪ੍ਰਾਪਤ ਕੀਤਾ ਗਿਆ ਹੈ ਕਿ ਮਾਈਨਿੰਗ ਸਾਈਟਾਂ ਵਿੱਚ ਜੰਗਲੀ ਜੀਵ ਸੁਰੱਖਿਆ ਐਕਟ 1972 ਅਤੇ ਪੰਜਾਬ ਜੰਗਲੀ ਜੀਵ ਸੁਰੱਖਿਆ ਐਕਟ 1959 ਦੇ ਤਹਿਤ ਜੰਗਲੀ ਜੀਵ ਸੁਰੱਖਿਆ ਦੇ ਈਕੋ-ਸੰਵੇਦਨਸ਼ੀਲ ਜ਼ੋਨ ਵਿੱਚ ਆਉਣ ਵਾਲੇ ਖੇਤਰ ਨੂੰ ਸ਼ਾਮਲ ਨਹੀਂ ਕੀਤਾ ਗਿਆ ਹੈ। , ਪੰਜਾਬ ਦੁਆਰਾ ਪੱਤਰ ਨੰਬਰ-ਸ਼ਓਆਅ/ਸ਼/2023/1645 ਮਿਤੀ 03/10/2023ਓਆ ਨੋਟੀਫਿਕੇਸ਼ਨ, 2006 ਅਤੇ ਸੋਧਾਂ ਦੇ ਤਹਿਤ।

ਪ੍ਰੋਜੈਕਟ ਸਖਤੀ ਨਾਲ ਪਾਲਣਾ ਕਰੇਗਾ "ਸਸਟੇਨੇਬਲ ਰੇਤ ਮਾਈਨਿੰਗ ਮੈਨੇਜਮੈਂਟ ਗਾਈਡਲਾਈਨ-2016" (ਸ਼ਸ਼ਘ-2016), ਅਤੇ "ਸੈਂਡ ਮਾਈਨਿੰਗ ਲਈ ਇਨਫੋਰਸਮੈਂਟ ਐਂਡ ਮਾਨੀਟਰਿੰਗ ਗਾਈਡਲਾਈਨਜ਼" (ਓਘਸ਼-2020)

ਇਹ ਪ੍ਰੋਜੈਕਟ ਮਾਈਨਿੰਗ ਦੀ ਅਨੁਸੂਚੀ 1(ਓ) ਦੇ ਅਧੀਨ ਆਉਂਦਾ ਹੈ ਅਤੇ 20.04.2022 ਦੀ ਸੋਧੀ ਓਆ ਨੋਟੀਫਿਕੇਸ਼ਨ ਦੇ ਅਨੁਸਾਰ ਇੱਕ ਸ਼੍ਰੇਣੀ- "ਭ1" ਹੈ।

### 1.1 ਪ੍ਰੋਜੈਕਟ ਦਾ ਸਥਾਨ

ਮਾਈਨਿੰਗ ਲੀਜ਼ ਖੇਤਰ ਪਿੰਡ ਵਿੱਚ ਹੈ-ਜਲੋਕੇ ਅਤੇ ਕੋਟ ਬੁੱਢਾ, ਤਹਿਸੀਲ-ਪੱਟੀ, ਜ਼ਿਲ੍ਹਾ- ਤਰਨਤਾਰਨ ਰਾਜ- ਪੰਜਾਬ।

ਜਲੋਕੇ ਅਤੇ ਕੋਟ ਬੁੱਢਾ ਰੇਤ ਮਾਈਨਿੰਗ ਪ੍ਰੋਜੈਕਟਅਕਸ਼ਾਂਸ਼ਾਂ ਵਿਚਕਾਰ ਘਿਰਿਆ ਹੋਇਆ ਹੈ 31° 8'0.89"ਉਅਤੇ31° 7'57.87"ਉਅਤੇ ਲੰਬਕਾਰ74°47'51.52"ਓਅਤੇ74°47'50.35"ਓਅਤੇ ਭਾਰਤ ਦੇ ਸਰਵੇਖਣ ਟੋਪੋਸ਼ੀਟ ਨੰ44 ਆਈ ਅਤੇ 44 ਐਮ

### 1.2 ਕਾਰਜ ਦਾ ਆਕਾਰ ਅਤੇ ਵਿਸ਼ਾਲਤਾ

ਕੁੱਲ29.32ਹਓ ਸੰਚਾਲਨ ਅਧੀਨ ਹੈ। ਵਰਤੋਂਯੋਗ ਸਮੱਗਰੀ ਦਾ ਕੁੱਲ ਕਲਪਿਤ ਉਤਪਾਦਨ ਹੋਣਾ ਚਾਹੀਦਾ ਹੈ 396980 ਹੈਟੀ.ਪੀ.ਏ.

#### 1.2.1 ਮੇਰਾ ਅਨੁਮਾਨਿਤ ਜੀਵਨ ਅਤੇ ਪ੍ਰੋਜੈਕਟ ਦੀ ਲਾਗਤ

ਖਾਨ ਦਾ ਅਨੁਮਾਨਿਤ ਜੀਵਨ 3 ਸਾਲ ਹੈ 11,90,940 ਹੈਟੀ.ਪੀ.ਏ. ਪ੍ਰੋਜੈਕਟ ਦੀ ਲਾਗਤ ਲਗਭਗ ਰੁਪਏ ਹੈ।7.31 ਕਰੋੜ

### 1.2.2 ਮੌਜੂਦਾ ਸਥਿਤੀ ਅਨੁਸਾਰ ਮਾਈਨਿੰਗ ਦਾ ਤਰੀਕਾ

ਜਲੋਕੇ ਅਤੇ ਕੋਟ ਬੁੱਢਾ ਰੇਤ ਮਾਈਨਿੰਗ ਪ੍ਰੋਜੈਕਟ ਨੂੰ ਇੱਕ ਓਪਨਕਾਸਟ ਅਰਧ-ਮਕੈਨਾਈਜ਼ਡ ਵਿਧੀ ਵਜੋਂ ਪ੍ਰਸਤਾਵਿਤ ਕੀਤਾ ਗਿਆ ਹੈ।

**ਪ੍ਰੋਜੈਕਟ ਦੇ ਵੇਰਵੇ ਹੇਠ ਲਿਖੇ ਅਨੁਸਾਰ ਹਨ:**

1.	ਪ੍ਰੋਜੈਕਟ ਦਾ ਨਾਮ	ਜਲੋਕੇ ਅਤੇ ਕੋਟ ਬੁੱਢਾ ਰੇਤ ਮਾਈਨਿੰਗ ਪ੍ਰੋਜੈਕਟ
2.	ਟਿਕਾਣਾ	<b>ਭੂਗੋਲਿਕ ਕੋਆਰਡੀਨੇਟ ਹੇਠਾਂ ਦਿੱਤੇ ਅਨੁਸਾਰ ਹਨ:</b>  ਵਿਥਕਾਰ: 31° 8'0.89"ਉ ਅਤੇ 31° 7'57.87"ਉ ਲੰਬਕਾਰ: 74°47'51.52"ਓ ਅਤੇ 74°47'50.35"ਓ  ਪਿੰਡ: ਜਲੋਕੇ ਅਤੇ ਕੋਟ ਬੁੱਢਾ ਤਹਿਸੀਲ: ਪੀਓਟਟਾਂ ਜ਼ਿਲ੍ਹਾ: ਤਰਨਤਾਰਨ ਰਾਜ: ਪੰਜਾਬ।
3.	ਮੇਰੇ ਖਣਿਜ	ਰੇਤ
4.	ਮੇਰੀ ਕਿਸਮ	ਦਰਿਆ
5.	ਡੂੰਘਾਈ	1 ਮੀ
6.	ਮੇਰਾ ਪ੍ਰਸਤਾਵਿਤ ਉਤਪਾਦਨ	396980 ਹੈ ਟੀ.ਪੀ.ਏ
7.	ਜ਼ਮੀਨ ਦਾ ਖੇਤਰ (ਕਲਮਟਰ) (ਹੈ.)	29.32 ਹੈਕਟੇਅਰ
8.	ਟੋਪੋ ਸ਼ੀਟ ਨੰ	44 ਆਈ ਅਤੇ 44 ਐਮ
9.	ਪ੍ਰੋਜੈਕਟ ਦੀ ਲਾਗਤ (₹)	ਰੁ. 7.31 ਕਰੋੜ
10.	ਓਫ ਲਾਗਤ	ਪੂੰਜੀ ਲਾਗਤ: ਰੁਪਏ 35,51,000 ਆਵਰਤੀ ਲਾਗਤ: ਰੁਪਏ 8,34,000
11.	ਮਾਈਨਿੰਗ ਦਾ ਤਰੀਕਾ	ਓਪਨਕਾਸਟ ਅਰਧ - ਮਕੈਨੀ ਮਾਈਨ
12.	ਕੰਮਕਾਜੀ ਦਿਨਾਂ ਦੀ ਸੰਖਿਆ (ਪ੍ਰਤੀ ਸਾਲ)	300 ਦਿਨ
13.	ਕੁੱਲ ਮੈਨਪਾਵਰ	32 ਲੋਕ

14.	ਪਾਣੀ ਦੀ ਕੁੱਲ ਲੋੜ	15.28 ਖਲਧ
15.	ਪਾਣੀ ਦਾ ਸਰੋਤ	ਨੇੜਲੇ ਪਿੰਡਾਂ ਤੋਂ ਪਾਣੀ ਦੇ ਪ੍ਰਾਈਵੇਟ ਟੈਂਕਰਾਂ ਰਾਹੀਂ ਪਾਣੀ ਸਪਲਾਈ ਕਰੇ
16.	ਨਜ਼ਦੀਕੀ ਰੇਲਵੇ ਸਟੇਸ਼ਨ	ਨਜ਼ਦੀਕੀ ਰੇਲਵੇ ਸਟੇਸ਼ਨ ਘਰਿਆਲਾ ਖ਼ ਦਿਸ਼ਾ ਵਿੱਚ 11 ਕਿਲੋਮੀਟਰ ਦੀ ਦੂਰੀ 'ਤੇ ਹੈ।
17.	ਨਜ਼ਦੀਕੀ ਰਾਜ ਮਾਰਗ/ਰਾਸ਼ਟਰੀ ਰਾਜਮਾਰਗ	਼-354; ਲਗਭਗ ਖ਼ ਦਿਸ਼ਾ ਵਿੱਚ 5 ਕਿ.ਮੀ
18.	ਨਜ਼ਦੀਕੀ ਹਵਾਈ ਅੱਡਾ	ਨਜ਼ਦੀਕੀ ਘਰੇਲੂ ਅਤੇ ਅੰਤਰਰਾਸ਼ਟਰੀ ਹਵਾਈ ਅੱਡਾ ਚੰਡੀਗੜ੍ਹ ਵਿੱਚ ਹੈ ਅਤੇ ਇਹ ਪ੍ਰਸਤਾਵਿਤ ਮਾਈਨਿੰਗ ਖੇਤਰ ਤੋਂ ਲਗਭਗ 250 ਕਿਲੋਮੀਟਰ ਦੀ ਹਵਾਈ ਦੂਰੀ ਹੈ।
19.	ਭੂਚਾਲ ਖੇਤਰ	ਜ਼ੋਨ III
20.	ਜ਼ਿਲ੍ਹਾ ਸਰਵੇਖਣ ਰਿਪੋਰਟ (ਡੀਐਸਆਰ) ਦੀ ਸਥਿਤੀ	ਤਰਨਤਾਰਨ ਦੀ ਜ਼ਿਲ੍ਹਾ ਸਰਵੇਖਣ ਰਿਪੋਰਟ ਐਸ.ਈ.ਆਈ.ਏ.ਏ., ਪੰਜਾਬ ਦੁਆਰਾ ਪੱਤਰ ਨੰ.ਸ਼ਓਆਅ/ਸ਼/2023/206 ਮਿਤੀ: 02/02/2023
21.	ਲੈਂਦੀ ਕਾਪੀ	ਇਰਾਦੇ ਦਾ ਪੱਤਰ: ਵਿਡੀਓ ਪੱਤਰ ਨੰ. 196 ਮਿਤੀ 05.04.2023
22.	ਮਾਈਨਿੰਗ ਯੋਜਨਾ ਦੀ ਸਥਿਤੀ	29.32 ਹੈਕਟੇਅਰ ਖੇਤਰ ਲਈ ਮਾਈਨਿੰਗ ਯੋਜਨਾ। ਅਤੇ ਜਲੋਕੇ ਅਤੇ ਕੋਟ ਬੁੱਢਾ ਲਈ 396980 ਟੀਪੀਏ ਦੇ ਉਤਪਾਦਨ ਨੂੰ ਸਹਾਇਕ ਭੂ-ਵਿਗਿਆਨੀ, ਪੰਜਾਬ ਅਤੇ ਪੱਤਰ ਨੰਬਰ ਘਲਗ/ਫਬ/ਫ/ਝਓਲੋਕਏ ਫ ਖੋਟ ਭੁਦਹਓ/1345 ਦੁਆਰਾ ਪ੍ਰਵਾਨਗੀ ਦਿੱਤੀ ਗਈ ਹੈ; ਮਿਤੀ: 04-05-23
23.	ਖਾਣਯੋਗ ਰਿਜ਼ਰਵ	11,90,940 ਟਨ
24.	ਭੂ-ਵਿਗਿਆਨਕ ਰਿਜ਼ਰਵ	36,91,398 ਟਨ ਹੈ
25.	ਮੇਰੀ ਜ਼ਿੰਦਗੀ	3 ਸਾਲ

### 1.3 ਬੇਸਲਾਈਨ ਵਾਤਾਵਰਣ ਸਥਿਤੀ

ਈਆਈਏ/ਈਐਮਪੀ ਰਿਪੋਰਟ ਮੈਸਰਜ਼ ਜੀਆਰਸੀ ਇੰਡੀਆ ਟਰੇਨਿੰਗ ਐਂਡ ਐਨਾਲਿਟੀਕਲ ਲੈਬਾਰਟਰੀ, ਨੋਇਡਾ, ਯੂਪੀ ਦੁਆਰਾ ਮਾਰਚ-2023 ਤੋਂ ਮਈ 2023 ਦੌਰਾਨ ਨਿਰੀਖਣ ਕੀਤੇ ਇੱਕ ਸੀਜ਼ਨ (ਪ੍ਰੀ ਮਾਨਸੂਨ ਸੀਜ਼ਨ) ਬੇਸਲਾਈਨ ਵਾਤਾਵਰਣ ਡੇਟਾ ਦੇ ਆਧਾਰ 'ਤੇ ਤਿਆਰ ਕੀਤੀ ਗਈ ਹੈ।

ਨਿਰੀਖਣ ਕੀਤੇ ਬੇਸਲਾਈਨ ਡੇਟਾ ਵਿੱਚ ਸੁਖਮ ਮੌਸਮ ਵਿਗਿਆਨਕ ਮਾਪਦੰਡ, ਅੰਬੀਨਟ ਹਵਾ ਦੀ ਗੁਣਵੱਤਾ, ਸ਼ੋਰ ਦੇ ਪੱਧਰ, ਅਤੇ ਸਤਹ ਅਤੇ ਜ਼ਮੀਨੀ ਪਾਣੀ ਦੀ ਗੁਣਵੱਤਾ ਅਤੇ ਮਿੱਟੀ ਦੀਆਂ ਵਿਸ਼ੇਸ਼ਤਾਵਾਂ ਸ਼ਾਮਲ ਹਨ।

ਬਨਸਪਤੀ ਅਤੇ ਜੀਵ-ਜੰਤੂ, ਸਮਾਜਿਕ-ਆਰਥਿਕ ਸਥਿਤੀਆਂ ਦਾ ਅਧਿਐਨ ਕਰਨ ਲਈ ਸਾਈਟ ਸਰਵੇਖਣ ਕੀਤਾ ਗਿਆ ਹੈ, ਜਿਸ ਵਿੱਚ ਜਨਤਕ ਸਲਾਹ-ਮਸ਼ਵਰੇ, ਜ਼ਮੀਨ ਦੀ ਵਰਤੋਂ, ਹਾਈਡ੍ਰੋਲੋਜੀ ਅਤੇ ਹਾਈਡਰੋਜੀਓਲੋਜੀ, ਵਾਤਾਵਰਣ, ਆਵਾਜਾਈ ਦੀ ਘਣਤਾ ਆਦਿ ਸ਼ਾਮਲ ਹਨ। ਰਾਜ ਅਤੇ ਕੇਂਦਰ ਸਰਕਾਰ ਦੇ ਅਧੀਨ ਕਈ ਏਜੰਸੀਆਂ ਅਤੇ ਵਿਭਾਗਾਂ ਤੋਂ ਸੈਕੰਡਰੀ ਜਾਣਕਾਰੀ ਇਕੱਠੀ ਕੀਤੀ ਗਈ ਹੈ। .

ਇਕੱਤਰ ਕੀਤੇ ਗਏ ਡੇਟਾ ਦਾ ਵਾਤਾਵਰਣ ਪ੍ਰਭਾਵਾਂ ਦੀ ਪਛਾਣ ਕਰਨ, ਅਨੁਮਾਨ ਲਗਾਉਣ ਅਤੇ ਮੁਲਾਂਕਣ ਕਰਨ ਲਈ ਵਿਸਥਾਰ ਵਿੱਚ ਵਿਸ਼ਲੇਸ਼ਣ ਕੀਤਾ ਗਿਆ ਹੈ ਅਤੇ ਢੁਕਵੀਂ ਵਾਤਾਵਰਣ ਪ੍ਰਬੰਧਨ ਯੋਜਨਾ ਤਿਆਰ ਕੀਤੀ ਗਈ ਹੈ।

### 1.3.1 ਅੰਬੀਨਟ ਏਅਰ ਕੁਆਲਿਟੀ ਦਾ ਸੰਖੇਪ

ਅੰਬੀਨਟ ਏਅਰ ਕੁਆਲਿਟੀ ਮਾਨੀਟਰਿੰਗ ਦੱਸਦੀ ਹੈ ਕਿ ਸਾਰੇ 8 ਅਖਾਬ ਨਿਗਰਾਨੀ ਸਟੇਸ਼ਨਾਂ ਲਈ ਫੰ10 ਦੀ ਘੱਟੋ-ਘੱਟ ਅਤੇ ਵੱਧ ਤੋਂ ਵੱਧ ਗਾੜ੍ਹਾਪਣ ਝੁਗਰੀਆਂ ਪੀਰ ਅਬਰਾਕਾਸ਼ (ਅਖਾਬ3) ਵਿਖੇ 31.8ਗ/ਮ3 ਅਤੇ ਫੱਤਾ ਬੋਰਾ (ਅਖਾਬ7) ਵਿਖੇ ਕ੍ਰਮਵਾਰ 85.1ਗ/ਮ3 ਪਾਈ ਗਈ। ਸਾਰੇ 8 ਅਖਾਬ ਮਾਨੀਟਰਿੰਗ ਸਟੇਸ਼ਨਾਂ ਲਈ ਫੰ2.5 ਦੀ ਘੱਟੋ-ਘੱਟ ਅਤੇ ਵੱਧ ਤੋਂ ਵੱਧ ਗਾੜ੍ਹਾਪਣ ਝੁਗਰੀਆਂ ਪੀਰ ਅਬਰਾਕਾਸ਼ (ਅਖਾਬ3) ਵਿਖੇ ਕ੍ਰਮਵਾਰ 15.8ਗ/ਮ3 ਅਤੇ ਬੰਡਾਲਾ (ਅਖਾਬ6) ਵਿਖੇ 45ਗ/ਮ3 ਪਾਈ ਗਈ।

ਜਿੱਥੋਂ ਤੱਕ ਗੈਸੀ ਪ੍ਰਦੂਸ਼ਕਾਂ ਜ਼ੋ2 ਅਤੇ ੋਣ ਦਾ ਸਬੰਧ ਹੈ, ਰਿਹਾਇਸ਼ੀ ਅਤੇ ਪੇਂਡੂ ਖੇਤਰਾਂ ਲਈ 80ਗ/ਮ3 ਦੀ ਨਿਰਧਾਰਤ ਸੀਪੀਸੀਬੀ ਸੀਮਾ ਕਦੇ ਵੀ ਕਿਸੇ ਸਟੇਸ਼ਨ 'ਤੇ ਪਾਰ ਨਹੀਂ ਹੋਈ ਹੈ। ਜ਼ੋ2 ਦੀ ਵੱਧ ਤੋਂ ਵੱਧ ਅਤੇ ਘੱਟੋ-ਘੱਟ ਅਤੇ ਅਧਿਕਤਮ ਗਾੜ੍ਹਾਪਣ ਨੇੜੇ ਪ੍ਰੋਜੈਕਟ ਸਾਈਟ (ਅਖਾਬ1) ਵਿਖੇ 4.1ਗ/ਮ3, ਜਲੋਕੇ ਅਤੇ ਕੋਟ ਬੁੱਢਾ (ਅਖਾਬ4) ਵਿਖੇ 4.1ਗ/ਮ3, ਫੱਤਾ ਬੋਰਾ (ਅਖਾਬ7) ਵਿਖੇ 4.1ਗ/ਮ3 ਅਤੇ 9.1 ਪਾਈ ਗਈ। ਕ੍ਰਮਵਾਰ ਜਲੋਕੇ ਅਤੇ ਕੋਟ ਬੁੱਢਾ (ਅਖਾਬ4) ਵਿਖੇ 1ਗ/ਮ3। ਕੁਤਬਦੀਨਵਾਲਾ (ਅਖਾਬ2) ਵਿਖੇ ੋ2 ਦੀ ਘੱਟੋ-ਘੱਟ ਅਤੇ ਵੱਧ ਤੋਂ ਵੱਧ ਗਾੜ੍ਹਾਪਣ ਕ੍ਰਮਵਾਰ 5.9ਗ/ਮ3 ਅਤੇ ਬੰਡਾਲਾ (ਅਖਾਬ6) ਵਿਖੇ 18.9ਗ/ਮ3 ਪਾਈ ਗਈ। ਸਾਰੇ ਨਤੀਜੇ ਫੰ2.5 (60ਗ/ਮ3), ਫੰ10 (100ਗ/ਮ3), ੋ2(80ਗ/ਮ3 ) ਅਤੇ ਜ਼ੋ2 (80ਗ/ਮ3) ਲਈ ਮਾਨਕ ਮਨਜ਼ੂਰਸ਼ੁਦਾ ਮੁੱਲਾਂ ਦੇ ਅੰਦਰ ਹਨ।

### 1.3.2 ਪਾਣੀ ਦੀ ਗੁਣਵੱਤਾ ਦਾ ਸੰਖੇਪ

ਧਰਤੀ ਹੇਠਲੇ ਪਾਣੀ ਦੇ ਸਰੋਤਾਂ ਤੋਂ 5 ਸਟੇਸ਼ਨਾਂ ਅਤੇ ਸਤਹੀ ਜਲ ਸਰੋਤ ਤੋਂ 2 ਸਟੇਸ਼ਨਾਂ 'ਤੇ ਪਾਣੀ ਦੇ ਨਮੂਨੇ ਇਕੱਠੇ ਕੀਤੇ ਗਏ ਸਨ।

#### ਜ਼ਮੀਨੀ ਪਾਣੀ ਦੀ ਗੁਣਵੱਤਾ ਦਾ ਸਾਰ

- ਪ੍ਰ ਤੋਂ ਵੱਖ ਹੁੰਦਾ ਹੈ 7.69 -7.83 ਅਧਿਐਨ ਦੀ ਮਿਆਦ ਦੇ ਦੌਰਾਨ.
- ਕੁੱਲ ਕਠੋਰਤਾ 236ਮਗ/ਲ ਤੋਂ 247ਮਗ/ਲ ਤੱਕ ਬਦਲਦੀ ਹੈ।
- ਕੁੱਲ ਘੁਲਣ ਵਾਲੇ ਘੋਲ 526ਮਗ/ਲ ਤੋਂ 551ਮਗ/ਲ 'ਤੇ ਵੱਖ-ਵੱਖ ਹੁੰਦੇ ਹਨ।
- ਕਿਸੇ ਵੀ ਨਮੂਨੇ ਵਿੱਚ ਕੁੱਲ ਕੋਲੀਫਾਰਮ ਨਹੀਂ ਪਾਇਆ ਗਿਆ

ਸਾਰੇ ਸਰੋਤਾਂ ਤੋਂ ਜ਼ਮੀਨੀ ਪਾਣੀ ਪੀਣ ਦੇ ਉਦੇਸ਼ਾਂ ਲਈ ਢੁਕਵਾਂ ਰਹਿੰਦਾ ਹੈ ਕਿਉਂਕਿ ਸਾਰੇ ਤੱਤ ਭਾਰਤੀ ਮਿਆਰੀ ਸ਼:

10500 ਦੁਆਰਾ ਪ੍ਰਸਾਰਿਤ ਪੀਣ ਵਾਲੇ ਪਾਣੀ ਦੇ ਮਾਪਦੰਡਾਂ ਦੁਆਰਾ ਨਿਰਧਾਰਤ ਸੀਮਾਵਾਂ ਦੇ ਅੰਦਰ ਹਨ। ਫਲੋਰਾਈਡ ਅਤੇ ਨਾਈਟ੍ਰੋਟ ਮਨਜ਼ੂਰ ਸੀਮਾਵਾਂ ਦੇ ਅੰਦਰ ਹਨ।

### ਸਤਹ ਪਾਣੀ ਦੀ ਗੁਣਵੱਤਾ ਦਾ ਸਾਰ

- ਪ੍ਰ 7.51 ਤੋਂ 7.59 ਦੇ ਵਿਚਕਾਰ ਹੈ।
- ਘੁਲਣ ਵਾਲੀ ਆਕਸੀਜਨ (ਧੋ) 4.2 ਤੋਂ 4.6 ਮਗ/ਲ ਦੀ ਰੇਂਜ ਵਿੱਚ ਦੇਖੀ ਗਈ।
- ਡੋਧ ਮੁੱਲਾਂ ਨੂੰ 4.5 ਤੋਂ 5.1 ਮਗ/ਲ ਦੀ ਰੇਂਜ ਵਿੱਚ ਦੇਖਿਆ ਗਿਆ।
- ਕਲੋਰਾਈਡਾਂ ਨੂੰ 75 ਤੋਂ 78 ਮਿਲੀਗ੍ਰਾਮ/ਲੀ ਦੀ ਰੇਂਜ ਵਿੱਚ ਦੇਖਿਆ ਗਿਆ।
- ਸਲਫੇਟਸ 15 ਤੋਂ 17 ਮਗ/ਲ ਦੀ ਰੇਂਜ ਵਿੱਚ ਪਾਏ ਗਏ ਸਨ।
- ਸਤਹ ਦੇ ਪਾਣੀ ਦੇ ਨਮੂਨਿਆਂ ਦੀ ਬੈਕਟੀਰੀਓਲੋਜੀਕਲ ਜਾਂਚ ਤੋਂ ਪਤਾ ਲੱਗਾ ਹੈ ਕਿ ਕੁੱਲ ਕੋਲੀਫਾਰਮ ਦੀ ਮੌਜੂਦਗੀ 850<sup>ਫ</sup>/100 ਮਲ ਤੋਂ 900<sup>ਫ</sup>/100 ਮਲ ਦੀ ਰੇਂਜ ਵਿੱਚ ਹੈ।

ਨਤੀਜਿਆਂ ਦੇ ਆਧਾਰ 'ਤੇ ਇਹ ਸਪੱਸ਼ਟ ਹੁੰਦਾ ਹੈ ਕਿ ਨਮੂਨਿਆਂ ਦੇ ਜ਼ਿਆਦਾਤਰ ਮਾਪਦੰਡ ਛਫਛਫ ਦੇ 'ਸ਼੍ਰੇਣੀ 'ਸੀ' ਦੇ ਮਾਪਦੰਡਾਂ ਦੀ ਪਾਲਣਾ ਕਰਦੇ ਹਨ ਜੋ ਰਵਾਇਤੀ ਇਲਾਜ ਅਤੇ ਰੋਗਾਣੂ-ਮੁਕਤ ਕਰਨ ਤੋਂ ਬਾਅਦ ਪੀਣ ਵਾਲੇ ਪਾਣੀ ਦੇ ਸਰੋਤ ਲਈ ਉਹਨਾਂ ਦੀ ਅਨੁਕੂਲਤਾ ਨੂੰ ਦਰਸਾਉਂਦੇ ਹਨ।

### 1.3.3 ਮਿੱਟੀ ਦੀ ਗੁਣਵੱਤਾ

ਮਿੱਟੀ ਦੀਆਂ ਭੌਤਿਕ ਵਿਸ਼ੇਸ਼ਤਾਵਾਂ ਨੂੰ ਖਾਸ ਮਾਪਦੰਡਾਂ ਜਿਵੇਂ ਕਿ ਬਲਕ ਘਣਤਾ, ਪੋਰੋਸਿਟੀ, ਪਾਣੀ ਰੱਖਣ ਦੀ ਸਮਰੱਥਾ, ਪ੍ਰ, ਬਿਜਲਈ ਚਾਲਕਤਾ ਅਤੇ ਬਣਤਰ ਦੁਆਰਾ ਦਰਸਾਇਆ ਗਿਆ ਸੀ। ਮਿੱਟੀ ਦਾ ਪ੍ਰ ਪੌਸ਼ਟਿਕ ਤੱਤਾਂ ਦੀ ਉਪਲਬਧਤਾ ਵਿੱਚ ਮਹੱਤਵਪੂਰਨ ਭੂਮਿਕਾ ਨਿਭਾਉਂਦਾ ਹੈ। ਮਿੱਟੀ ਦੇ ਮਾਈਕ੍ਰੋਬਾਇਲ ਗਤੀਵਿਧੀ ਦੇ ਨਾਲ-ਨਾਲ ਧਾਤੂ ਆਇਨਾਂ ਦੀ ਘੁਲਣਸ਼ੀਲਤਾ ਵੀ ਪ੍ਰ 'ਤੇ ਨਿਰਭਰ ਕਰਦੀ ਹੈ। ਅਧਿਐਨ ਖੇਤਰ ਵਿੱਚ, ਪਛਾਣੇ ਗਏ ਸਥਾਨਾਂ ਤੋਂ ਇਕੱਠੇ ਕੀਤੇ ਨਮੂਨੇ ਦਰਸਾਉਂਦੇ ਹਨ ਕਿ ਮਿੱਟੀ ਰੇਤਲੀ ਮਿੱਟੀ ਦੀ ਲੋਮ ਕਿਸਮ ਹੈ ਅਤੇ ਪ੍ਰ ਮੁੱਲ 7.12 ਤੋਂ 7.36 ਤੱਕ ਹੈ, ਜੋ ਇਹ ਦਰਸਾਉਂਦਾ ਹੈ ਕਿ ਮਿੱਟੀ ਕੁਦਰਤ ਵਿੱਚ ਖਾਰੀ ਹੈ। ਪੋਟਾਸ਼ੀਅਮ 61 ਮਿਲੀਗ੍ਰਾਮ/ਕਿਲੋਗ੍ਰਾਮ ਤੋਂ 65 ਮਿਲੀਗ੍ਰਾਮ/ਕਿਲੋਗ੍ਰਾਮ ਤੱਕ ਪਾਇਆ ਜਾਂਦਾ ਹੈ। ਪਾਣੀ ਰੱਖਣ ਦੀ ਸਮਰੱਥਾ 32.1% ਤੋਂ 32.7% ਦੇ ਵਿਚਕਾਰ ਪਾਈ ਜਾਂਦੀ ਹੈ।

### 1.34 ਸ਼ੋਰ ਪੱਧਰ

ਕੁਝ ਖੇਤਰਾਂ ਵਿੱਚ ਦੇਖੇ ਗਏ ਸ਼ੋਰ ਦੇ ਮੁੱਲ ਮੁੱਖ ਤੌਰ 'ਤੇ ਵਾਹਨਾਂ ਦੀ ਆਵਾਜ਼ਾਈ ਅਤੇ ਹੋਰ ਮਾਨਵ-ਜਨਕ ਗਤੀਵਿਧੀਆਂ ਦੇ ਕਾਰਨ ਹਨ। ਸ਼ੋਰ ਮਾਨੀਟਰਿੰਗ ਦੱਸਦੀ ਹੈ ਕਿ ਦਿਨ ਦੇ ਸਮੇਂ ਵੱਧ ਤੋਂ ਵੱਧ ਅਤੇ ਘੱਟੋ-ਘੱਟ ਸ਼ੋਰ ਦੇ ਪੱਧਰ ਨੂੰ ਇਸ ਤਰ੍ਹਾਂ ਰਿਕਾਰਡ ਕੀਤਾ ਗਿਆ ਸੀ

58.7 ਲਏ. 'ਬ3 'ਤੇ ਦਫ (ਅ) ਅਤੇ 'ਬ4 'ਤੇ 45.8 ਦਫ (ਅ) ਕ੍ਰਮਵਾਰ। ਰਾਤ ਦੇ ਸਮੇਂ ਵੱਧ ਤੋਂ ਵੱਧ ਅਤੇ ਘੱਟੋ-ਘੱਟ ਸ਼ੋਰ ਦਾ ਪੱਧਰ 'ਬ3 'ਤੇ 46.2 ਦਫ (ਅ) ਅਤੇ 'ਬ5 'ਤੇ 37.4 ਦਫ (ਅ) ਪਾਇਆ ਗਿਆ। ਅਧਿਐਨ ਖੇਤਰ ਦੇ 10 ਕਿਲੋਮੀਟਰ ਦੇ ਘੇਰੇ ਵਿੱਚ ਕਈ ਹੋਰ ਸਰੋਤ ਹਨ, ਜੋ ਖੇਤਰ ਦੇ ਸਥਾਨਕ ਸ਼ੋਰ ਪੱਧਰ ਵਿੱਚ ਯੋਗਦਾਨ ਪਾਉਂਦੇ ਹਨ। ਟ੍ਰੈਫਿਕ ਗਤੀਵਿਧੀਆਂ ਦੇ ਨਾਲ-ਨਾਲ ਨੇੜਲੇ ਪਿੰਡਾਂ ਅਤੇ ਖੇਤੀਬਾੜੀ ਖੇਤਰਾਂ ਵਿੱਚ ਗਤੀਵਿਧੀਆਂ ਖੇਤਰ ਦੇ ਰੌਲੇ ਦੇ ਪੱਧਰ ਨੂੰ ਵਧਾਉਂਦੀਆਂ ਹਨ।

### 1.3.5 ਵਾਤਾਵਰਣ ਵਾਤਾਵਰਣ

ਅਧਿਐਨ ਖੇਤਰ ਖੇਤੀਬਾੜੀ ਪ੍ਰਮੁੱਖ ਖੇਤਰ ਹੈ ਅਤੇ ਕੋਈ ਵੀ ਜੰਗਲੀ ਜੀਵ ਸੈਂਕਚੂਰੀ 10 ਕਿਲੋਮੀਟਰ ਦੇ ਘੇਰੇ ਵਿੱਚ ਨਹੀਂ ਆਉਂਦਾ ਹੈ। ਮੌਜੂਦਾ ਜੈਵ ਵਿਭਿੰਨਤਾ ਨੂੰ ਵੱਧ ਤੋਂ ਵੱਧ ਰੱਖ ਲਗਾ ਕੇ ਸੁਰੱਖਿਅਤ ਕੀਤਾ ਜਾਣਾ ਚਾਹੀਦਾ ਹੈ

ਜਿਵੇਂ ਕਿ ਐਵੇਨਿਊ ਪਲਾਨੇਸ਼ਨ, ਗਰੂਵ ਪਲਾਨੇਸ਼ਨ, ਅਹਾਤੇ ਦੇ ਅੰਦਰ ਹਰੀ ਪੱਟੀ, ਸਮਾਜਿਕ ਜੰਗਲਾਤ ਵਿੱਚ ਭਾਗੀਦਾਰੀ ਆਦਿ। ਫਿਕਸ ਐਂਟੀਕੁਲਾਟਾ ਲੌਰ (ਟੋਜ਼), ਫਿਕਸ ਪਾਲਮੇਟ ਫੋਰਸਕ (ਫਗਵਾੜਾ), ਫਿਲੈਂਥਸ ਐਂਬਲੀਕਾ ਐਲ. (ਆਂਬਲਾ), ਸਿਜੀਜਿਅਮ ਕੁਮਿਨੀ (ਐਲ.) ਸੀਲ (ਜਾਮੁਨ), ਸਭ ਤੋਂ ਆਮ ਪੌਦੇ ਹਨ। ਆਮ ਇੰਡੀਅਨ ਟੌਡ, ਇੰਡੀਅਨ ਬੁੱਲਫ੍ਰੋਗ ਅਤੇ ਇੰਡੀਅਨ ਕ੍ਰਿਕੇਟ ਡੱਡੂ ਹਨ, ਜਦੋਂ ਕਿ ਕੁਝ ਆਮ ਐਵੀਫੋਨਾ ਸ਼ਿਕਰਾ, ਬੈਂਕ ਮਾਈਨਾ, ਕਾਮਨ ਮਾਈਨਾ, ਇੰਡੀਅਨ ਗ੍ਰੇਟ ਰੀਡ ਵਾਰਬਲਰ ਅਤੇ ਸਕਾਈਲਾਰਕ ਹਨ ਜਦੋਂ ਕਿ ਕੁਝ ਆਮ ਥਣਧਾਰੀ ਜੀਵ ਰੀਗੋਟਿਕ ਡਾਲਫਿਨ, ਹੋਗ ਡੀਅਰ, ਨੀਲਗਾਈ ਅਤੇ ਗਿੱਦੜ ਹਨ। ਅਧਿਐਨ ਖੇਤਰ ਤੋਂ ਕੁੱਲ ਅੱਠ ਜੀਵ-ਜੰਤੂਆਂ ਦੀਆਂ ਕਿਸਮਾਂ ਦਰਜ ਕੀਤੀਆਂ ਗਈਆਂ ਹਨ ਜੋ ਜੰਗਲੀ ਜੀਵ ਸੁਰੱਖਿਆ ਐਕਟ 1972 ਦੀ ਅਨੁਸੂਚੀ-1 ਅਧੀਨ ਸੁਰੱਖਿਅਤ ਹਨ।

### 1.3.6 ਸਮਾਜਿਕ ਵਾਤਾਵਰਣ

ਸਮਾਜਿਕ ਵਾਤਾਵਰਣ 'ਤੇ ਖਾਣ ਦੇ ਕੁਝ ਸਕਾਰਾਤਮਕ ਪ੍ਰਭਾਵ ਹੋਣਗੇ:

- ਸਿੱਧੇ ਅਤੇ ਅਸਿੱਧੇ ਤੌਰ 'ਤੇ ਰੋਜ਼ਗਾਰ ਦੇ ਮੌਕੇ ਪੈਦਾ ਹੋਣ ਦੀ ਸੰਭਾਵਨਾ ਹੈ
- ਸੰਚਾਰ ਅਤੇ ਆਵਾਜਾਈ ਦੀਆਂ ਸਹੂਲਤਾਂ ਵਿੱਚ ਸੁਧਾਰ ਕੀਤੇ ਜਾਣ ਦੀ ਉਮੀਦ ਹੈ।
- ਸਿੱਖਿਆ ਸਹੂਲਤਾਂ ਵਿੱਚ ਸੁਧਾਰ ਕੀਤਾ ਗਿਆ ਹੈ
- ਵਧਿਆ ਹੋਇਆ ਕਮਿਊਨਿਟੀ ਹੈਲਥ ਕੇਅਰ ਪ੍ਰੋਗਰਾਮ ਬਿਹਤਰ ਸਿਹਤ ਅਤੇ ਡਾਕਟਰੀ ਸਹੂਲਤਾਂ ਪ੍ਰਦਾਨ ਕਰੇਗਾ
- ਸੱਭਿਆਚਾਰਕ ਅਤੇ ਖੇਡ ਗਤੀਵਿਧੀਆਂ ਅਤੇ ਸਮਾਜ ਭਲਾਈ ਦੇ ਸੁਧਾਰ ਦੀ ਉਮੀਦ ਕੀਤੀ ਜਾਂਦੀ ਹੈ

### 1.4 ਅਨੁਮਾਨਿਤ ਵਾਤਾਵਰਣ ਪ੍ਰਭਾਵ ਅਤੇ ਘੱਟ ਕਰਨ ਦੇ ਉਪਾਅ

#### ਹਵਾ ਦੀ ਗੁਣਵੱਤਾ ਅਤੇ ਘਟਾਉਣ ਦੇ ਉਪਾਵਾਂ 'ਤੇ ਪ੍ਰਭਾਵ

ਰੇਤ ਦੀ ਖੁਦਾਈ ਓਪਨਕਾਸਟ ਅਰਧ-ਮਕੈਨਾਈਜ਼ਡ ਵਿਧੀ ਦੁਆਰਾ ਕੀਤੀ ਜਾਂਦੀ ਹੈ। ਰੇਤ ਅਤੇ ਸੰਭਾਲ ਕਾਰਜਾਂ ਦੁਆਰਾ ਉਤਪੰਨ ਹਵਾ ਵਿੱਚ ਪੈਦਾ ਹੋਣ ਵਾਲੇ ਕਣ ਪਦਾਰਥ, ਅਤੇ ਰੇਤ ਦੀ ਆਵਾਜਾਈ ਮੁੱਖ ਹਵਾ ਪ੍ਰਦੂਸ਼ਕ ਹੈ। ਸਲਫਰ ਡਾਈਆਕਸਾਈਡ (SO<sub>2</sub>), ਨਾਈਟ੍ਰੋਜਨ ਦੇ ਆਕਸਾਈਡ (NO<sub>2</sub>) ਦਾ ਨਿਕਾਸ ਡੀਜ਼ਲ ਦੁਆਰਾ ਸੰਚਾਲਿਤ ਖੁਦਾਈ/ਲੋਡਿੰਗ ਉਪਕਰਣਾਂ ਅਤੇ ਢੇਆ-ਢੁਆਈ ਵਾਲੀਆਂ ਸੜਕਾਂ 'ਤੇ ਚੱਲਣ ਵਾਲੇ ਵਾਹਨਾਂ ਦੁਆਰਾ ਯੋਗਦਾਨ ਪਾਇਆ ਜਾਂਦਾ ਹੈ। ਹਵਾ ਵਾਤਾਵਰਣ 'ਤੇ ਪ੍ਰਭਾਵਾਂ ਦੀ ਭਵਿੱਖਬਾਣੀ ਪ੍ਰਸਤਾਵਿਤ ਉਤਪਾਦਨ ਅਤੇ ਨਿਕਾਸ ਵਿੱਚ ਸੁੱਧ ਵਾਧੇ ਨੂੰ ਧਿਆਨ ਵਿੱਚ ਰੱਖਦਿਆਂ ਕੀਤੀ ਗਈ ਹੈ, ਜਿਵੇਂ ਕਿ ਓਆ ਰਿਪੋਰਟ ਵਿੱਚ ਚਰਚਾ ਕੀਤੀ ਗਈ ਹੈ।

ਛਿੜਕਾਅ ਦੇ ਪ੍ਰਬੰਧ ਵਾਲੇ ਪਾਣੀ ਦੇ ਟੈਂਕਰਾਂ ਦੀ ਵਰਤੋਂ ਢੇਆ-ਢੁਆਈ ਵਾਲੀਆਂ ਸੜਕਾਂ 'ਤੇ ਨਿਯਮਤ ਪਾਣੀ ਦੇ ਛਿੜਕਾਅ ਲਈ ਕੀਤੀ ਜਾਵੇਗੀ ਤਾਂ ਜੋ ਪ੍ਰਭਾਵਸ਼ਾਲੀ ਧੂੜ ਦਬਾਓ ਨੂੰ ਯਕੀਨੀ ਬਣਾਇਆ ਜਾ ਸਕੇ।

#### ਜਲ ਸੰਸਾਧਨਾਂ 'ਤੇ ਪ੍ਰਭਾਵ ਅਤੇ ਘੱਟ ਕਰਨ ਦੇ ਉਪਾਵਾਂ

ਲੀਜ਼ ਖੇਤਰ ਦੇ ਅੰਦਰ ਕੋਈ ਵੀ ਸਤਹ ਜਾਂ ਜ਼ਮੀਨੀ ਪਾਣੀ ਮੌਜੂਦ ਨਹੀਂ ਹੈ। ਰੇਤ ਦੀ ਸਮੱਗਰੀ ਨੂੰ ਜ਼ਮੀਨੀ ਪ੍ਰੋਫਾਈਲ ਤੋਂ 1 ਮੀਟਰ ਦੀ ਡੂੰਘਾਈ ਤੱਕ ਕੱਢਿਆ ਜਾਣਾ ਚਾਹੀਦਾ ਹੈ। ਇਸ ਲਈ ਪਾਣੀ ਦੀ ਵਿਵਸਥਾ 'ਤੇ ਕੋਈ

ਅਸਰ ਨਹੀਂ ਪਵੇਗਾ।

ਮਾਈਨਿੰਗ ਦਾ ਪ੍ਰਸਤਾਵ ਗੈਰ-ਬਰਸਾਤ ਦੇ ਦਿਨਾਂ ਲਈ ਹੈ; ਇਸ ਲਈ ਪਾਣੀ ਦੀ ਗੁਣਵੱਤਾ ਖਰਾਬ ਨਹੀਂ ਹੋਵੇਗੀ।  
ਤਜਵੀਜ਼ਤ ਮਾਈਨਿੰਗ ਕਾਰਨ ਕੋਈ ਵੀ ਸਤਹੀ ਪਾਣੀ/ਜ਼ਮੀਨ ਦੇ ਪਾਣੀ ਨੂੰ ਪਰੇਸ਼ਾਨ ਨਹੀਂ ਕੀਤਾ ਜਾਵੇਗਾ।

### **ਘਟਾਉਣ ਦੇ ਉਪਾਅ**

ਇਸ ਲਈ ਖੇਤਰ ਵਿੱਚ ਮਾਈਨਿੰਗ ਪਾਣੀ ਦੇ ਪੱਧਰ ਤੋਂ ਉੱਪਰ ਕੀਤੀ ਜਾਵੇਗੀ; ਜਲ ਪ੍ਰਣਾਲੀ 'ਤੇ ਜ਼ਿਆਦਾ ਪ੍ਰਭਾਵ ਦੀ ਉਮੀਦ ਨਹੀਂ ਹੈ। ਅਪਰੇਸ਼ਨ ਨੂੰ ਹੈਂਡ ਟੂਲਸ ਜਿਵੇਂ ਕਿ ਬੇਲਚਾ, ਪੈਨ, ਛਾਨੀਆਂ ਆਦਿ ਦੀ ਵਰਤੋਂ ਨਾਲ ਅਰਧ-ਮਸ਼ੀਨੀਕ੍ਰਿਤ ਕੀਤਾ ਜਾਵੇਗਾ। ਖਣਿਜ ਇਸ ਦੇ ਮੌਜੂਦਾ ਰੂਪ ਵਿੱਚ ਇਕੱਠੇ ਕੀਤੇ ਜਾਣਗੇ। ਅਗਲੇ ਇੱਕ ਸਾਲ ਵਿੱਚ ਕੰਮਕਾਜੀ ਪੱਧਰ 1 ਮੀਟਰ ਤੱਕ ਪਹੁੰਚਣ ਦੀ ਸੰਭਾਵਨਾ ਹੈ, ਇਸ ਲਈ ਇਹ ਧਰਤੀ ਹੇਠਲੇ ਪਾਣੀ ਦੇ ਪੱਧਰ ਨੂੰ ਛੂਹਣ ਦੀ ਸੰਭਾਵਨਾ ਨਹੀਂ ਹੈ। ਮਾਈਨਿੰਗ ਕਾਰਨ ਕੋਈ ਡਰੇਨੇਜ ਜਾਂ ਵਾਟਰ ਕੋਰਸ ਖਰਾਬ ਨਹੀਂ ਹੋਵੇਗਾ। ਇਸ ਖੇਤਰ ਵਿੱਚ ਖੇਤੀਬਾੜੀ ਵਾਲੀ ਜ਼ਮੀਨ ਹੈ ਅਤੇ ਮੌਨਸੂਨ ਦੀ ਮਿਆਦ ਦੇ ਦੌਰਾਨ, ਮਾਈਨਿੰਗ ਕਾਰਜ ਅਸਥਾਈ ਤੌਰ 'ਤੇ ਮੁਅੱਤਲ ਕੀਤੇ ਜਾਣਗੇ। ਇਸ ਲਈ ਵਾਟਰ ਕੋਰਸਾਂ ਦੇ ਕਟੌਤੀ/ਤਲਛਟ ਨੂੰ ਕੰਟਰੋਲ ਕਰਨ ਦਾ ਕੋਈ ਸਵਾਲ ਹੀ ਪੈਦਾ ਨਹੀਂ ਹੁੰਦਾ।

### **ਸ਼ੋਰ ਦੇ ਪੱਧਰਾਂ ਅਤੇ ਜ਼ਮੀਨੀ ਵਾਈਬ੍ਰੇਸ਼ਨਾਂ ਅਤੇ ਘੱਟ ਕਰਨ ਦੇ ਉਪਾਵਾਂ 'ਤੇ ਪ੍ਰਭਾਵ**

ਰੇਤ ਦੀ ਖੁਦਾਈ ਲਈ ਕਿਸੇ ਡਰਿਲਿੰਗ ਅਤੇ ਬਲਾਸਟਿੰਗ ਦੀ ਲੋੜ ਨਹੀਂ ਹੋਵੇਗੀ। ਇਸ ਪਹਿਲੂ 'ਤੇ ਪ੍ਰਭਾਵ ਨਾ-ਮਾਤਰ ਹੈ। ਪ੍ਰਸਤਾਵਿਤ ਮਾਈਨਿੰਗ ਦਿਨ ਦੇ ਸਮੇਂ ਵਿੱਚ ਲਾਈਟ ਐਕਸੈਵੇਟਰ ਦੀ ਤਾਇਨਾਤੀ ਦੇ ਨਾਲ ਓਪਨ ਕਾਸਟ ਅਰਧ-ਮਕੈਨਾਈਜ਼ਡ ਹੈ; ਇਸ ਲਈ ਸ਼ੋਰ ਦਾ ਪੱਧਰ ਵੀ ਕੋਈ ਮਹੱਤਵਪੂਰਨ ਵਾਧਾ ਨਹੀਂ ਦਿਖਾਏਗਾ।

### **ਬਨਸਪਤੀ ਅਤੇ ਜੀਵ ਜੰਤੂਆਂ 'ਤੇ ਪ੍ਰਭਾਵ ਅਤੇ ਘੱਟ ਕਰਨ ਦੇ ਉਪਾਅ**

ਵਾਤਾਵਰਣ ਅਤੇ ਜੈਵ ਵਿਭਿੰਨਤਾ ਸਵੱਛ ਵਾਤਾਵਰਣ ਲਈ ਮਹੱਤਵਪੂਰਨ ਭੂਮਿਕਾ ਨਿਭਾਉਂਦੀ ਹੈ। ਪ੍ਰੋਜੈਕਟ ਲਈ ਇਸ ਨੂੰ ਘਟਾਉਣ ਦੇ ਉਪਾਅ ਅਤੇ ਪ੍ਰਬੰਧਨ ਹੇਠ ਲਿਖੇ ਅਨੁਸਾਰ ਕੀਤੇ ਜਾਣਗੇ:

1. **ਗ੍ਰੀਨ ਬੈਲਟ ਅਤੇ ਹੋਰ ਪੌਦੇ ਲਗਾਉਣੇ:** ਪ੍ਰਸਤਾਵਕ ਰਾਜ ਦੇ ਜੰਗਲਾਤ ਵਿਭਾਗ ਦੁਆਰਾ ਹਰਿਆਲੀ ਖੇਤਰ ਦਾ ਵਿਕਾਸ ਕਰੇਗਾ। ਇਸ ਅਨੁਸਾਰ, ਪ੍ਰੋਜੈਕਟ ਪ੍ਰੋਪੋਜੈਂਟ ਇਸ ਲਈ ਪੁੰਜੀ ਅਤੇ ਆਵਰਤੀ ਲਾਗਤਾਂ ਨੂੰ ਹਰਿਆਲੀ ਪੰਜਾਬ ਮਿਸ਼ਨ ਦੇ ਖਾਤੇ ਵਿੱਚ ਰਾਜ ਦੇ ਖਜ਼ਾਨੇ ਵਿੱਚ ਜਮ੍ਹਾਂ ਕਰੇਗਾ।
2. **ਮੇਰਾ ਪੌਦੇ ਲਗਾਉਣ ਦਾ ਪ੍ਰੋਗਰਾਮ:** ਮੇਰੇ ਜੀਵਨ 'ਤੇ ਪੌਦੇ ਲਗਾਉਣ ਦਾ ਪ੍ਰੋਗਰਾਮ ਪੜ੍ਹਾਅਵਾਰ ਢੰਗ ਨਾਲ ਉਲੀਕਿਆ ਗਿਆ ਹੈ। ਪੌਦੇ ਲਗਾਉਣ ਦੀ ਸ਼ੁਰੂਆਤ ਮਾਈਨਿੰਗ ਦੇ ਪਹਿਲੇ ਸਾਲ ਤੋਂ ਅਤੇ ਸੰਕਲਪ ਦੇ ਸਮੇਂ ਤੱਕ ਕੀਤੀ ਜਾਵੇਗੀ ਅਤੇ ਲਗਭਗ 1466 ਨੰ. ਰੁੱਖ ਲਗਾਏ ਜਾਣਗੇ।

ਮਾਈਨਿੰਗ ਓਪਰੇਸ਼ਨਾਂ ਦੇ ਕਾਰਨ, ਮਾਈਨ ਲੀਜ਼ ਦੀ ਸੀਮਾ 'ਤੇ ਵਧਦੀ ਧੂੜ ਪੈਦਾਵਾਰ ਮਾਮੂਲੀ ਹੈ ਅਤੇ ਇਹ ਵੀ ਉਮੀਦ ਕੀਤੀ ਜਾਂਦੀ ਹੈ ਕਿ ਈਐਮਪੀ ਵਿੱਚ ਸੁਝਾਏ ਗਏ ਉਪਾਵਾਂ ਨੂੰ ਅਪਣਾਉਣ ਨਾਲ, ਖਾਣ ਦੇ ਸੰਚਾਲਨ ਦਾ ਪ੍ਰਭਾਵ ਧਰਤੀ ਉੱਤੇ ਘੱਟ ਤੋਂ ਘੱਟ ਹੋਵੇਗਾ। ਈਕੋਸਿਸਟਮ ਅਤੇ ਨਾਲ ਲੱਗਦੇ ਜੰਗਲ ਖੇਤਰ 'ਤੇ ਵੀ।



ਮਾਈਨਿੰਗ ਗਤੀਵਿਧੀ ਕਾਰਨ ਬਫਰ ਜ਼ੋਨ ਦੇ ਜੀਵ-ਜੰਤੂਆਂ 'ਤੇ ਪ੍ਰਭਾਵ ਮਾਮੂਲੀ ਹੋਵੇਗਾ। ਯੂੜ ਨੂੰ ਦਬਾਉਣ ਦੇ ਤਰੀਕੇ ਅਤੇ ਸਮੇਂ ਦੇ ਨਾਲ ਪ੍ਰਸਤਾਵਿਤ ਪ੍ਰਗਤੀਸ਼ੀਲ ਪੌਦੇ ਲਗਾਉਣ ਨਾਲ ਜੀਵ-ਜੰਤੂ 'ਤੇ ਪ੍ਰਭਾਵ, ਜੇਕਰ ਕੋਈ ਹੈ, ਨੂੰ ਘੱਟ ਕਰੇਗਾ।

### **ਭੂਮੀ ਵਰਤੋਂ ਦੇ ਪੈਟਰਨ ਅਤੇ ਘੱਟ ਕਰਨ ਦੇ ਉਪਾਵਾਂ 'ਤੇ ਪ੍ਰਭਾਵ**

ਪ੍ਰਸਤਾਵਿਤ ਓਪਨਕਾਸਟ ਮਾਈਨ ਦੇ ਨਤੀਜੇ ਵਜੋਂ ਖੇਤਰ ਦੇ ਭੂਮੀ ਵਰਤੋਂ ਦੇ ਪੈਟਰਨ ਨੂੰ ਬਦਲਿਆ ਜਾਵੇਗਾ। ਮਾਈਨਿੰਗ ਗਤੀਵਿਧੀਆਂ ਦੇ ਦੌਰਾਨ ਜ਼ਮੀਨ ਦੀ ਗਿਰਾਵਟ ਦੀ ਉਮੀਦ ਕੀਤੀ ਜਾਂਦੀ ਹੈ ਅਤੇ ਇੱਕ ਖੇਤੀਬਾੜੀ ਸਾਈਟ ਹੋਣ ਕਰਕੇ, ਮਿੱਟੀ ਦੀ ਉਪਜਾਊ ਸ਼ਕਤੀ ਨੂੰ ਬਹਾਲ ਕਰਨ ਲਈ ਮਾਈਨਿੰਗ ਗਤੀਵਿਧੀਆਂ ਪੂਰੀਆਂ ਹੋਣ ਤੋਂ ਬਾਅਦ ਉੱਪਰਲੀ ਮਿੱਟੀ ਨੂੰ ਮਾਈਨਿੰਗ ਟੋਏ ਵਿੱਚ ਫੈਲਾਇਆ ਜਾਵੇਗਾ।

### **ਸਮਾਜਿਕ-ਆਰਥਿਕ ਪਹਿਲੂਆਂ ਅਤੇ ਘੱਟ ਕਰਨ ਦੇ ਉਪਾਵਾਂ 'ਤੇ ਪ੍ਰਭਾਵ**

ਖਾਨ ਖੇਤਰ ਕਿਸੇ ਵੀ ਬਸਤੀ ਨੂੰ ਕਵਰ ਨਹੀਂ ਕਰਦਾ। ਇਸ ਲਈ ਮਾਈਨਿੰਗ ਗਤੀਵਿਧੀ ਵਿੱਚ ਮਨੁੱਖੀ ਬਸਤੀ ਦਾ ਕੋਈ ਵਿਸਥਾਪਨ ਸ਼ਾਮਲ ਨਹੀਂ ਹੁੰਦਾ। ਲੀਜ਼ ਖੇਤਰ ਦੇ ਅੰਦਰ ਜਾਂ ਆਸ-ਪਾਸ ਕੋਈ ਜਨਤਕ ਇਮਾਰਤਾਂ, ਸਥਾਨ, ਸਮਾਰਕ ਆਦਿ ਮੌਜੂਦ ਨਹੀਂ ਹਨ। ਮਾਈਨਿੰਗ ਆਪਰੇਸ਼ਨ ਕਿਸੇ ਵੀ ਪਿੰਡ ਨੂੰ ਪਰੇਸ਼ਾਨ/ਬਦਲੀ ਨਹੀਂ ਕਰੇਗਾ ਜਾਂ ਮੁੜ ਵਸੇਬੇ ਦੀ ਲੋੜ ਨਹੀਂ ਹੈ। ਇਸ ਤਰ੍ਹਾਂ ਕਿਸੇ ਵੀ ਮਾੜੇ ਪ੍ਰਭਾਵ ਦੀ ਸੰਭਾਵਨਾ ਨਹੀਂ ਹੈ।

#### **1.5 ਵਿਕਲਪਾਂ ਦਾ ਵਿਸ਼ਲੇਸ਼ਣ**

ਰੇਤ ਦੇ ਬੈਂਡ ਮਾਈਨਿੰਗ ਭੂ-ਵਿਗਿਆਨਕ ਸੈਟਅਪ ਅਤੇ ਜ਼ਮੀਨ ਦੇ ਖਾਣਯੋਗ ਹਿੱਸੇ 'ਤੇ ਨਿਰਭਰ ਕਰਦੇ ਹੋਏ ਇੱਕ ਸਾਈਟ ਵਿਸ਼ੇਸ਼ ਪ੍ਰੋਜੈਕਟ ਹੈ।

#### **1.6 ਵਾਤਾਵਰਨ ਨਿਗਰਾਨੀ ਪ੍ਰੋਗਰਾਮ**

ਨਿਰਧਾਰਤ ਮਾਪਦੰਡਾਂ ਦੇ ਅੰਦਰ ਵਾਤਾਵਰਣ ਦੀ ਗੁਣਵੱਤਾ ਨੂੰ ਬਣਾਈ ਰੱਖਣ ਲਈ, ਵੱਖ-ਵੱਖ ਵਾਤਾਵਰਣਕ ਹਿੱਸਿਆਂ ਦੀ ਨਿਯਮਤ ਨਿਗਰਾਨੀ ਜ਼ਰੂਰੀ ਹੈ ਜੋ ਸ਼ਰਤਾਂ ਅਨੁਸਾਰ ਪਾਲਣਾ ਕਰਨਗੇ। ਇਸ ਦੇ ਲਈ ਪ੍ਰਸਤਾਵਕ ਨੇ ਖਾਣ ਦੀ ਇੱਕ ਵਾਤਾਵਰਣ ਨੀਤੀ ਬਣਾਉਣ ਅਤੇ ਇੱਕ ਵਾਤਾਵਰਣ ਪ੍ਰਬੰਧਨ ਸੈੱਲ ਗਠਿਤ ਕਰਨ ਦਾ ਫੈਸਲਾ ਲਿਆ ਹੈ ਅਤੇ ਪ੍ਰਸਤਾਵਿਤ ਖਾਣ ਨੂੰ ਜ਼ਿਕਰ ਕੀਤੇ ਉਦੇਸ਼ਾਂ ਨਾਲ ਚਲਾਉਣ ਲਈ ਵਚਨਬੱਧ ਹੈ। **ਫਰਫਭ** ਅਤੇ **ਓਓ ਫ ਫ ਫ** ਦਿਸ਼ਾ-ਨਿਰਦੇਸ਼ਾਂ ਦੇ ਆਧਾਰ 'ਤੇ ਤਿਆਰ ਕੀਤੇ ਪ੍ਰੋਗਰਾਮ ਦੇ ਅਨੁਸਾਰ ਸਾਰੇ ਵਾਤਾਵਰਣਕ ਮਾਪਦੰਡਾਂ ਜਿਵੇਂ ਕਿ ਹਵਾ, ਪਾਣੀ, ਸ਼ੋਰ, ਸ਼ਓ, ਓਭ ਅਤੇ ਮਿੱਟੀ ਦੀ ਨਿਯਮਤ ਨਿਗਰਾਨੀ ਹਰ ਸਾਲ ਕੀਤੀ ਜਾਵੇਗੀ।

#### **1.7 ਜੇਕੋਨਲ ਸਟੱਡੀਜ਼**

ਮਾਈਨਿੰਗ ਕਾਰਵਾਈ ਦੌਰਾਨ ਢੁਕਵੇਂ ਨਿਘਾਰ ਦੇ ਉਪਾਅ ਯਕੀਨੀ ਬਣਾਏ ਜਾਣਗੇ। ਕਿਸੇ ਵੀ ਹਾਦਸੇ ਦੌਰਾਨ ਲੋਕਾਂ ਦੀ ਸਿਹਤ ਅਤੇ ਸੁਰੱਖਿਆ ਦਾ ਖਿਆਲ ਰੱਖਣ ਲਈ ਆਫ਼ਤ ਪ੍ਰਬੰਧਨ ਯੋਜਨਾ ਤਿਆਰ ਕੀਤੀ ਗਈ ਹੈ। ਜਨਤਕ ਸੁਣਵਾਈ ਦੌਰਾਨ ਪ੍ਰਗਟਾਈਆਂ ਗਈਆਂ ਚਿੰਤਾਵਾਂ ਅਤੇ ਇਨਪੁਟ ਨੂੰ ਸਹੀ ਢੰਗ ਨਾਲ ਵਿਚਾਰਿਆ ਜਾਵੇਗਾ, ਅਤੇ ਜਵਾਬ ਵਿੱਚ ਸੰਬੰਧਿਤ ਕਾਰਵਾਈਆਂ ਜਾਂ ਉਪਾਅ ਤਿਆਰ ਕੀਤੇ ਜਾਣਗੇ।

### 1.8 ਪ੍ਰੋਜੈਕਟ ਲਾਭ

ਖੇਤਰ ਵਿੱਚ ਮਾਈਨਿੰਗ ਗਤੀਵਿਧੀਆਂ ਦੇ ਕਾਰਨ ਲਾਭ ਹੇਠ ਲਿਖੇ ਅਨੁਸਾਰ ਹਨ-

1. ਪ੍ਰਸਤਾਵਿਤ ਪ੍ਰੋਜੈਕਟ ਹੁਨਰਮੰਦ/ਅਕੁਸ਼ਲ ਅਤੇ ਅਰਧ-ਹੁਨਰਮੰਦ ਮਜ਼ਦੂਰਾਂ ਨੂੰ ਸਿੱਧਾ ਰੁਜ਼ਗਾਰ ਪ੍ਰਦਾਨ ਕਰੇਗਾ।
2. ਪ੍ਰਸਤਾਵਿਤ ਪ੍ਰੋਜੈਕਟ ਸਥਾਨਕ ਲੋਕਾਂ ਨੂੰ ਵੱਖ-ਵੱਖ ਗਤੀਵਿਧੀਆਂ ਜਿਵੇਂ ਕਿ ਆਵਾਜਾਈ, ਭੋਜਨ ਪੁਆਇੰਟ, ਪੈਂਦੇ ਲਗਾਉਣ ਦੀਆਂ ਗਤੀਵਿਧੀਆਂ, ਪਾਣੀ ਦੇ ਟੈਂਕਰ ਦੀ ਸਪਲਾਈ, ਹੈਂਡ ਉਪਕਰਣ ਆਦਿ ਵਿੱਚ ਅਸਿੱਧੇ ਤੌਰ 'ਤੇ ਰੁਜ਼ਗਾਰ ਪ੍ਰਦਾਨ ਕਰੇਗਾ।
3. ਜਾਗਰੂਕਤਾ ਪ੍ਰੋਗਰਾਮ ਅਤੇ ਕਮਿਊਨਿਟੀ ਗਤੀਵਿਧੀਆਂ ਜਿਵੇਂ ਕਿ ਹੈਲਥ ਕੈਂਪ, ਮੈਡੀਕਲ ਏਡਜ਼ ਆਦਿ ਕਰਵਾਈਆਂ ਜਾਣਗੀਆਂ।
4. ਪੰਜਾਬ ਰਾਜ ਲਈ ਮਾਲੀਆ ਪੈਦਾ ਕਰਨਾ।

### 1.9 ਵਾਤਾਵਰਣ ਪ੍ਰਬੰਧਨ ਯੋਜਨਾ

ਵਾਤਾਵਰਣ ਦੇ ਪ੍ਰਭਾਵਾਂ ਦੇ ਪ੍ਰਭਾਵਸ਼ਾਲੀ ਪ੍ਰਬੰਧਨ ਅਤੇ ਢੁਕਵੇਂ ਪ੍ਰਬੰਧਨ ਪ੍ਰਕਿਰਿਆਵਾਂ ਦੁਆਰਾ ਵਾਤਾਵਰਣ ਦੀ ਸਮੁੱਚੀ ਸੁਰੱਖਿਆ ਨੂੰ ਯਕੀਨੀ ਬਣਾਉਣ ਲਈ ਵਾਤਾਵਰਣ ਪ੍ਰਬੰਧਨ ਯੋਜਨਾ ਤਿਆਰ ਕੀਤੀ ਗਈ ਹੈ।

ਉਪਰੋਕਤ ਚਰਚਾ ਦੇ ਅਨੁਸਾਰ ਮਾਈਨਿੰਗ ਦੌਰਾਨ ਯੂੜ ਦੇ ਰੂਪ ਵਿੱਚ ਪ੍ਰਦੂਸ਼ਕ ਪੈਦਾ ਹੋਣਗੇ ਜਿਸ ਲਈ ਢੋਆ-ਢੁਆਈ ਵਾਲੀ ਸੜਕ 'ਤੇ ਪਾਣੀ ਦੇ ਛਿੜਕਾਅ ਦੇ ਉਪਾਅ ਕੀਤੇ ਜਾਣਗੇ। ਪ੍ਰਸਤਾਵਕਰਾਜ ਦੇ ਜੰਗਲਾਤ ਵਿਭਾਗ ਦੁਆਰਾ ਹਰਿਆਲੀ ਖੇਤਰ ਦਾ ਵਿਕਾਸ ਕੀਤਾ ਜਾਵੇਗਾ।

#### ਵਾਤਾਵਰਨ ਸੁਰੱਖਿਆ ਲਈ ਬਜਟ

ਸ੍ਰ. ਨੰ	ਵਾਤਾਵਰਣ ਨੂੰ ਘਟਾਉਣ ਦਾ ਉਪਾਅ	ਕੀਤੀ ਜਾਣ ਵਾਲੀ ਕੁੱਲ ਲਾਗਤ (ਰੁਪਏ ਵਿੱਚ)	ਆਵਰਤੀ ਲਾਗਤ (ਰੁਪਏ)
1	ਯੂੜ ਅਤੇ ਢੋਆ-ਢੁਆਈ ਵਾਲੀ ਸੜਕ ਅਤੇ ਹੋਰ ਸੜਕਾਂ ਦੀ ਮੁਰੰਮਤ ਅਤੇ ਰੱਖ-ਰਖਾਅ ਨੂੰ ਦਬਾਉਣ ਲਈ ਢੋਆ-ਢੁਆਈ ਵਾਲੀ ਸੜਕ 'ਤੇ ਪਾਣੀ ਦੇ ਛਿੜਕਾਅ ਦੇ ਉਪਾਅ ਕੀਤੇ ਜਾਣੇ ਹਨ।	1,50,000	50,000
2	ਗਰੀਨ ਪੰਜਾਬ ਮਿਸ਼ਨ ਤਹਿਤ ਰਾਜ ਦੇ ਜੰਗਲਾਤ ਵਿਭਾਗ ਵੱਲੋਂ ਬੂਟੇ ਲਗਾਉਣ ਅਤੇ ਉਨ੍ਹਾਂ ਦੀ ਸਾਂਭ-ਸੰਭਾਲ	14,66,000	7,50,000
3	ਪੀਣ ਵਾਲੇ ਪਾਣੀ ਦੀ ਸਹੂਲਤ, ਸੇਪਟਿਕ ਟੈਂਕ ਅਤੇ ਮੈਕੈਨੀਕਲ ਟਾਇਲਟ ਅਤੇ ਠੋਸ ਰਹਿੰਦ-ਖੂੰਹਦ ਪ੍ਰਬੰਧਨ	65,000	10,000

4	ਸੁਰੱਖਿਆ ਉਪਕਰਨ ਜਿਵੇਂ ਕਿ ਦਸਤਾਨੇ, ਮਾਸਕ, ਹੈਲਮੇਟ, ਫਸਟ ਏਡ ਕਿੱਟ ਆਦਿ	30,000	7,000
5	ਵਾਯੂ ਵਾਤਾਵਰਨ ਗਤੀਵਿਧੀਆਂ (ਕੁੱਲ ਮਾਤਰਾ ਦਾ 1.5 ਰੁਪਏ ਪ੍ਰਤੀ ਮੀਟਰਕ ਟਨ) (ਗਰੀਨ ਖੇਤਰ/ਪੱਟੀ(ਲਾਂ) ਦੇ ਵਿਕਾਸ ਲਈ ਇਸ ਦੀ ਵਰਤੋਂ ਲਈ ਰਾਸ਼ੀ ਜੰਗਲਾਤ ਵਿਭਾਗ ਨੂੰ ਜਮ੍ਹਾਂ ਕੀਤੀ ਜਾ ਸਕਦੀ ਹੈ)	18,00,000	-
6	ਖਾਣਾਂ ਵਿੱਚ ਲੱਗੇ ਮਜ਼ਦੂਰਾਂ ਲਈ ਨਿਯਮਤ ਸਿਹਤ ਜਾਂਚ ਕੈਂਪ ਲਗਾਏ ਜਾਣਗੇ।	10,000	10,000
7	ਵਾਤਾਵਰਣ ਦੀ ਨਿਗਰਾਨੀ (ਹਵਾ, ਪਾਣੀ ਦੀ ਮਿੱਟੀ ਆਦਿ)।	30,000	7,000
<b>ਕੁੱਲ</b>		<b>35,51,000</b>	<b>8,34,000</b>

#### 1.10 ਸਿੱਟਾ

ਲੀਜ਼ ਫੈਲੀ29.32 ਦੇ ਉੱਤਰ ਪੂਰਬ ਵਿੱਚ ਸਥਿਤ ਡੀ.ਐਮ.ਓ ਤਰਨਤਾਰਨ ਦੇ ਹੱਕ ਵਿੱਚ ਹੈਕਟੇਅਰ ਨੂੰ ਮਨਜ਼ੂਰੀ ਦਿੱਤੀ ਗਈ ਹੈਪੱਟੀ'ਤੇਜਲੋਕੇ ਅਤੇ ਕੋਟ ਬੁੱਢਾ. ਇਹ ਪ੍ਰੋਜੈਕਟ 14 ਸਤੰਬਰ 2006 ਤੋਂ ਵਾਤਾਵਰਣ ਪ੍ਰਭਾਵ ਮੁਲਾਂਕਣ ਨੋਟੀਫਿਕੇਸ਼ਨ ਅਤੇ ਇਸ ਤੋਂ ਬਾਅਦ ਦੀਆਂ ਸੋਧਾਂ ਦੇ ਅਨੁਸਾਰ ਸ਼੍ਰੇਣੀ "ਭ1" ਦੇ ਅਧੀਨ ਆਉਂਦਾ ਹੈ। ਇਹ ਇੱਕ ਪ੍ਰਸਤਾਵਿਤ ਰੇਤ ਮਾਈਨਿੰਗ ਪ੍ਰੋਜੈਕਟ ਹੈ ਜੋ ਕਿ ਇੱਕ ਖੇਤਰ ਨੂੰ ਕਵਰ ਕਰਦਾ ਹੈ29.32ਹੈਕਟੇਅਰ, ਦੀ ਇੱਕ ਆਉਟਪੁੱਟ ਦੇ ਨਾਲ396980 ਹੈ ਟੀ.ਪੀ.ਏ. ਪ੍ਰੋਜੈਕਟ ਦੇ ਸਕਾਰਾਤਮਕ ਸਮਾਜਿਕ-ਆਰਥਿਕ ਪ੍ਰਭਾਵ ਹੋਣ ਦੀ ਉਮੀਦ ਹੈ, ਜਿਸ ਵਿੱਚ ਸਥਾਨਕ ਰੁਜ਼ਗਾਰ ਦੇ ਮੌਕੇ ਅਤੇ ਰਾਇਲਟੀ, ਆਬਕਾਰੀ ਅਤੇ ਟੈਕਸਾਂ ਰਾਹੀਂ ਸਰਕਾਰੀ ਮਾਲੀਏ ਵਿੱਚ ਵਾਧਾ ਸ਼ਾਮਲ ਹੈ। ਇਸ ਤੋਂ ਇਲਾਵਾ, ਇਹ ਔਸਤ ਆਮਦਨ ਦੇ ਪੱਧਰ ਨੂੰ ਵਧਾਉਣ ਦੀ ਉਮੀਦ ਕਰਦਾ ਹੈ, ਜਿਸ ਨਾਲ ਸਥਾਨਕ ਆਬਾਦੀ ਦੇ ਸਮੁੱਚੇ ਜੀਵਨ ਪੱਧਰ ਵਿੱਚ ਸੁਧਾਰ ਹੁੰਦਾ ਹੈ।